

Routeplan

Projectbeschrijving en planning

Inhoudsopgave

1. Inleiding.....	3
1.1 Waarom dit routeplan?.....	3
2. Het transitieproces: betrokkenen, rollen en verantwoordelijkheden, projectorganisatie.....	4
2.1 Betrokkenen, rollen en verantwoordelijkheden.....	4
2.1.1 Ondernemingsraad Soweco.....	5
2.2 Projectorganisatie.....	6
Regiegroep.....	6
Werkgroepen.....	6
3. Afbouw en overdracht bestaande situatie.....	8
3.1 Besluitvorming opheffing GR en opstellen liquidatieplan.....	8
3.2. Besluitvorming opheffing NV en opstellen vereffeningsplan NV (overdrachtsplan).....	9
3.3 Opstellen sociaal plan GR en organiseren werkgeverschap Wsw-ers.....	9
3.4 Opstellen sociaal plan NV.....	10
4. Opbouw nieuw uitvoeringsbedrijf.....	10
5. Communicatie.....	10
6. Planning.....	10

1. Inleiding

In de contourennotitie 'De nieuwe samenwerking van de zes gemeenten binnen de lokale uitvoering van de Wsw' is beschreven hoe de zes Soweco-gemeenten in de toekomst de uitvoering van de Wsw vorm gaan geven. Op 24 maart 2020 stemden de zes colleges in met deze notitie en is de inhoud openbaar geworden. De contourennotitie is de uitkomst van intensieve afstemming tussen het Dagelijks Bestuur (DB) van de Gemeenschappelijke Regeling Soweco (de GR), de Raad van Commissarissen (RvC) en de directie van Soweco.

Om te komen tot de nieuwe samenwerking wordt de bestaande situatie afgebouwd en omgebouwd. Een zorgvuldige afbouw van de GR is een verantwoordelijkheid van de zes deelnemers en waar het de afbouw van de NV betreft van de aandeelhouder (de GR, vertegenwoordigd door het Algemeen Bestuur), de Raad van Commissarissen en de directie. De GR en NV zijn echter niet los van elkaar te zien.

In dit routeplan wordt, voor zo ver mogelijk, onderscheid gemaakt tussen afbouw (de liquidatie) en opbouw. Deze processen zijn op onderdelen met elkaar verweven en dat maakt het tot een complex proces. De opbouw van een nieuwe uitvoeringsorganisatie wordt gedaan door vier gemeenten met Soweco samen. Daarnaast is de lokale organisatie op de werkpleinen een lokale verantwoordelijkheid van elk van de zes gemeenten, waarbij bovenlokaal samenwerkingsafspraken gemaakt moeten worden.

1.1 Waarom dit routeplan?

Dit plan beschrijft welke activiteiten nodig zijn om te komen tot de nieuwe uitvoering en plaatst deze in de tijd. Tevens worden de betrokkenen benoemd en hun rollen.

Dit routeplan beschrijft:

- De betrokkenen en hun rol
- De projectorganisatie
- Het proces van opheffing GR en NV
- De oprichting/inrichting van de nieuwe uitvoeringsorganisatie
- De activiteiten
- De planning

De gemeenten hebben gezamenlijk de lead in het proces om te komen tot een nieuwe uitvoeringsorganisatie. Gemeenten geven, in afstemming/samenwerking met de RvC en directie van Soweco, de nieuwe uitvoering vorm en inhoud.

Het is een dynamisch document. Nieuwe inzichten zullen gaandeweg het proces worden verwerkt. Ook zullen in dit document geen detailplanningen worden opgenomen. Die zijn terug te vinden in de planning van de verschillende werkgroepen.

2. Het transitieproces: betrokkenen, rollen en verantwoordelijkheden, projectorganisatie

Om het transitieproces in goede banen te leiden wordt een projectorganisatie ingericht waarin verschillende disciplines vertegenwoordigd zijn en de verschillende belangen gediend worden. Continuering van goede zorg voor de kwetsbare doelgroepen staat daarbij voorop.

2.1 Betrokkenen, rollen en verantwoordelijkheden

Betrokkenen	Rol en verantwoordelijkheid
Dagelijks Bestuur	<ul style="list-style-type: none"> - Opdrachtgever transitie - Voorbereiding besluitvorming AB - Afstemmen bovenlokaal
Algemeen bestuur / AvA	<ul style="list-style-type: none"> - Voorstel tot opheffen GR - Opstellen liquidatieplan - Vaststellen liquidatieplan, nadat de raden zijn gehoord - Besluit ontbinden NV - Aanstellen vereffenaar NV
Gemeenteraden	<ul style="list-style-type: none"> - Instemmen met opheffen GR - Horen m.b.t. liquidatieplan GR - Zienswijze bij oprichting stichting (4 raden)
Colleges	<ul style="list-style-type: none"> - Besluit tot opheffing GR - Besluitvorming inrichting nieuwe uitvoeringsorganisatie (6)
Raad van Commissarissen	<ul style="list-style-type: none"> - Toezichthoudend en adviserend orgaan NV
Vereffenaar NV	<ul style="list-style-type: none"> - Opstellen rekening - Verdelen liquidatiesaldo aan de gerechtigden
Liquidator/vereffenaar GR	<ul style="list-style-type: none"> - Opstellen rekening - Verdelen liquidatiesaldo aan de gerechtigden
Directeur-bestuurder Soweco	<ul style="list-style-type: none"> - WOR bestuurder Soweco - Leiding operationele proces Soweco
Kopgroep secretarissen	<ul style="list-style-type: none"> - Vooruitgeschoven post van de secretarissen, procesvoorbereiders en trekkers namens de twee hoofdgemeenten Almelo en Twenterand
Gemeentesecretarissen/directeuren	<ul style="list-style-type: none"> - WOR bestuurders gemeenten - Gezamenlijk vormen ze de ambtelijke leiding van de werkgroepen - Leiding operationele proces eigen gemeente - Afstemmen bovenlokaal - Adviseur DB - Adviseur colleges
Kopgroep	<ul style="list-style-type: none"> - Vooruitgeschoven posten, procesvoorbereiders en trekkers namens de twee hoofdgemeenten Almelo en Twenterand
Projectsecretaris	<ul style="list-style-type: none"> - Coördineert en procesbewaking, ondersteunt regiegroep, werkgroepen en het DB - Bereidt zaken voor, bewaakt en coördineert het proces, communiceert en jaagt aan

Regiegroep	- Verbinden van en de afstemming tussen het DB als opdrachtgever en de verschillende betrokkenen. - Verbinding tussen de gemeenten en de GR. - De leden van de regiegroep zijn voorzitter van een inhoudelijke werkgroep
Externe deskundigen	- Specialistische kennis (met name juridisch, fiscaal en financieel) wordt ingekocht
Vakbonden	- Partner in het opstellen van de sociale plannen
Ondernemingsraad Soweco	Zie 2.1.1.
Ondernemingsraden gemeenten	- Inpassing nieuwe collega's

2.1.1 Ondernemingsraad Soweco

De bijzondere positie van de overheid is onder meer verankerd in artikel 46d, aanhef en onder b, van de WOR. Volgens deze bepaling zijn (voorgenomen) besluiten inzake de publiekrechtelijke vaststelling van taken van publiekrechtelijke lichamen onttrokken aan het overlegrecht van de ondernemingsraad, behoudens en voor zover het betreft de gevolgen daarvan voor de werkzaamheden van de in de onderneming werkzame personen. Hiermee is het primaat van de politiek veilig gesteld.

Het gaat hier om het beleid en de vormgeving van de (uitvoering van) publiekrechtelijke taken van de gemeenten in het kader van de Wsw en participatiewet. Daarmee valt de besluitvorming daaromtrent onder de reikwijdte van het politieke primaat. Dat maakt dat de rol van de OR beperkt is tot de personele gevolgen.

In het voortraject heeft de OR van Soweco zich zeer betrokken getoond. De OR zal een rol worden toebedeeld voor wat betreft de personele gevolgen. . Informeel wordt de OR vanuit de projectorganisatie (zie 2.2.) aangesloten op het proces. Daarnaast is er een formeel moment waarop de OR betrokken wordt.

Zo voorziet het liquidatieplan tevens in de gevolgen van de werknemers, zowel in dienst van de GR als in dienst van de NV. Over dit aspect, te weten de personele gevolgen, zal de OR om een advies worden gevraagd. Hierbij dient aan de OR een redelijke termijn te worden gegund tot het uitbrengen van het advies. Eén maand zou redelijk kunnen zijn, tenzij er redenen zijn waardoor de OR langer nodig heeft/zou kunnen hebben.

Alle overige aspecten met betrekking tot het liquidatieplan, besluit tot opheffing, beleid en vormgeving van de (uitvoering van) de publiekrechtelijke taken, liggen bij de deelnemende gemeenten en hun raden en colleges, waarbij het dagelijks en algemeen bestuur (afhankelijk van het onderwerp) een faciliterende rol spelen.

Om de sociale, financiële en arbeidsrechtelijke gevolgen van het transitieproces op te vangen wordt er een sociaal plan opgesteld. De formele rol van de OR is bij het opstellen van het sociaal plan beperkt. Vakbonden zijn leidend in de onderhandelingen met de werkgever.

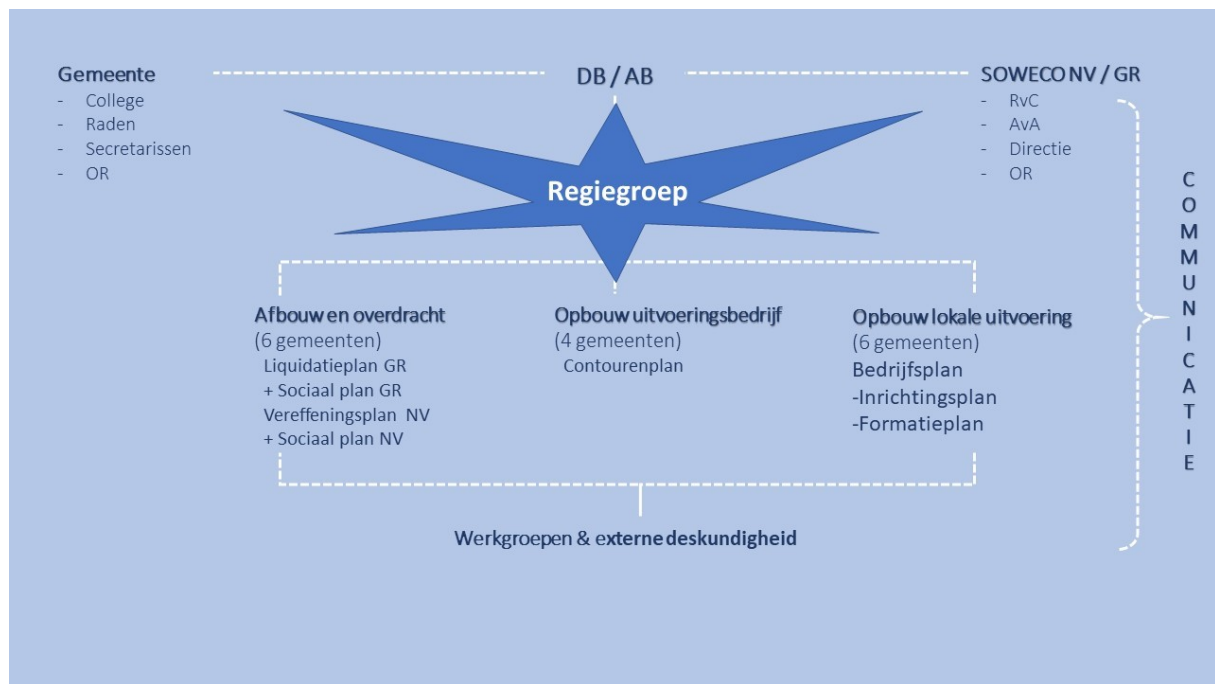
2.2 Projectorganisatie

Het DB is eigenaar van het transitieproces en in de lead. Binnen dit transitieproces spelen verschillende verhoudingen en belangen een rol: regionaal vs. lokaal, politiek-bestuurlijk vs. ambtelijk-organisatorisch, bestaand vs. nieuw.

Regiegroep

Het DB heeft een regiegroep ingesteld met vertegenwoordigers van alle gemeenten. De regiegroep is verantwoordelijk voor de verbinding van en de afstemming tussen het DB als opdrachtgever en de verschillende projectbetrokkenen. De regiegroep bereidt zaken voor, bewaakt en coördineert het proces, communiceert en jaagt aan. Het is de spin in het web.

In schema ziet de projectorganisatie er als volgt uit:



Werkgroepen

De regiegroep heeft een eerste inventarisatie gedaan van onderwerpen die uitwerking vragen. Hiertoe zijn opdrachten geformuleerd en voorgelegd aan het DB en de gemeentesecretarissen. Ten behoeve van de werkgroepen is geïnventariseerd wie hierbij betrokken wordt. Indien de inhoud dat vereist zullen externe deskundigen worden ingeschakeld.

De werkgroepen zijn in afwachting van besluitvorming nog niet allemaal volledig operationeel. In de tabel hieronder staan de verschillende werkgroepen genoemd.

Werkgroep
Overdracht groen
Juridische (besluitvorming, fiscaal, aanbesteding)
Werkgeverschap Wsw
Opbouw Stichting
Spelregels en uitgangspunten liquidatieplan
Liquidatieplan

Onroerend goed
HRM, sociaal plan m.b.t. staf, steun, leiding
Communicatie
Nieuwe uitvoeringsorganisatie, detacheringen en coördinatie werkgeversdienstverlening
Lokale werkgroepen

3. Afbouw en overdracht bestaande situatie

GR Soweco en Soweco NV worden opgeheven en de activiteiten worden in een andere vorm voortgezet. Dit hoofdstuk beschrijft op hoofdlijn de verschillende onderwerpen die met betrekking tot de afbouw en overdracht de komende maanden aan de orde komen. Gedetailleerde uitwerking vindt plaats door de verschillende betrokken werkgroepen.

- 1) Besluitvorming opheffing GR en opstellen liquidatieplan
- 2) Besluitvorming opheffing NV en opstellen vereffeningsplan NV
- 3) Opstellen sociaal plan SW en organiseren werkgeverschap Wsw-ers
- 4) Opstellen sociaal plan ambtenaren GR
- 5) Opstellen sociaal plan NV
- 6) Overname Groen door gemeenten

Waarbij iedere stap wordt beschreven met voorbereiding, inspraak/consultatie, en besluit;

3.1 Besluitvorming opheffing GR en opstellen liquidatieplan

De opheffing van de GR volgt twee fasen:

- 1) Een bestuurlijk-juridisch traject voor ontbinding van de regeling.
- 2) Een financieel-operationeel traject voor liquidatie. Hieraan ligt een besluit tot opheffing ten grondslag dat door de zes colleges wordt genomen.

De GR is 100% aandeelhouder in Soweco NV, eigenaar van vastgoed en werkgever. Voordat liquidatie kan plaatsvinden zal op elk van deze drie aspecten een standpunt moeten worden bepaald.

De NV wordt geliquideerd en personeel wordt overgenomen, maar de toekomst van het vastgoed zal verder geconcretiseerd moeten worden.

Stappen:

1. Het DB doet deelnemende gemeenten het voorstel om de GR op te heffen.
2. Zes colleges besluiten tot opheffing van de GR, zij het pas na verkregen toestemming daartoe van de gemeenteraden.
3. Het besluit tot opheffing wordt aan de raden gezonden voor toestemming. De toestemming kan enkel worden onthouden wanneer de opheffing in strijd is met het recht of het algemeen belang.
4. Het AB regelt de financiële gevolgen van opheffing in een liquidatieplan. Het liquidatieplan voorziet tevens in de gevolgen voor de werknemers, zowel in dienst van het openbaar lichaam als in dienst van de NV, alsmede alle overige rechtsgevolgen die voortvloeien uit de liquidatie.
5. Het liquidatieplan wordt door het AB, de deelnemende gemeenteraden gehoord hebbende, vastgesteld.
6. Het liquidatieplan voorziet in de verplichting van de deelnemende partijen alle rechten en verplichtingen over de deelnemende partijen te verdelen. Hiervoor worden in het plan spelregels en uitgangspunten vastgelegd. Daarnaast bevat het liquidatieplan de volgende onderwerpen:
 - Balansafwikkeling
 - Financiële prognose liquidatie, te weten
 - *Aanspraken personeel*
 - *Algemene reserve*
 - *Bestemmingsreserves*

- *Afhandeling lopende verplichtingen en lopende rechten*
- *Afhandeling van de balans*
- *Liquidatiekosten*
- Jaarrekening
- Verrekening liquidatiesaldo
- Administratieve liquidatie
- Stappenplan en planning

De formele beëindiging van de gemeenschappelijke regeling zal in de tijd samenvallen met de administratieve afwikkeling van de liquidatie van de rechtspersoon.

Deze stappen zijn in de tijd weggezet in de planning aan het eind van dit document.

3.2. Besluitvorming opheffing NV en opstellen vereffeningplan NV (overdrachtsplan)

De kennis en kunde, en lopende opdrachten wordt door de gemeenten overgenomen, en/of ondergebracht in de nieuwe stichting. De formele stappen tot liquidatie van de NV en vereffening worden op de achtergrond doorlopen.

Voor het ontbinden van de NV dient een ontbindingsbesluit te worden genomen in de algemene vergadering van aandeelhouders (AvA). Het vermogen in de NV dient vereffend te worden, waarbij de eventuele opbrengst wordt uitgekeerd aan de aandeelhouder. De NV blijft voortbestaan tot het moment van vereffening. Tot het zover is dient bij alle informatie die van de NV uitgaat, 'in liquidatie' aan de naam worden toegevoegd.

3.3 Opstellen sociaal plan GR en organiseren werkgeverschap Wsw-ers

De GR heeft zowel medewerkers met een ambtelijke aanstelling als mensen die onder de Wsw CAO vallen. Binnen de groep met de ambtelijke aanstellingen is een deel van de werknemers afkomstig vanuit de oude WiW en ID-banen.

De gemeenten worden na opheffing van de GR van rechtswege werkgever van de Wsw-ers. De gemeenten kunnen voor wat betreft de salarisafhandeling voor de gehele groep Sw-medewerkers afspraken maken met de nieuwe uitvoeringsorganisatie. Deze afspraken zullen in een sociaal plan worden vastgelegd, opgesteld door werkgever en de vakbonden.

Om tot deze constructie te komen, dient allereerst het formele werkgeverschap te worden belegd bij de gemeente. Per 1 januari 2021 zal dit het geval zijn.

De gemeenten zijn als formeel werkgever verantwoordelijk voor de regie op de uitvoering van de Wsw en het beheer van de Rijkssubsidie. De gemeente is opdrachtgever en de stichting opdrachtnemer. Als deelnemer in de stichting kunnen taken via een aanwijzingsbesluit worden belegd in de stichting. Voor niet-deelnemers kan dat op basis van een dienstverleningsovereenkomst worden georganiseerd.

De wensen ten aanzien van de gewenste inkoop van het materiele werkgeverschap zal per gemeente moeten worden geïnventariseerd. Inkoop verloopt via een aanbesteding. Dit mag gelet op de specifieke deskundigheid voorbehouden worden aan Sw-bedrijven.

3.4 Opstellen sociaal plan NV

Het personeel in dienst van (dochters) van de NV zal binnen de nieuwe stichting of bij de zes gemeenten aan het werk gaan. Voor het proces van verdelen/toewijzen zullen met vakbonden spelregels en voorwaarden worden opgesteld. Hier raakt de opbouw ook aan de afbouw: duidelijk zal moeten worden waar de vacatures ontstaan. Gemeenten zullen hiertoe hun inrichtingsplan moeten opstellen. Over de personele gevolgen zal de OR als adviseur worden betrokken, zodat de (her)plaatsing van personeel zo optimaal mogelijk verloopt.

4. Opbouw nieuw uitvoeringsbedrijf

De stichting, het nieuwe uitvoeringsbedrijf, zal onderdelen van Soweco NV overnemen. Om de formele overdracht mogelijk te maken zal de oprichting van de stichting eerst plaats moeten vinden. Een aparte werkgroep vanuit de vier gemeenten en Soweco zal dit proces uitwerken en begeleiden.

De werkgroep zal hiervoor een bedrijfsplan en inrichtingsplan opstellen.

5. Communicatie

Communicatieplan: wie wordt wanneer waarover geïnformeerd. Dit is een product van gemeenten en Soweco samen.

6. Planning

Aanvullen met beslistmomenten, aanleverdata van producten, start- en einddata van werkgroepen en de belangrijkste overlegmomenten.

Geel: G2 (Almelo + Twenterand)

Groen: G4 (Almelo, Wierden, Tubbergen en Twenterand)

Blauw: G6 (Almelo, Wierden, Tubbergen, Twenterand, Rijssen-Holt en Hellendoorn)

Doel opheffen GR per 1 januari 2021

Opheffen GR + opstellen liquidatieplan	Opheffen NV + opstellen vereffeningsplan	Nieuwe uitvoeringsorganisatie
DB: - Opdrachtgever transitie - Voorstel tot opheffen GR (wanneer)	DB: - Geen rol	DB: - Geen rol
AB/AVA: - Opstellen liquidatieplan (nu tot 1 september) - Vaststellen liquidatieplan (17 december) - Advies OR Soweco voor wat betreft de personele gevolgen (1 september): adviestermin van 30 dagen - Advies OR gemeenten voor wat	AB/AVA: - Besluit ontbinden NV (uiterlijk 31 december) - Aanwijzen vereffenaar NV (uiterlijk 31 december). Vereffening vindt plaats door directie, tenzij anders bepaald.	AB/AVA: - Geen rol

betreft de personele gevolgen (1 september): adviestermin van 30 dagen		
Colleges: - Besluit tot opheffen GR (28 april)	Colleges: - AB leden zullen mogelijk afstemming willen zoeken met hun eigen colleges. Ook in andere regionale overleggen zie je dat een en ander eerst voorgelegd wordt. (Vergelijk bijv. GGD)	Colleges G4: - Besluit nieuwe uitvoeringsorganisatie (26 mei) - Indien er wensen en bedenkingen zijn van de gemeenteraad, dient het college hier op reageren (oktober)
Gemeenteraden: - Toestemming verlenen tot opheffen GR (juni). - Horen met betrekking tot liquidatieplan (27 oktober) -	Gemeenteraden:	Gemeenteraden: - Mogen wensen/bedenkingen ten aanzien van oprichting stichting kenbaar maken (september)
N.t.b.: - Opstellen sociaal plan GR (loopt gelijk op met het liquidatieplan) - Gemeente Almelo zorgt voor toezending opheffing van de GR aan GS en het handelsregister. Tevens draagt zij zorg voor kennisgeving aan de zes colleges. De opheffing van de GR is een feit op de eerste dag van de maand volgend op de datum van schrapping uit de registers waarin de regeling staat geschreven (24 december). - Doorrekening door financials (6 april, voor 21 april klaar) -	N.t.b.: - Opstellen vereffeningplan na besluit ontbinding NV (deze deadline staat nu op 31 december). Dit vereist afstemming met NV en het ligt voor de hand dat eerst de dochters worden ontbonden (doet de aangewezen vereffenaar, kan nadat het besluit tot ontbinden van de NV is genomen, einde is moeilijk te bepalen) - Opstellen sociaal plan - AVA moet min. 15 dagen van tevoren door de directie bijeen worden opgeroepen. - Opgave bij KVK	N.t.b.: - Notarieel oprichten stichting met vier gemeenten (2 november) - Werkgroep maakt voor de oprichting van de stichting een bedrijfsplan en inrichtingsplan voor de nieuwe uitvoeringsorganisatie (voor 1 oktober)

10						G2 secretarissen		RvC	
11									
12		AO						AO	
13	Pasen				G2 secretarissen				
14						RvC			
15			G6 secretarissen						
16			AO	G2 secretarissen					
17								AO	AB: vaststellen liquidatieplan G2 secretarissen
18		G6 secretarissen	G2 secretarissen	Start bouwvak					
19									
20	G6 secretarissen Einde doorrekening contourennota								
21		Hemelvaart							
22			DB			AO	G2 secretarissen		
23									
24						G2 secretarissen			Uiterlijke beslisdatum gemeenteraden voor opheffen GR

								<p>Gemeente Almelo zorgt voor toezending opheffing van de GR aan GS en het handelsregister. Tevens draagt zij zorg voor kennisgeving aan de zes colleges. De opheffing van de GR is een feit op de eerste dag van de maand volgend op de datum van schrapping uit de registers waarin de regeling staat geschreven.</p> <p>AB/AVA besluit ontbinden/omzetten NV</p> <p>Implementatie opdracht groen</p>
25								
26		Besluit nieuwe uitvoeringsorganisatie door G4 colleges						
27	Koningsdag				G2 secretarissen		Gemeenteraad horen m.b.t. liquidatieplan	
28	Colleges nemen besluit tot opheffen GR							

29									
30									
31			Toezen toestemmingsbesl it gemeenteraad tot opheffen GR						