



Nota financiële gezondheid 2024 - 2028

Iedereen kan en mag meedoen!

Nota financiële gezondheid 2024 - 2028

Iedereen kan en mag meedoen!

Opdrachtgever

[REDACTED]

Datum

Oktober 2023

Projectleider

[REDACTED]

Bestuurlijk verantwoordelijk(en)

Hilde Berning-Everlo

Vaststellingsdatum

26 maart 2024

Status

Nota

Versie

1.0

Inhoud

Voorwoord	1
Aanleiding	2
1. Wat is armoede?	4
<u>Positieve gezondheid</u>	5
<u>Langdurige armoede</u>	7
<u>Wie zijn er arm?</u>	7
<u>Cijfers</u>	7
<u>Gevolgen van armoede</u>	8
2. Evaluatie armoedebeleid Tubbergen	10
3. Nota financiële gezondheid 2024 - 2028	14
4. PIJLER 1 – Voorkomen van armoede	15
<u>4.1 Vroegsignalering</u>	16
4.1.1. <u>Wat doen we al?</u>	16
4.1.2. <u>Wat willen we extra doen?</u>	17
<u>4.2 Dreigende armoede</u>	18
4.2.1. <u>Wat doen we al?</u>	18
4.2.2. <u>Wat we extra doen?</u>	20
<u>4.3 Preventie en Bewustwording</u>	21
5. PIJLER 2 – Bestrijden van armoede	22
<u>5.1 Minimabeleid</u>	23
5.1.1. <u>Wat doen we al?</u>	23
5.1.2. <u>Wat willen we extra doen?</u>	24
<u>5.2 Schulddienstverlening</u>	25
5.2.1. <u>Wat doen we al?</u>	25
5.2.2. <u>Wat willen we extra doen?</u>	27
<u>5.3 Verborgene armoede</u>	28
5.3.1. <u>Wat doen we al?</u>	28
5.3.2. <u>Wat willen we extra doen?</u>	29
<u>5.4 Nieuwe regionale projecten</u>	31
6. Communicatie	34
7. Monitoring & Evaluatie	37
8. Financiën	38
9. Overzicht bijlagen	40

Voorwoord

Beste lezer,

Voor u ligt de nota financiële gezondheid 2024 - 2028'. Binnen de gemeente Tubbergen omarmen we het model van 'Positieve gezondheid'. Gezondheid en gezond zijn bestaat namelijk uit meer dan alleen 'niet ziek zijn'. We kijken naar sociale, mentale, fysieke en financiële gezondheid. Vier elementen van gezondheid die in wisselwerking met elkaar invloed uit kunnen oefenen op iemands gezondheid en welbevinden. Zo kan een inwoner fysiek en lichamelijk gezond zijn, een grote sociale kring hebben, maar vanwege financiële problemen mentaal in een flinke dip belanden. Dit kan gebeuren zonder dat de omgeving het merkt. Een inwoner met een fysieke beperking daarentegen is natuurlijk niet direct ziek of ongezond. Een inwoner is altijd meer dan zijn aandoening!

Als gemeente houden we ons bezig met thema's zoals onderwijs, sport, cultuur, bestaanszekerheid, huisvesting en een gezonde leefomgeving. Bij al deze thema's zetten we in op preventie en gezondheidsbevordering. Voorkomen is beter dan genezen. Het is de kunst de factoren die gezondheid negatief kunnen beïnvloeden, zoveel mogelijk te voorkomen of te beperken en de factoren die een positieve inslag hebben te stimuleren en ondersteunen. Dit doen we als gemeente samen met onze inwoners, ondernemers en (maatschappelijke) organisaties. We kijken daarbij vooral naar wat iemand wel kan en zelf kan. Zo blijven inwoners zo lang mogelijk gezond en de zorg bereikbaar en betaalbaar. Armoede bestaat in Nederland. Ondanks dat we in een welvarend land wonen en het hier allemaal goed geregeld lijkt, hebben steeds meer inwoners moeite om rond te komen. Ook inwoners met een betaalde baan. In de gemeente Tubbergen is dit helaas niet anders. De afgelopen jaren hebben we gebouwd aan een uitgebreid minima-beleid waarmee we mensen met bijvoorbeeld een uitkering steeds beter weten te bereiken en te ondersteunen. Door onverwachte gebeurtenissen zoals de coronacrisis, stijgende energieprijzen en inflatie zagen we dat een grotere groep inwoners kwetsbaar is voor financiële tegenvallers. Ook bij life-events zoals (vecht)scheidingen, ontslag, ziekte of overlijden van een partner is deze groep inwoners kwetsbaar. Gelijktijdig is deze doelgroep moeilijk te bereiken. Dat is de reden dat we in de nota financiële gezondheid 2024 - 2028' extra aandacht hebben voor op de groep werkende inwoners. Dat is nodig, want de gevolgen van armoede en/of schulden zijn groot: het zorgt voor stress, een slechtere gezondheid, een negatief zelfbeeld en sociaal isolement. Ook kan armoede leiden tot psychische problematiek. Het zorgt ervoor dat inwoners zich minder goed kunnen ontwikkelen en aan de zijlijn komen te staan. Voor ons is dit een reden om te komen met een aanpak om armoede te voorkomen én actief ondersteuning en hulp te bieden. Een aanpak die aansluit bij datgene wat in de gemeente Tubbergen leeft en speelt. Samen met inwoners en andere partners zorgen we dat iedereen die dat wil ook daadwerkelijk mee kan doen in onze gemeente.

Hilde Berning-Everlo

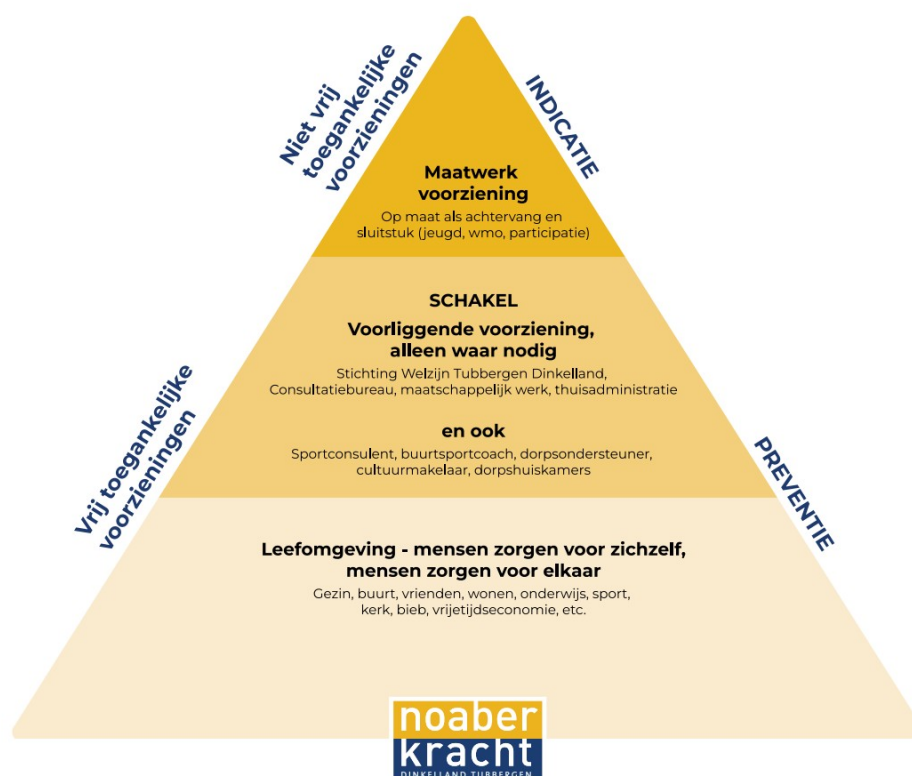
Wethouder gemeente Tubbergen

Aanleiding

Nederland is één van de meest welvarende landen ter wereld. Tegelijkertijd leven mensen in armoede en groeien kinderen op in gezinnen die niet rond kunnen komen. Een ongekeerde tegenstelling en moeilijk uit te leggen. Verschillen tussen rijk en arm zijn onontkoombaar, maar de kloof wordt steeds groter. Dit heeft nadelige gevolgen voor steeds groter wordende groepen inwoners. De oplossing voor dit probleem ligt grotendeels niet in Tubbergen, maar we hebben wel een verantwoordelijkheid naar onze inwoners. Primair de verantwoordelijkheid naar de inwoners die in armoede leven of dreigen te komen, maar zeker ook naar de omgeving en de gehele maatschappij. De gevolgen van armoede zijn groot, individueel en maatschappelijk.

Het aantal mensen met problematische schulden is toegenomen als gevolg van de coronacrisis en maatschappelijke en economische ontwikkelingen zoals oorlogen, energiecrisis en inflatie, evenals het aantal mensen met een risico op armoede. Hierbij komen ook nieuwe groepen in beeld waaronder bijvoorbeeld zelfstandig ondernemers, agrariërs en langdurige zieken die een grotere kans hebben op schulden dan voorheen.

Armoede is een groot probleem in onze samenleving en bestaat al vele decennia. Focus leggen op de korte termijn is daarom geen oplossing. Willen we structureel armoede bestrijden, dan is dat iets van de lange adem. Initiatieven moeten gericht zijn op het beïnvloeden van de oorzaken en directe gevolgen van armoede. Hierbij kan gedacht worden aan het wegnemen van de gevolgen van schaarste waardoor inwoners hun (financiële) speelruimte terugkrijgen, interventies die gericht zijn op kinderen om sociale uitsluiting te voorkomen en op ouders om ruimte te creëren om te kunnen opvoeden.



Als gemeente Tubbergen kennen we al een minimabeleid en zijn we actief als het gaat om vroegsignalering en schulddienstverlening en daarmee hebben we een stevige basis om met onze samenwerkingspartners armoede aan te pakken. De huidige aanpak is voor een groot deel gestoeld op het minimabeleid van 2016 en is de afgelopen jaren aan de hand van interventies en aanbevelingen uit het evaluatierapport 2018 en adviezen vanuit het werkveld bijgesteld. Om te bepalen of deze aanpak nog voldoende actueel is, is medio 2021 besloten de aanpak te herijken. Er zijn verschillende recente ontwikkelingen die het onderwerp armoede ook weer hoog op de agenda hebben gezet zoals de inflatie en stijgende energieprijzen. We zien vooral een opgave op het gebied van armoede om proactief en zo vroeg mogelijk met onze partners armoede onder de inwoners te voorkomen. Dit willen we doen door het ontwikkelen van armoedebeleid waarin we niet alleen ingaan op de minimaregels, maar ook aandacht willen voor vroegsignalering, preventie en bewustwording, oftewel armoede in de brede zin. Hierdoor krijgen we eerder zicht op de doelgroep, kunnen we passende ondersteuning bieden en inzetten op een betere samenwerking in het gehele netwerk rondom de inwoners, waarbij we zoveel mogelijk inzetten op preventie en vroegsignalering en waar nodig maatwerk inzetten.

Dit heeft geleid tot het beleidsplan: Nota financiële gezondheid 2024 - 2028 met als doel:

Onze inwoners zijn in 2028 minimaal even gezond als in 2021 (fysiek, mentaal, sociaal en economisch).

Kinderen en jongeren zijn ook in deze beleidsperiode een hele belangrijke doelgroep. Om armoede te bestrijden is inzet op levensvaardigheden bij kinderen (en hun ouders) in armoede noodzakelijk. Naast het voorzien in materiële goederen is het versterken van de ontwikkeling een belangrijke opgave. Kinderen in armoede ervaren meer stress en hebben achterstand in hun ontwikkeling en dat kan een leven lang doorwerken. Verder is het van belang dat inwoners steun ervaren bij de problemen die zij met ons bespreken. We willen laagdrempelig zijn en samen met onze inwoners de echte oorzaken aanpakken zodat armoede tot het verleden behoort.

In de bovenstaande Piramide staan de verschillende trede als het gaat om interventies die ingezet kunnen worden als het gaat om bijvoorbeeld armoede. Dat loopt van alles wat mensen zelf kunnen doen tot specifieke maatwerkvoorzieningen. Doordat wij inzetten op vroegsignalering en preventie hopen wij grotere problemen te voorkomen en dat er minder gebruikt gemaakt gaat worden van maatwerkvoorzieningen.



1. Wat is armoede?

Wat is armoede?

Bij armoede gaat het om de kwetsbare inwoner. Armoede kan op verschillende manieren gedefinieerd worden. In Tubbergen hanteren we de brede definitie van armoede:

‘Situaties waarin mensen onvoldoende materiële, culturele en sociale middelen (dreigen te) hebben, waardoor zij zijn uitgesloten van een levensstandaard die in de samenleving waarin zij leven als minimaal wordt gezien.’

Voordat we ingaan op wat armoede inhoudt is het goed om te beseffen dat de gemeente Tubbergen vanuit een brede blik naar gezondheid kijkt, oftewel Positieve gezondheid.

Positieve gezondheid

Bij Positieve Gezondheid is de afwezigheid van ziekten en beperkingen niet meer het uitgangspunt, maar het vermogen om je aan te passen en je eigen regie te voeren. Het gaat om veerkracht om in het licht van fysieke, sociale, financiële en mentale uitdagingen van het leven. Binnen de ambtelijke organisatie geeft de Nota Publieke Gezondheid sturing aan andere beleidsterreinen op het gebied van gezondheid en preventie. Onder andere Jeugd, Wet maatschappelijke ondersteuning (Wmo), Onderwijs, Armoede, Sport, Cultuur en binnen de fysieke leefomgeving. Veel van de beleidsvelden hebben een wettelijk kader waarbij de gezondheid en het welzijn van de inwoners voorop staat. Door in te zetten op gezondheidsbevordering van onze inwoners blijven de, soms schaarse, ondersteuning en voorzieningen beschikbaar voor de inwoners die deze nodig hebben in hun dagelijks leven. Hiermee kan ook ingespeeld worden op de toenemende schaarste binnen het zorg- en ondersteuningsvlak als gevolg van de arbeidsmarktcrapte.

Armoede wordt daarbij gezien als het probleem van onvoldoende maatschappelijke participatie of uitsluiting. En niet alleen een financieel tekort of een achtergestelde en onzekere economische positie. In de brede definitie zoals wij die hanteren gaat het ook om het niet kunnen meedoen in de samenleving of er niet toe doen. In deze benadering wordt armoede niet alleen bekeken vanuit een materieel perspectief maar gaat het ook om sociale uitsluiting en om factoren zoals slechte(re) sociale relaties. Voorbeelden hiervan zijn: een beperkt sociaal netwerk, gebrekkige toegang tot publieke voorzieningen, weinig politieke participatie, geen vrijwilligerswerk (kunnen) uitvoeren. Hoewel we de brede definitie van armoede hanteren, is de mate waarin armoede in onze gemeente voorkomt moeilijk in beeld te krijgen. Naast de minima, bijstandsgerechtigden met een inkomen tot 120% van het wettelijk sociaal minimum (Wsm), en de inwoners die gebruik maken van de collectieve zorgverzekering met een inkomen tot 130% van het wettelijk sociaal minimum (Wsm), hebben we geen zicht op de zogenaamde verborgen armoede.



Figuur 1: Positieve gezondheid in Dinkelland en Tubbergen

In de afgelopen jaren zijn er meerdere projecten, initiatieven en interventies ten behoeve van de gezondheid gestart vanuit, of gefinancierd door, de gemeenten. Deze inspanningen droegen bij aan het brede begrip van gezondheid, maar de gemeenten zijn toe aan een integrale visie en beleid waarin prioritering op gezondheidsvlak aangebracht wordt.

Gezondheid is een breed begrip, bestaande uit verschillende domeinen die invloed op elkaar uitoefenen. Vanwege de brede visie op gezondheid en om rekening te houden met de verschillende beleidsinvloeden omarmen de gemeenten al een aantal jaar de definitie van 'Positieve Gezondheid'¹. Daarbij wordt er uitgegaan van de denkwijze dat gezondheid meer omvat dan 'niet ziek zijn'.

Binnen Dinkelland en Tubbergen is het model van het instituut voor positieve gezondheid ondergebracht binnen vier domeinen van gezondheid:

- **Fysieke gezondheid**
- **Mentale gezondheid**
- **Sociale gezondheid**
- **Financiële gezondheid**

Deze vier domeinen vormen samen de visie op gezondheid. Daarnaast kan ongezondheid binnen elk domein invloed hebben op één of meer andere domeinen. Financiële problemen hebben bijvoorbeeld invloed op de fysieke, sociale en mentale gezondheid als gevolg van het niet langer kunnen deelnemen aan sociale evenementen, het beoefenen van sport bij verenigingen en financiële zorgen waardoor iemand in een depressie kan belanden². Tegelijkertijd met deze nota financiële gezondheid 2024 - 2028 is er ook geschreven aan de nieuwe gezondheidsnota en nieuw sportbeleid. Het cultuurbeleid volgt op een later moment. Vanwege de nauwe samenhang tussen deze beleidsterreinen en de vier domeinen van positieve gezondheid is het van belang dat het nieuwe beleid goed op elkaar afgestemd wordt.

Het gemeenschappelijke doel is Onze inwoners zijn in 2028 minimaal even gezond als in 2021 (fysiek, mentaal, sociaal en economisch). In deze nota financiële gezondheid 2024 - 2028 zullen we dit per onderdeel een ambitie benoemen.

¹ Bron: Institute for positive health; Positieve gezondheid

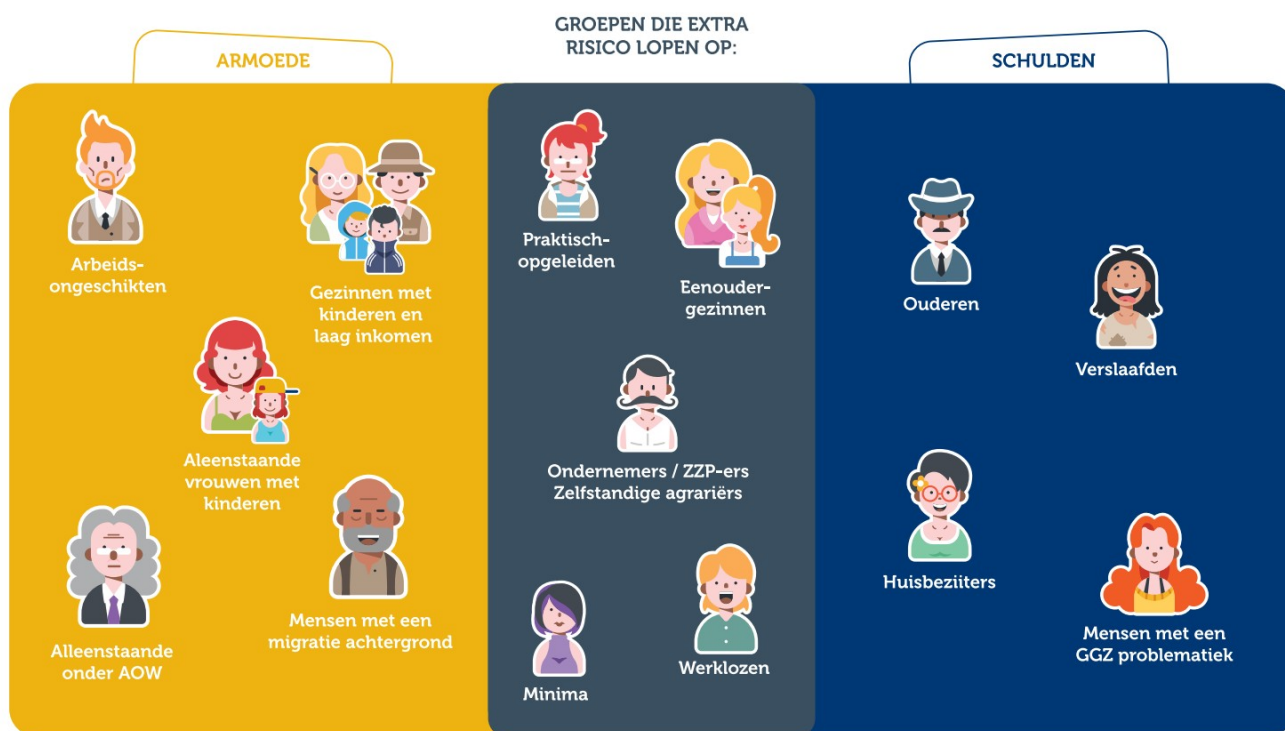
² Bron: Movisie, Wat werkt bij aanpak armoede en schulden, 2020

Langdurige armoede

We spreken van langdurige armoede als iemand drie jaar of langer rond de armoedegrens van 120% van het wettelijk sociaal minimum moet rondkomen. Ongeveer 65% van de armen in Nederland is langdurig arm.

Wie zijn er arm?

Naast een inkomen rond de armoedegrens is er nog een criteria waarop mensen in armoede kunnen leven. Mensen met een hoger inkomen, maar met (hoge) schulden hebben vaak niet meer te besteden dan mensen met een laag inkomen. In de figuur³ hieronder zijn de belangrijkste groepen met verhoogd risico op armoede en schulden te zien.



Cijfers

Onderstaande cijfers gaan alleen over het inkomen en niet over eventuele huishoudens met schulden. Voor armoede wordt de grens van 120% van het sociaal minimum (lees: bijstand) aangehouden. Dit omdat de meeste minimavoorzieningen in Tubbergen gelden voor huishoudens met een inkomen tot 120% van het sociaal minimum. Deze cijfers komen uit het Evaluatierapport herijking armoedebeleid Tubbergen. Voor aanvullende informatie verwijzen wij naar dit Evaluatierapport.

³ Dossier Wat werkt bij armoede 2020 – Movisie

Aantal	2018
Minimahuishoudens (tot 120 Wsm)	530
Aantal huishoudens met een bijstandsuitkering	122
Aantal kinderen tot 18 jaar dat opgroeit in een huishouden met een inkomen tot 120% Wsm	173
Langdurige minima (huishoudens die 3 jaar of langer een inkomen hebben tot 120%	435
Eenoudergezinnen met uitkering	30
Echtpaar met uitkering (zonder kinderen)	160
Alleenstaand met uitkering	286

In Nederland leven gemiddeld 6,8% van de huishoudens onder de lage inkomensgrens. Deze groep bestaat vaker uit eenoudergezinnen met kinderen dan tweoudergezinnen. In de gemeente Tubbergen ligt dit percentage op 3,1%. 8,2% van de inwoners van de gemeente Tubbergen leeft van inkomsten tot 120% van het sociaal minimum. Het percentage inwoners dat leeft van inkomsten tot 120% van het sociaal minimum is vanaf 2018 gedaald, maar is sinds 2021 weer gestegen. In 2018 was het 7,2%, in 2020 5,6% en in 2021 6,3%. Deze cijfers komen uit 2021.

(Bron: <https://noaberkracht.incijfers.nl/dashboard/inkomen>)

Gevolgen van armoede

Armoede staat nooit op zichzelf. Mensen die in armoede leven ervaren een breed scala aan negatieve gevolgen die van invloed zijn op hun welzijn, gezondheid, kansen en kwaliteit van leven. Het is belangrijk op te merken dat armoede complex is en wordt beïnvloed door factoren zoals geografische locatie, culturele achtergrond, herkomst en geslacht. Hieronder staan enkele van de belangrijkste gevolgen van armoede:

1. Gezondheidsproblemen

Armoede is sterk geassocieerd met slechtere gezondheidsresultaten. Mensen in armoede hebben vaak beperkte toegang tot gezondheidszorg, voedzaam voedsel en veilige huisvesting, wat kan leiden tot fysieke en mentale gezondheidsproblemen, zoals eenzaamheid en sociaal isolement.

2. Onderwijsachterstand

Kinderen uit arme gezinnen hebben vaak beperkte toegang tot kwalitatief hoogwaardig onderwijs. Dit kan leiden tot achterstand in hun academische prestaties en beperkte kansen op de lange termijn.

3. Werkloosheid en lage inkomsten

Langdurige werkloosheid of lage inkomsten leiden tot armoede, wat de financiële onzekerheid vergroot en het moeilijk maakt om uit de armoede te ontsnappen.

4. Sociale uitsluiting

Arme mensen hebben vaak beperkte toegang tot sociale en culturele activiteiten, wat hun sociale netwerken kan beperken en hun gevoel van sociale isolatie kan vergroten.

5. Voedselonzekerheid

Mensen in armoede hebben vaak moeite om voldoende voedsel van goede kwaliteit te betalen, wat kan leiden tot ondervoeding en gezondheidsproblemen.

6. Onzekere huisvesting

Arme mensen lopen een groter risico op dakloosheid, leven in overvolle of onveilige omstandigheden en wonen in goedkopere en daardoor minder duurzame huizen met hogere energielasten wat hun fysieke en mentale welzijn kan schaden.

7. Criminaliteit en onveiligheid

Arme gemeenschappen hebben soms te maken met hogere criminaliteitscijfers, wat de veiligheid en de kwaliteit van leven kan aantasten.

8. Psychologische stress

Voortdurende financiële onzekerheid en de strijd om te voorzien in basisbehoeften kunnen leiden tot ernstige psychologische stress en welzijnsproblemen.

9. Beperkte toegang tot informatie en technologie

Arme mensen hebben vaak beperkte toegang tot informatie, internet en technologische hulpmiddelen, wat hen kan uitsluiten van kansen voor persoonlijke en professionele ontwikkeling.

10. Beperkte toekomstperspectieven

Armoede kan het moeilijk maken om lange-termijn-doelen te stellen en te bereiken, wat kan leiden tot een gevoel van uitzichtloosheid.



2. Evaluatie armoedebeleid Tubbergen

Evaluatie armoedebeleid Tubbergen

Voorafgaand aan het opstellen van deze nota financiële gezondheid 2024 - 2028 zijn er verschillende evaluaties uitgevoerd en toegevoegd als externe bijlagen:

- **Evaluatie Herijking armoedebeleid**
- **Evaluatie Vroegsignalering**
- **Evaluatie Schulddienstverlening**

Evaluatie Herijking armoedebeleid

Vanaf 2016 is het minimabeleid geactualiseerd en tot uitvoering gebracht. De effecten van het armoedebeleid zijn in 2019 door Bureau KWIZ geanalyseerd. Het resultaat van dat onderzoek is november 2019 opgeleverd onder de naam "Evaluatie armoedebeleid 2018 gemeente Tubbergen". Het huidige armoedebeleid is voor een groot deel gestoeld op het minimabeleid van 2016 en is de afgelopen jaren aan de hand van interventies en aanbevelingen uit het evaluatierapport 2018 en adviezen vanuit het werkveld bijgestuurd. Om te bepalen of dit beleid nog voldoende actueel is, is medio 2021 besloten het armoedebeleid te herijken. Dit is tevens opgenomen in het coalitieakkoord 2022-2026 van de gemeente Tubbergen.

Met dit evaluatierapport wordt inzicht gegeven in de staat van armoede in de gemeente Tubbergen en beschreven waaraan en op welke manier uitvoering is gegeven aan de aanbevelingen en wat daarvan de resultaten zijn. Om tot een goede analyse te komen is er op verschillende manieren informatie en input verzameld:

- **Dataonderzoek**
- **Enquête onder huishoudens met een inkomen tot 120 % van het sociaal minimum en het burgerpanel**
- **Bijeenkomst met inwoners en professionals**
- **Enquête onder het burgerpanel en separaat naar de doelgroep minima**
- **Gesprek met de kinderraad**

We kunnen concluderen dat het gevoerde beleid vanaf 2015 en de diverse interventies positief hebben bijgedragen aan de bekendheid van de regelingen voor minima. Het aantal minima dat gebruik maakt van de regelingen is daardoor toegenomen. Of het aantal huishoudens in de gemeente Tubbergen dat in armoede leeft is gestegen is niet concreet vast te stellen. Wel kunnen we vaststellen dat het percentage minima met een niet westerse migratieachtergrond groot is en dat de doorstroming van- en het stimuleren van uitkeringsgerechtigden om de stap naar betaald werk te maken aandacht vraagt. Door in te zetten op het updaten van het huidige beleid en de bijbehorende aanpak en daarnaast een nieuwe aanpak te willen ontwikkelen voor dreigende en verborgen armoede, hopen we tot het uitgangspunt te komen waarin iedereen meetelt en de mogelijkheid heeft om mee te kunnen doen. Samenwerking, het voorkomen van problematiek met oog voor het individu ten gunste van de kansengelijkheid gaat daaraan bijdragen.

Bekijk de gehele evaluatie herijking armoedebeleid die als **Bijlage 1** is toegevoegd



Evaluatie Vroegsignalering

Uit de evaluatie is op hoofdlijnen gebleken dat vroegsignalering zorgt voor het eerder in beeld krijgen van de inwoner en op die manier wordt een escalatie van schuldenproblematiek voorkomen. Op 1 januari 2021 is vroegsignalering een wettelijke taak van de gemeente geworden. Vroegsignalering is namelijk opgenomen in de Wet gemeentelijke schuldhulpverlening (WGS) Daarvoor draaide vroegsignalering als pilot in de gemeente Tubbergen. In de overgang van pilot naar wettelijke taak zijn er veel dingen veranderd. Zo is het aantal convenantpartners (aangesloten partijen die de betalingsachterstanden doorgeven aan gemeenten) toegenomen en zoekt de schulddienstverlener eerder contact met de inwoner.

In 2020 is er een tussenevaluatie uitgezet rondom vroegsignalering. Samenvattend kwam daar uit dat vroegsignalering een goed en effectief instrument leek te zijn om schuldenproblematiek in een vroeg stadium te signaleren en bestaande schuldenproblematiek op te lossen. Cijfers ontbraken echter op dat moment nog, omdat de systemen daar nog niet goed op ingericht waren. In de huidige evaluatie zijn deze cijfers wel meegenomen. Naast de cijfers zijn ook de praktijkervaringen van onze consulenten schulddienstverlening en uitkomsten van diverse regionale evaluaties meegenomen. De geluiden van onze schulddienstverleners zijn over het algemeen positief.

De belangrijkste conclusies zijn dat, ondanks dat men op hoofdlijnen erg positief is over vroegsignalering, er nog wel een aantal verbeterpunten zijn. Zo is het erg belangrijk dat het RIS systeem actueel blijft, het RIS systeem is het systeem waar de consulenten vroegsignalering de betalingsachterstanden van vaste laste partners op binnen krijgen. Daarnaast geven de schulddienstverleners aan dat het wenselijk zou zijn om meer tijd te kunnen besteden aan vroegsignalering. In de huidige setting doen onze schulddienstverleners het reguliere werk rondom schulddienstverlening én vroegsignalering. Vroegsignalering wordt dan vaak niet als hoofdtaak gezien. Dit kan ten koste gaan van de kwaliteit op lange termijn. De mogelijkheden om meer capaciteit rondom vroegsignalering te creëren moeten onderzocht worden.

Bekijk de gehele evaluatie vroegsignalering die als **Bijlage 7** is toegevoegd



Evaluatie Schulddienstverlening

Uit de evaluatie is op hoofdlijnen gebleken dat veel van de doelstellingen, geformuleerd in het beleidsplan schuldhulpverlening 2019-2023, behaald zijn. Daarnaast zijn er een aantal projecten genoemd in het beleidsplan 2019-2023, die inmiddels volledig geborgd zijn in het reguliere werk.

De afgelopen jaren zijn er veel landelijke, regionale en lokale wijzigingen geweest rondom schulddienstverlening. De belangrijkste wijzigingen zijn o.a. de verkorting van de aflossingsperiode WSNP (wettelijke schuldsanering natuurlijke personen) en MSNP (minnelijke schuldsanering natuurlijke personen) van 36 naar 18 maanden. Bovendien is in de huidige evaluatie, de cijfers van zowel de gemeente als de Stadsbank meegenomen. De cijfers moeten echter voorzichtig geïnterpreteerd worden. De reden hiervoor is dat er vanuit de gemeente nog geen goed werkend registratiesysteem is waardoor cijfers mogelijk kunnen afwijken. Daarnaast is de wetswijziging verkorting aflossingsperiode WSNP/MSNP sinds 1 juli 2023 ingegaan. Om deze reden zijn de cijfers in het eerste half jaar van 2023 ook lastig te interpreteren. Mensen hebben immers hun schuldenregeling uitgesteld tot na 1 juli 2023 om te profiteren van de verkorte aflossingstermijn.

De belangrijkste conclusies zijn dat zowel de Stadsbank als de consultants erg positief zijn over de samenwerking. De lijntjes zijn erg kort en er kan makkelijk maatwerk geleverd worden. Daarnaast zijn er nog wel een aantal verbeterpunten. Zo is het belangrijk dat de consultants gaan werken met een goed werkend registratiesysteem dat aansluit op de werkwijze van de consultants. Daarmee samenhangend zijn veel cijfers nu niet in beeld vanwege het ontbreken van dit systeem. Om tot goede conclusies en aanbevelingen te komen zijn deze cijfers cruciaal. Tot slot geven de schulddienstverleners aan dat het wenselijk zou zijn om meer uren te krijgen voor de uitvoering van hun werkzaamheden. In de huidige setting doen onze schulddienstverleners het reguliere werk rondom schulddienstverlening, vroegsignalering en de kindertoelagenaffaire. Dit maakt het lastig om soms net dat stapje extra te kunnen zetten en bijvoorbeeld wat vaker op huisbezoek te gaan. De mogelijkheid om meer capaciteit te creëren moet onderzocht worden. Het is dus wenselijk om meer capaciteit te krijgen om ook het onderwerp armoede aandacht te geven in het reguliere werk. De mogelijkheid om meer capaciteit te creëren moet onderzocht worden, waarbij ook rekening wordt gehouden met de budgettaire mogelijkheden.

Deze drie evaluaties hebben geleid tot aanbevelingen voor een eigentijds, duurzaam en uitvoerbaar armoedebeleid. De aanbevelingen zijn opgenomen in deze nota financiële gezondheid 2024 - 2028 en hebben een plek gekregen in een van de pijlers Voorkomen van Armoede of Bestrijden van Armoede.

Bekijk de gehele evaluatie schulddienstverlening die als **Bijlage 8** is toegevoegd

3 Nota financiële gezondheid 2024 - 2028

Voorkomen en bestrijden van armoede

De opdracht voor de komende jaren is verknopen en versterken van alle inzet en initiatieven bij het tegengaan van armoede⁴. Waar zijn slimme verbindingen te maken? Wat kan uitgebreid worden? Zijn er nieuwe ontwikkelingen die we een plek willen geven? Hoe weten onze inwoners (nog) beter wat er beschikbaar is en hoe kunnen mensen echt voelen dat ze van waarde zijn?

Om armoede tegen te gaan richten we ons op 2 pijlers:

- **Voorkomen van armoede**
- **Bestrijden van armoede**

Hieronder zijn de twee pijlers verder uitgewerkt en wordt steeds per pijler aangegeven welke interventies hier in passen, wat de ambitie is, wat we al doen en wat we extra willen gaan doen⁵.

⁴ Het armoedebeleid is nauw verweven met verschillende beleidsterreinen binnen de gemeente. Participatiebeleid, arbeidsmarktbeleid, minimabeleid, beleid schulddienstverlening, gezondheidsbeleid, preventief jeugdbeleid en onderwijsachterstandenbeleid, zijn allemaal onmisbaar in de aanpak van armoede.

⁵ Hoewel de pijlers helder zijn, is de praktijk weerbarstiger. Meerdere aspecten van tegengaan van armoede passen in 1 of soms 2 pijlers. Voor de leesbaarheid en om dubbelingen tegen te gaan, is steeds een keuze gemaakt een aspect bij 1 pijler te benoemen, waar de meeste nadruk ligt.



4 PIJLER 1 - Voorkomen van armoede

Voorkomen van armoede

Armoede is een lastig vraagstuk en verdient een krachtig antwoord. Ons doel is duidelijk: het creëren van een veerkrachtige samenleving waarin iedereen van jong tot oud kan en mag meedoen. Door armoede te voorkomen streven we naar gelijke kansen, waardigheid en inclusie. Het doel van deze pijler is het voorkomen van armoede en dat doen we door middel van:

- **Het verbeteren van onze vroegsignalering**
- **Het ontwikkelen van beleid voor de aanpak van verborgen armoede**
- **Meer inzetten op Preventie en Bewustwording**

4.1 Vroegsignalering

Ambitie:

We willen zorgen voor een versterking van de inzet op vroegsignalering zodat er nog meer aandacht wordt besteed aan de preventie van armoede en schulden. De dorpsondersteuner en Schakel kan hierin een signalerende rol vervullen.

Vroegsignalering van armoede is als een soort armoede-radar. Het is het proactief oppikken van signalen die aangeven dat mensen mogelijk in financiële problemen zitten, nog voordat het een enorme puinhoop wordt. Denk aan rode vlaggen zoals betalingsachterstanden en andere tekenen dat iemand het financieel zwaar heeft. Het doel van deze vroegsignalering is om tijdig interventies te kunnen initiëren en ondersteuning te bieden aan individuen en gezinnen die zich in een precaire financiële situatie bevinden, met als resultaat het voorkomen van verdere escalatie van armoede.

4.1.1 Wat doen we al?

Vroegsignalering is in 2019 gestart als pilot in de gemeente Tubbergen. Sinds 1 januari 2021 is vroegsignalering een wettelijke verplichting voor iedere gemeente. De gemeente is verplicht om signalen van betalingsachterstanden op te pakken. De samenwerking met schuldeisers, wordt vormgegeven volgens de richtlijnen van de Landelijke Convenant Vroegsignalering van de NVVK. Iedere gemeente is vrij in hoe deze signalen opgepakt worden. Men kan ervoor kiezen om de inwoner te bellen, een brief te sturen of om bijv. op huisbezoek te gaan. In de gemeente Tubbergen worden de meeste signalen telefonisch opgepakt. Dit betekent dat de consulent na het ontvangen van een signaal telefonisch contact probeert te leggen met de inwoner. In de meeste gevallen worden signalen afgehandeld d.m.v. een quick fix. Dit betekent dat de consulent een advies geeft en het signaal vervolgens afgehandeld wordt. Andere mogelijkheden zijn dat de consulent een doorverwijzing doet. Dit kan een financiële doorverwijzing zijn (doorverwijzing naar de schulddienstverlening) of een niet financiële doorverwijzing (bv. een doorverwijzing naar de thuisadministratie).

Daarnaast is, sinds dat vroegsignalering een wettelijke verplichting is, het aantal vaste laste partners (partners die de signalen aan gemeenten doorgeven) toegenomen. Een toename van het aantal vaste lasten partners betekent dat de inwoner met betalingsachterstanden eerder in beeld komt. Bovendien zoeken schulddienstverleners sinds 2021 bij een betalingsachterstand vanaf €100,- contact met de inwoner. Voorheen gebeurde dit pas bij twee signalen of meer. Ook dit zorgt ervoor dat de inwoner eerder in beeld is.

In het kort:

- **De consulent geeft advies en het signaal wordt vervolgens afgehandeld**
- **De consulent doet een doorverwijzing**
- **Schulddienstverleners zoeken eerder contact (achterstanden vanaf €100,-)**

4.1.2 Wat willen we extra doen?

Voorafgaand aan het opstellen van het 'Nota financiële gezondheid 2024 - 2028' is er een evaluatie rondom vroegsignalering uitgezet. Hier kwamen een aantal conclusies en aanbevelingen naar voren. Uit de evaluatie is allereerst gebleken dat het grootste deel van de signalen telefonisch opgepakt wordt. De consultants hebben aangegeven wel meer op huisbezoek te willen, maar dat hier momenteel de capaciteit niet voor is. Huisbezoeken zijn van groot belang, om achterliggende problematiek te achterhalen bij inwoners met betalingsachterstanden. In een ideale situatie willen we de capaciteit rondom de vroeg signalering vergroten zodat consultants eerder op huisbezoek kunnen. Hierbij kijken we ook naar slimme koppelingen, zoals Kansrijke Start en programma Nu Niet Zwanger? We zijn ons er bewust van dat een dergelijke opschaling kosten met zich meebrengt en dat er budgettaire afwegingen gemaakt moeten worden. Voorstel is om te kijken of er een pilot van 2 jaar kan worden opgestart, waarbij we ook goed monitoren wat de harde en zachte effecten zijn.

Daarnaast bleek uit de evaluatie dat de monitoring rondom vroegsignalering op dit moment nog niet optimaal is. Monitoring rondom vroegsignalering is belangrijk om te kijken wat werkt en wat minder goed werkt. Zo zou het bijvoorbeeld wenselijk zijn om te zien wat het effect van bepaalde doorverwijzingen is. Op die manier kan er uit beleid ook meer gestuurd worden. Op dit moment worden de signalen geregistreerd in het RIS systeem. Dit systeem moet nog verder geoptimaliseerd worden om de registratie en monitoring optimaal te laten verlopen.

In het kort:

- **Vaker op huisbezoek na een signaal**
- **Capaciteit vergroten rondom vroegsignalering**
- **RIS systeem optimaliseren t.b.v. de registratie**
- **RIS systeem optimaliseren t.b.v. de monitoring**

4.2 Dreigende armoede

Ambitie:

We willen zorgen voor een proactieve aanpak van dreigende armoede. Door risicogroepen in beeld te brengen en met lokale organisaties samen te werken.

Dreigende armoede is als een onweerswolk die zich langzaam samenpakt aan de horizon van iemands financiële situatie. Het verwijst naar de fase waarin individuen of gezinnen tekenen vertonen van toenemende financiële kwetsbaarheid, maar de volledige impact van armoede nog niet heeft ingehaald. Het kan zich manifesteren door bijvoorbeeld stijgende schulden, beperkte toegang tot basisbehoeften en financiële stress. Effectieve interventie op dit punt kan helpen voorkomen dat dreigende armoede escaleert naar een ernstigere en meer ingrijpende situatie.

4.2.1 Wat doen we al?

De gemeente Tubbergen heeft de ambitie meer te willen investeren op het onderwerp armoede. We zien vooral een opgave op het gebied van armoede om proactief en zo vroeg mogelijk met onze partners armoede onder de inwoners te voorkomen. Dit willen we doen door het ontwikkelen van een aanpak waardoor we eerder zicht krijgen op de doelgroep, passende ondersteuning kunnen bieden en inzetten op een betere samenwerking in het gehele netwerk rondom de inwoners (preventie, vroegsignalering en maatwerk). Dit doen we deels door het herzien en bijwerken van het bestaande beleid. Het andere deel van de te ontwikkelen aanpak ligt op het zicht en grip krijgen op verborgen armoede en dreigende armoede en daar passend beleid voor ontwikkelen.

Hoewel we de brede definitie van armoede hanteren, is de mate waarin armoede in onze gemeente voorkomt moeilijk in beeld te krijgen. Naast de minima, bijstandsgerechtigden met een inkomen tot 120% van het wettelijk sociaal minimum (Wsm), en de inwoners die gebruik maken van de collectieve zorgverzekering met een inkomen tot 130% van het wettelijk sociaal minimum (Wsm), hebben we geen zicht op de zogenaamde verborgen en dreigende armoede, maar we zien dat sommige van onze inwoners in stilte worstelen met financiële uitdagingen die vaak onzichtbaar blijven voor het blote oog. Dit komt doordat een steeds grotere groep mensen die wel werken, onvoldoende hebben aan hun salaris om de vaste lasten te kunnen betalen. Dit komt doordat de vaste lasten sterk gestegen zijn door o.a. inflatie en toenemende zorg- en energiekosten.

Dreigende armoede is relatief nieuw als beleidsonderwerp voor gemeenten en ook voor ons als gemeente Tubbergen en wel om verschillende redenen:

Veranderend economische landschap

Het economische landschap evolueert voortdurend, wat leidt tot nieuwe uitdagingen en vormen van financiële kwetsbaarheid. We moeten ons aanpassen aan deze veranderingen en waar nodig nieuwe beleidslijnen ontwikkelen om dreigende armoede aan te pakken.

Toenemende complexiteit van financiële kwetsbaarheid

Financiële kwetsbaarheid kan diverse vormen aannemen, zoals instabiele inkomens en torenhoge schuldenlasten. Dit maakt het noodzakelijk voor ons als gemeente om onze benadering uit te breiden naar meer preventieve maatregelen.

Toegenomen bewustwording en erkenning

Er is een groeiende erkenning van het belang om armoede in een vroeg stadium aan te pakken om ernstige gevolgen te voorkomen. Wij zijn ons bewust van het potentieel van vroegsignalering en preventieve interventies.

Veranderende maatschappelijke normen

Maatschappelijke normen evolueren, waarbij steeds meer nadruk wordt gelegd op inclusie en het verminderen van ongelijkheid.

Al deze factoren dragen bij aan het groeiende bewustzijn op het fenomeen van dreigende armoede, waardoor het een relevanter en beleidsonderwerp is geworden waar wij op in willen zetten.

In het kort:

- **Vroeg zicht op dreigende armoede is erg belangrijk.**
- **Escalatie van armoede kan voorkomen worden.**
- **We hebben momenteel slecht tot geen zicht op verborgen armoede.**

4.2.2 Wat willen we extra doen?

In de komende jaren willen we onze inspanningen opvoeren en waar nodig en binnen onze mogelijkheden (nieuwe) initiatieven ontplooiën. We willen nauwer samenwerken met lokale organisaties en belanghebbenden om dreigende armoede aan te pakken. Om dat te bereiken zullen wij de volgende extra stappen gaan zetten.

1. Analyse en identificatie

We willen in kaart brengen welke bevolkingsgroepen vatbaar zijn voor dreigende armoede. Dat doen we door specifieke indicatoren te identificeren, zoals werkloosheidscijfers, schuldniveaus en toegang tot basisbehoeften.

2. Samenwerking en stakeholderbetrokkenheid

We willen de gemeenschap, zoals de adviesraad sociaal domein, betrekken bij het identificeren van specifieke behoeften en mogelijke oplossingen.

3. Beleidsontwikkeling

We gaan specifieke beleidsmaatregelen formuleren die gericht zijn op het verminderen van dreigende armoede. Hierbij moet goed worden gekeken naar de beschikbare capaciteit en het beschikbare budget.

4. Educatie en bewustwording

We willen een bewustwordingscampagne over dreigende armoede ontwikkelen om onze inwoners en professionals te informeren over dreigende armoede, beschikbare ondersteuning en hoe ze hulp kunnen zoeken.

5. Budgetallocatie

We gaan inzichtelijk maken welke financiële middelen nodig zijn voor de uitvoering van beleidsmaatregelen en programma's ter bestrijding van dreigende armoede.

6. Evaluatie

Als het beleid voor dreigende armoede is ontwikkeld, zullen we net zoals bij de andere onderdelen van ons armoedebeleid, dit onderdeel regelmatig evalueren op effectiviteit en waar nodig aanpassen op basis van nieuwe gegevens en inzichten.

7. Scholing professionals

We willen investeren in trainingen voor professionals die betrokken zijn bij de uitvoering van het armoedebeleid op het vlak van dreigende armoede en om de zelfredzaamheid van inwoners te bevorderen.

In het kort:

- **Werk aan de winkel**
- **Starten met een goede analyse**
- **Samen met stakeholders beleid ontwikkelen en inzetten op educatie**
- **Beleid evalueren**

4.3 Preventie en Bewustwording

In het kader van preventie en bewustwording heeft communicatie een belangrijke taak, dit krijgt dan ook extra aandacht binnen de nota. Naast een apart hoofdstuk is er ook een uitgebreide bijlage **(bijlage 9)**. Hierin verkennen we de diverse facetten, strategieën en doelgroepen die essentieel zijn in het effectief overbrengen van preventieve boodschappen en het verhogen van bewustzijn. Het laat niet alleen de theoretische aspecten van communicatie zien, maar biedt ook praktische richtlijnen en voorbeelden die helpen bij het ontwikkelen van succesvolle communicatie-initiatieven. Door in te zoomen op de rol van communicatie binnen preventie en bewustwording, bieden we waardevolle inzichten, tools en kanalen om deze taak effectief uit te kunnen voeren.



5. PIJLER 2 - Bestrijden van armoede

Bestrijden van armoede

De gemeente Tubbergen omarmt een actieve rol in het bestrijden van armoede door gerichte beleidsmaatregelen. We zetten in op een inclusieve aanpak, waarbij toegang tot essentiële diensten en financiële educatie centraal staan, met als doel een veerkrachtige en rechtvaardige gemeenschap te bevorderen.

Het doel van deze pijler is het bestrijden van armoede en dat doen we door middel van:

- Het updaten van ons minimabeleid
- Het optimaliseren van onze schulddienstverlening
- Het ontwikkelen van beleid voor verborgen armoede

5.1 Minimabeleid

Ambitie:

We willen zorgen voor een minimabeleid dat toegankelijk is en ondersteuning biedt aan iedere inwoner die het nodig heeft.

Minimabeleid in het kader van armoedebestrijding omvat een set van maatregelen en voorzieningen die zijn ontworpen om mensen met een laag inkomen te ondersteunen. Dit beleid voorziet in financiële tegemoetkomingen, zoals uitkeringen en subsidies, evenals specifieke regelingen voor toegang tot essentiële voorzieningen, zoals gezondheidszorg, onderwijs en culturele activiteiten. Het doel is om de basisbehoeften van mensen met beperkte financiële middelen te waarborgen en hen de mogelijkheid te bieden om actief deel te nemen aan de samenleving.

5.1.1 Wat doen we al?

De minimaregelingen zijn bedoeld om inwoners in staat te stellen mee te doen in de maatschappij. De volgende minimaregelingen zijn er:

- **Individuele studietoelage**
- **Kwijtschelding gemeentelijke belastingen**
- **Afvalregeling medisch afval**
- **Individuele inkomenstoelage**
- **Schulddienstverlening**
- **Collectieve ziektekostenverzekering**
- **Bijdrage om mee te doen**

Naast Stichting Leergeld Tubbergen kennen we in Tubbergen ook de kindpakketten. Er is een meedoenpakket en een schoolpakket. Het meedoenpakket is bedoeld voor kinderen in de leeftijd van 0 tot 18 jaar en bestaat uit een financiële bijdrage om kinderen mee te laten doen met allerlei activiteiten. Het schoolpakket is voor kinderen in de leeftijd van 4 tot 18 jaar en is een bijdrage voor de zaken die kinderen nodig hebben voor school. Naast de minimaregelingen kunnen inwoners ook bijzondere bijstand aanvragen.

Aanvraag individuele inkomenstoelage	68 inwoners
Aanvraag individuele studietoelage	2 inwoners
Aanvraag 'maatschappelijke participatie minima' ⁶	73 inwoners
Collectieve zorgverzekering	545 inwoners
Meedoenpakket	124 geholpen kinderen (2022)*
Schoolpakket	81 geholpen kinderen (2022)*
Stichting Leergeld	239 aanvragen (2022)

**Cijfers aangeleverd door SWDT*

5.1.2 wat willen we extra doen?

N.a.v. de nota financiële gezondheid 2024 - 2028 worden de beleidsregels inzake de bijzondere bijstand geactualiseerd. Samen met de consultants wordt gekeken in hoeverre de beleidsregels nog aansluiten op de praktijk. De gewijzigde beleidsregels over de bijzondere bijstand zullen vastgesteld en gepubliceerd worden na vaststelling van de nota financiële gezondheid 2024 - 2028.

⁶ De regeling 'maatschappelijk participatie minima' is een regeling waarbij € 150,- aangevraagd kan worden om mee te doen in de samenleving.

5.2 Schulddienstverlening

Ambitie:

We willen zorgen voor een integrale schuldenaanpak waarbij maatwerk centraal staat.

Schulddienstverlening binnen armoedebestrijding richt zich op het bieden van ondersteuning aan individuen of huishoudens die te kampen hebben met schulden. Deze dienstverlening omvat advies, begeleiding en praktische hulp bij het beheren en aflossen van schulden. Het doel is niet alleen het verlichten van financiële lasten, maar ook het bevorderen van financiële educatie en het voorkomen van verdere financiële kwetsbaarheid. Door middel van schulddienstverlening trachten gemeenten en organisaties een weg naar financiële stabiliteit en herstel te bieden aan degenen die met schulden worstelen.

5.2.1 Wat doen we al?

Voorafgaand aan het opstellen van het 'Nota financiële gezondheid 2024 - 2028' is er een evaluatie rondom schulddienstverlening uitgezet (**zie bijlage 8**). Hier kwamen een aantal conclusies en aanbevelingen naar voren. Deze conclusies en aanbevelingen zijn als handvatten gebruikt om de integrale schulddienstverlening te verbeteren voor de periode 2023-2026.

Op 1 juli 2012 is de Wet gemeentelijke schuldhulpverlening (WGS) ingevoerd. Hierbij heeft de gemeente de opdracht gekregen om inwoners te ondersteunen bij het vinden van adequate oplossingen gericht op de aflossing van schulden en een vorm van nazorg en preventie in te richten.

Met het invoeren van de WGS heeft de gemeente een regierol gekregen om een integraal aanbod voor schulddienst- en schuldhulpverlening tot stand te brengen. Bij schuldhulpverlening wordt specifiek gekeken naar de financiële situatie van een inwoner en bij schulddienstverlening wordt breder gekeken. Hierbij wordt ook de problematiek achter de schulden uitgevraagd en onderzocht. In onze gemeente spreken we van schulddienstverlening omdat we spreken van een brede aanpak en brede samenwerking met andere hulpverleners om naar een effectieve en duurzame oplossing te zoeken. De gemeente voert de taken rondom schulddienstverlening in samenwerking uit met Stadsbank Oost Nederland (SON). Het geheel aan activiteiten rondom schuldregelen wordt vormgegeven volgens de richtlijnen van de Gedragscode Schuldregeling van de NVVK.

De inzet vanuit het taakveld schulddienstverlening richt zich op het krijgen van een financieel stabiele situatie voor inwoners vanaf het moment van aanmelding.

Goede schulddienstverlening draagt bij aan de bestrijding van armoede en geeft inwoners meer mogelijkheden om actief deel te nemen aan het sociale en maatschappelijke leven. Schulddienstverlening leidt tot een blijvend resultaat met minder tot geen terugval in schulden. Daarmee wordt de zelfredzaamheid en participatie van de inwoner versterkt. Bij te late inzet van schulddienstverlening zal het beroep op zwaardere zorg toenemen. De gemeente streeft er naar de schulddienstverlening waar mogelijk te verbinden aan de Participatiewet, de wet maatschappelijke ondersteuning (Wmo) en de Jeugdwet. Dit om een sociaal domein brede aanpak te bewerkstellen, in het kader van één gezin-één regisseur-één plan. Het doel is de zelfredzaamheid van inwoners te stimuleren zodat zij kunnen (blijven) participeren in de samenleving. Dit vraagt onder andere om een financieel stabiele situatie. Problematische schulden belemmeren een volwaardige deelname aan de samenleving. Ook leiden schulden vaak tot hoge maatschappelijke kosten.

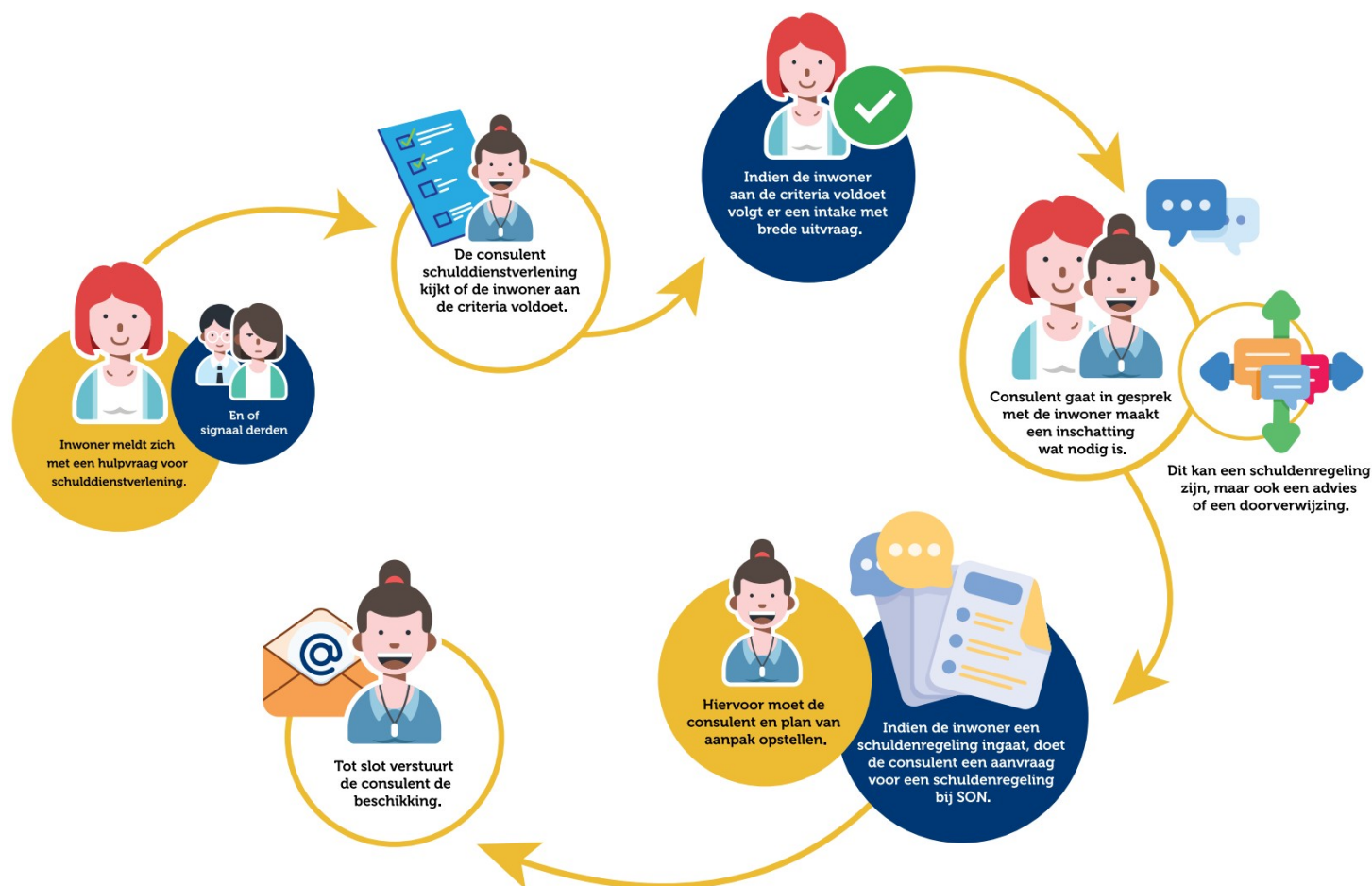
Voor de nadere uitwerking van de WGS en de daaropvolgende regels voor toelating tot schulddienstverlening, is de reeds geldende 'regeling toelating tot de schulddienstverlening gemeente Tubbergen 2013' van toepassing. Hierin staan onder andere de toelatingseisen en uitsluitingsgronden voor schuldhulpverlening beschreven, evenals het aanbod van schuldhulpverlening binnen de gemeente Tubbergen. Dit is voor het laatst gewijzigd in 2019 toen het beleidsplan integrale schulddienstverlening 2019-2023 vastgesteld werd. In dit beleidsplan schulddienstverlening wordt niet meer ingegaan op de uitvoering van schuldhulpverlening. Dit beleidsplan richt zich specifiek op de schulddienstverlening.

Dit beleidsplan schulddienstverlening beoogt:

- 1. Een aanbod schulddienstverlening te leveren dat maatwerk biedt;**
- 2. Schulddienstverlening onderdeel te laten uitmaken van het sociaal domein brede werkwijze en dienstverlening;**
- 3. Een goede inzet op vroegsignalering en preventie van de schuldenproblematiek;**
- 4. Een vermindering van maatschappelijke problematiek en kosten (als gevolg van bijvoorbeeld huisuitzetting, afsluiting van energie en belemmering van re-integratie, slechte gezondheid, psychische klachten, isolement, criminaliteit);**
- 5. Een goede inzet op nazorg.**

Het proces

De consulent schulddienstverlener voert de taken rondom schulddienstverlening uit in samenwerking met de Stadsbank Oost Nederland (SON). Het proces ziet er als volgt uit:



Belangrijk is dat de consulent schulddienstverlening tijdens het hele proces de regie blijft voeren. Dus ook op het moment dat een inwoner in een schuldenregeling bij de SON zit.

5.2.2 Wat willen we extra doen?

Wat op dit moment nog in het beleid en in de uitvoering ontbreekt is het product 'nazorg'. De regie op de nazorg moet bij de consulenten schulddienstverlening vanuit de gemeente liggen. Hierbij is een goede samenwerking met de SON noodzakelijk. Verschillende vormen van nazorg zijn: onder bewind blijven, mentorschap, budgetbeheer, cursussen over financiële (zelf)redzaamheid, beoordelingsformulier (eindevaluatie na het traject om te meten hoe het met de (zelf)redzaamheid staat) en contact blijven houden. Het is belangrijk dat dit vastgelegd wordt in het werkproces van de schulddienstverlening en dat hierbij maatwerk gehanteerd wordt.

5.3 Verborgen armoede

Ambitie:

We willen zorgen voor een proactieve aanpak van verborgen armoede. Door risicogroepen in beeld te brengen en educatie en communicatie in te zetten als doel een inclusievere gemeenschap te creëren.

Eerder hebben we al gekeken naar dreigende armoede. Verborgen armoede is het andere nieuwe onderdeel van onze nota financiële gezondheid 2024 - 2028. Verborgen armoede verwijst naar de situatie waarin individuen of gezinnen ondanks een schijnbare normale levensstijl en het ontbreken van duidelijke tekenen van armoede, toch moeite hebben om financieel rond te komen. Deze vorm van armoede is niet altijd zichtbaar voor de buitenwereld, omdat mensen mogelijk hun financiële moeilijkheden verbergen uit schaamte of angst voor stigma. Verborgen armoede kan het gevolg zijn van factoren zoals hoge kosten van levensonderhoud, onstabiele arbeidsomstandigheden, of ontoereikende sociale voorzieningen. Het benadrukt het belang van het begrijpen van de complexiteit van armoede, zelfs als deze niet direct zichtbaar is. We willen een aanpak ontwikkelen zodat we verborgen armoede beter kunnen bestrijden.

5.3.1 Wat doen we al?

In de afgelopen jaren is er een groeiend bewustzijn ontstaan van de complexiteit van armoede en het belang van het aanpakken van verborgen armoede. Verborgen armoede is een relatief nieuw onderwerp voor gemeenten in het algemeen, ook voor ons als gemeente Tubbergen en wel om verschillende redenen:

- **Complexiteit van armoede:** Armoede is niet langer alleen te herkennen aan traditionele indicatoren zoals inkomen. Verborgen armoede kan zich manifesteren in verschillende vormen, zoals schuldenlast, ontoereikende huisvesting, gebrek aan toegang tot onderwijs en gezondheidszorg, en sociale isolatie. Dit maakt het lastiger voor gemeenten om verborgen armoede te detecteren en aan te pakken.
- **Sociale stigma's:** Veel mensen die in armoede leven, proberen hun situatie te verbergen uit schaamte of angst voor sociale stigmatisering. Dit maakt het moeilijk voor gemeenten om de omvang van verborgen armoede vast te stellen, omdat mensen er niet openlijk over praten.
- **Veranderende economische omstandigheden:** Verborgen armoede kan toenemen als gevolg van economische veranderingen, zoals de opkomst van flexibele arbeidscontracten, stijgende kosten van levensonderhoud en toenemende ongelijkheid. Deze factoren kunnen ervoor zorgen dat meer mensen in de gemeente in de armoede belanden, zelfs als ze een baan hebben.
- **Noodzaak van maatwerk:** Traditionele armoedebestrijdingsprogramma's zijn mogelijk niet effectief voor mensen met verborgen armoede, omdat hun behoeften en omstandigheden sterk kunnen variëren. Gemeenten moeten meer op maat gemaakte benaderingen ontwikkelen om deze groepen te bereiken en te ondersteunen, dit wordt ook door de armoedecoördinator van Stichting Welzijn Tubbergen Dinkelland (SWTD) onderschreven.

- **Maatschappelijke verantwoordelijkheid:** Gemeenten spelen een cruciale rol in het bevorderen van sociaal welzijn en het verminderen van armoede in hun gemeenschap. Met een groeiend bewustzijn van de impact van armoede op de samenleving, nemen gemeenten steeds vaker hun verantwoordelijkheid serieus en zoeken ze actief naar manieren om verborgen armoede aan te pakken.

5.3.2 Wat willen we extra doen?

In de komende jaren willen we onze inspanningen opvoeren, willen we nieuwe initiatieven lanceren en op dit onderwerp nauwer samenwerken met lokale organisaties en belanghebbenden om verborgen armoede te verminderen en onze gemeente een inclusievere en welvarendere plek te maken voor iedereen. Dat doen we door de volgende stappen te zetten:

1. Inzicht verkrijgen in de omvang van verborgen armoede

- Data-analyse:** We willen bestaande gegevens over de financiële situatie van inwoners verzamelen en analyseren, binnen de kaders van wetgeving. Dit omvat gegevens van sociale diensten, scholen, gezondheidszorginstellingen en andere relevante bronnen.
- Enquêtes en interviews:** We gaan enquêtes uitvoeren en interviews houden onder de lokale bevolking om verborgen armoede en de oorzaken ervan in kaart te brengen. Hierbij dragen we zorg voor vertrouwelijkheid en anonimiteit

2. Identificatie en ondersteuning van risicogroepen

- Indicatoren vaststellen:** We gaan indicatoren vaststellen die kunnen wijzen op verborgen armoede, zoals werkloosheid, lage inkomens, schuldenlast, en gezinssamenstelling.
- Samenwerking met gemeenschapsorganisaties:** We gaan op dit specifieke thema extra aandacht geven in onze samenwerking met lokale organisaties en instellingen om mensen in nood te identificeren en ondersteuning te bieden.
- Bewustwordingscampagnes:** We willen een bewustwordingscampagne starten om mensen aan te moedigen hulp te zoeken als ze in financiële moeilijkheden verkeren.

3. Educatie en training

- a. **Workshops en cursussen:** We willen, samen met maatschappelijke partners zoals de Stadsbank (financiële) educatie-workshops en -cursussen organiseren voor inwoners (oud en jong) om hen te helpen bij het beheren van hun geld, schulden te verminderen en hun financiële vaardigheden te verbeteren.
- b. **Onderwijsprogramma's:** We willen ons best doen om de opleidingsmogelijkheden te vergroten en de vaardigheden van werkzoekenden te verbeteren. Vanaf 2024 gaan we o.a. aan de slag met laaggeletterdheid en we kunnen bijvoorbeeld een taalcursus aanbieden voor werkzoekenden die over onvoldoende basis taalvaardigheden beschikken.

4. Evaluatie

- a. Als het beleid voor verborgen armoede is ontwikkeld, zullen we net zoals bij de andere onderdelen van ons armoedebeleid, dit onderdeel regelmatig evalueren op effectiviteit en waar nodig aanpassen op basis van nieuwe gegevens en inzichten.

5. Communicatie en betrokkenheid van de gemeenschap

- a. We willen een bewustwordingscampagne over verborgen armoede ontwikkelen om onze inwoners en professionals te informeren over verborgen armoede, beschikbare ondersteuning en hoe ze hulp kunnen zoeken.

Deze nota is bedoeld als een startpunt. Het is van vitaal belang om samen te werken met lokale belanghebbenden, waaronder inwoners, maatschappelijke organisaties en overheidsinstanties, om een effectieve strategie te ontwikkelen en uit te voeren voor het aanpakken van verborgen armoede in de gemeente Tubbergen. Het succes van dergelijke inspanningen vereist voortdurende betrokkenheid en toewijding van alle betrokken partijen.

5.4 Nieuwe regionale projecten

Onderdeel van dit beleidsplan schulddienstverlening zijn de (regionale) projecten, deze projecten komen voort uit het regioplan van de Twentse Koers en vallen onder de themalijn 'bestaanszekerheid'. De reden waarom deze projecten genoemd worden is omdat deze projecten de regionale ambities op het gebied van armoede & schulden voor 2024-2026 vormen. De verschillende (regionale) projecten die momenteel worden opgestart en een bijdrage leveren aan de lokale ambities pijler 1 en 2 in deze nota zijn:

1. **Welzijn op recept;**
2. **Jongeren en schulden;**
3. **Kinderarmoede;**
4. **Bereik vergroten aanpak geldzorgen;**
5. **Collectieve zorgverzekering – gemeentepolis;**
6. **Maatwerk multiproblematiek.**

De doelstellingen van de verschillende projecten worden hieronder toegelicht.

1. Welzijn op recept

Met 'Welzijn op recept' (voorheen ook SamSam genoemd) moeten inwoners met een vermoeden op psychosociale, leefstijl gerelateerde of financiële problematiek sneller begeleid worden naar een passende voorziening in het sociaal domein van de gemeente. Naar verwachting wordt de gezondheid en het welzijn van inwoners vergroot, het achterliggende probleem aangepakt, de druk op de huisartsenzorg verlaagt en medicalisering (hogere zorgkosten) voorkomen. Wij willen Welzijn op recept lokaal inzetten en dit via o.a. de Dorpsondersteuners uitrollen.

2. Jongeren en schulden

Met dit project wordt gestreefd naar een betere financiële situatie van jongeren. De focus ligt op het verlagen van het percentage jongeren dat moeite heeft met maandelijks rondkomen (19% in Twente) naar minimaal het landelijk gemiddelde van 13%. Tegelijkertijd moet de sociaaleconomische status van jongeren in Twente omhoog, zodat het minimaal op gelijke hoogte komt met het nationale gemiddelde. Daarnaast wordt het met behulp van dit project gestreefd naar het verminderen van het aantal jongeren dat met schulden kampt.

3. Kinderarmoede

In Twente wordt gestreefd naar een goede aanpak tegen kinderarmoede.

Hierbij staan drie doelstellingen centraal:

1. Door een effectieve screening te ontwikkelen en te gebruiken moeten meer gezinnen met kinderarmoede geïdentificeerd worden, , hierbij linken we ook met de programma's Prenataal huisbezoek en Nu niet zwanger om kinderarmoede te voorkomen;
2. Gestreefd wordt naar het verminderen van armoede en het voorkomen van bijkomende problemen bij deze gezinnen;
3. Op basis van bestaand onderzoek moet achterhaald worden waar en waarom kinderarmoede ontstaat. Vervolgens moet er gericht gekeken worden naar waar risicofactoren aangepakt kunnen worden.

4. Bereik vergroten aanpak geldzorgen

Met het project 'Bereik vergroten aanpak geldzorgen' streven we naar een in een zo vroeg mogelijk stadium signaleren en aanpakken van beginnende geldzorgen. Hiermee moeten schulden en de daaruit voortkomende problematiek voorkomen worden. De mogelijkheden om vroegsignalering van geldzorgen te verbreden (zoals naar verwachting met hypotheekachterstanden en achterstanden in gemeentelijke belastingen) moeten geadopteerd worden en gemeenten moeten met behulp van dit project gefaciliteerd worden bij het inrichten van de uitvoering hierop. Op basis van vroegsignalering wordt met inwoners naar een toekomstbestendig bestaan gekeken: voorkomen dat er opnieuw geldzorgen ontstaan, door integraal te kijken naar onderliggende problematiek en de mogelijkheden voor inkomensverruiming (werk dan wel gebruik maken van alle inkomensondersteunende regelingen). Daarnaast wordt er ingezet op data-gedreven innovaties om het bereik van inwoners te vergroten.

5. Collectieve zorgverzekering – gemeentepolis

Binnen Twente wordt gestreefd om een aantrekkelijke Gemeentepolis voor minima beschikbaar te hebben die:

- **Toegankelijk is voor inwoners die er gebruik van mogen en willen maken;**
- **Passend bij de zorgvraag van inwoners in Twentse gemeenten is;**
- **Gericht is op preventie en gezondheid;**
- **Betaalbaar is voor inwoners met inkomensondersteuning.**

Tegelijkertijd wordt gestreefd naar een vermindering van het aantal inwoners dat zorg mijdt. Daarnaast moet het aantal inwoners dat in aanmerking komt voor de Gemeentepolis goed geïnformeerd en begeleid worden bij de keuze voor een Gemeentepolis of andere verzekering. Bovendien moeten de aanspraken van gemeenten duidelijk gedefinieerd worden ten opzichte van andere minimaregelingen. Hiervoor is het belangrijk dat duidelijk wordt waar en wanneer in het proces gemeenten invloed kunnen uitoefenen op de samenstelling van de Gemeentepolis.

6. Maatwerk multi problematiek

Met het project 'Maatwerk Multiproblematiek' wordt gestreefd naar het bekend maken en het toepassen van methodieken bij complexe multiprobleem casuïstiek in Twente. 'Professionals voor Maatwerk Multi problematiek' (PMM) helpt professionals van gemeenten en landelijke uitvoeringsorganisaties maatwerk te bieden bij vastgelopen multiproblematiek. Zij vormen één ingang bij het Rijk om multi-probleemsituaties te kunnen doorbreken. De landelijke hulpstructuur is toepasbaar voor een specifieke groep huishoudens in Twente, die worstelen met complexe problemen. Daarnaast zijn er andere methoden beschikbaar, zoals de Doorbraakmethode of de Omgekeerde Toets.

Met behulp van dit project wordt een bijdrage geleverd aan iedere gemeente met ondersteuning voor complexe multi probleemsituaties bij inwoners die dreigen vast te lopen. Een doorbraak wordt geforceerd, er wordt integraal gewerkt en inwoners ontvangen passende ondersteuning op maat.



6. Communicatie

Communicatie

In onze communicatie streven we ernaar om mensen bewust te maken en iedereen te bereiken, ongeacht hun levensfase, beroep of sociaaleconomische omstandigheden. We begrijpen dat het informeren over armoede verschillende benaderingen vereist, afgestemd op ieders situatie en informatiebehoefte. In dit plan gaan we uit van het bereiken van individuele inwoners, maar een ander belangrijk element is ook de communicatie voor en door partners. Dat willen we stimuleren en faciliteren.

We willen flexibel zijn en passen ons communicatieplan aan op de diversiteit van doelgroepen, van senioren tot jongeren en van professionals tot agrariërs. Iedereen heeft voor zichzelf persoonlijke duiding van armoedepreventie en -interventie, en we willen daar zoveel mogelijk rekening mee houden in de communicatie.

Onze aanpak omvat verschillende communicatiekanalen en materialen, zoals traditionele media, persoonlijke benadering, digitale platforms en sociale netwerken. We combineren lokale gemeenschapsverbanden met digitale interactie om bewustwording en de actie tegen armoede te bevorderen. We willen zorgen dat onze communicatie frequent is, gebruik maakt van de juiste kanalen en materialen en past binnen ons budget en de urgentie om armoede te verminderen. We streven naar kosteneffectiviteit met maximale impact en willen educatieve, boeiende en overtuigende inhoud creëren die aansluit bij de verschillende doelgroepen.

Onze strategie is adaptief, gericht op het overbrengen van de juiste boodschap op het juiste moment via het juiste kanaal aan de juiste persoon. We begrijpen de verschillen tussen mensen en evalueren continu onze methoden om niet alleen te informeren, maar ook te inspireren en activeren. Om dit te bereiken maken we gebruik van persona's om te laten zien hoe, waar en wanneer we met hen communiceren. Persona's zijn zeer gedetailleerde beschrijvingen van een inwoner, Hij of zij staat als het ware voor een hele doelgroep.

De vertaling van de aanpak van verborgen en dreigende armoede naar specifieke persona's is een strategische keuze die meerdere doelen dient in de ontwikkeling en uitvoering. Hieronder volgen enkele redenen waarom deze vertaalslag van belang is:

Gerichte communicatie

Door onze boodschap af te stemmen op specifieke persona's, kunnen we communiceren op een manier die resonant en relevant is voor verschillende segmenten van de bevolking. Het zorgt ervoor dat onze boodschap wordt gehoord en begrepen, wat de eerste stap is in het activeren van individuen en gemeenschappen.

Effectieve interventie

Iedere persona vertegenwoordigt unieke omstandigheden en uitdagingen. Door onze interventies af te stemmen op de behoeften van elke specifieke persona, kunnen we de effectiviteit van onze programma's maximaliseren. Dit stelt ons in staat om niet alleen een 'one-size-fits-all' aanpak te vermijden, maar ook om middelen te concentreren waar ze het meest nodig zijn en het grootste verschil kunnen maken.

Empathie en begrip

Persona's stellen ons in staat om ons in te leven in de situatie van individuen die met armoede te maken hebben. Dit empathisch begrip is van cruciaal belang voor het ontwerpen van diensten en ondersteuning die niet alleen effectief zijn, maar ook waardigheid en respect bieden aan degenen die ze ontvangen.

Meetbare doelstellingen

Door specifieke persona's te gebruiken, kunnen we duidelijke en meetbare doelstellingen stellen. Elk persona heeft zijn eigen set van succesindicatoren, waardoor we de voortgang kunnen volgen en de impact van onze inspanningen kunnen evalueren.

Innovatie en aanpassing

Persona's dwingen ons om voorbij algemene veronderstellingen en standaardoplossingen te kijken. Ze moedigen innovatie aan door ons te vragen op maat gemaakte oplossingen te bedenken die inspelen op specifieke levenssituaties en -uitdagingen.

Maatschappelijk draagvlak

Het gebruik van persona's kan helpen om maatschappelijk draagvlak te creëren door de diversiteit en complexiteit van armoede zichtbaar te maken. Het helpt het publiek om zich te realiseren dat armoede vele gezichten heeft en dat iedereen, in verschillende stadia van het leven, kwetsbaar kan zijn voor economische tegenspoed.

In essentie stellen persona's ons in staat om onze strategieën fijn te slijpen en ons te richten op mensgerichte oplossingen. Ze vermensenlijken de problematiek en maken de urgentie en de noodzaak van een doeltreffende aanpak tastbaar. Door persona's te gebruiken, verzekeren we ons ervan dat onze inspanningen om verborgen en dreigende armoede aan te pakken niet alleen strategisch en doelgericht zijn, maar ook empathisch en responsief naar degenen toe die we willen bereiken en helpen.



Mogelijk risico

Het communicatieplan is zeer uitgebreid in zijn doelgroepen, kanalen en materialen. Deze vele onderdelen dragen bij aan het doel armoede aan te pakken op alle beschreven onderdelen en is hiermee neergezet als de meest ideale situatie. Het is noodzaak in communicatie om van tevoren een doelstelling (KPI) te bepalen om zo de juiste materialen in de juiste kanalen in te zetten. Of Gemeente Tubbergen de juiste hoeveelheid capaciteit aan boord heeft om deze middelen in te zetten zal duidelijk worden als er specifiekere doelen gesteld worden.

Bekijk het communicatieplan die als **Bijlage 9** is toegevoegd

7. Monitoring & Evaluatie

Monitoring & Evaluatie

Hoe gaan we ons beleid meten en bijsturen? We houden onder andere bij hoeveel inwoners gebruik maken van de diverse regelingen en hoe hoog de gemiddelde schuld is. Maar naast de cijfers, geeft de doelgroep zelf ons belangrijke inzichten: sluit het aanbod aan op de behoefte en hoe tevreden zijn onze inwoners over onze dienstverlening?

We rapporteren over de voortgang en eventuele herijking van ons beleid via de reguliere P&C-cyclus. De wens is om de uitvoering van de nota financiële gezondheid 2024 - 2028 regelmatig te evalueren en waar nodig de verwachtingen en activiteiten bij te stellen. Het beleidsplan wordt na 2 jaar geëvalueerd met behulp van een tussenevaluatie. In deze evaluatie worden alle betrokken partijen meegenomen. Waar nodig, bijvoorbeeld bij grote afwijkingen van de uitvoering van dit beleidsplan en de verwachte resultaten, wordt de gemeenteraad hier schriftelijk over geïnformeerd. Hiervoor wordt aansluiting gezocht bij de documenten voor de reguliere P&C cyclus. De Adviesraad sociaal domein zal ook in de monitoring en evaluatie worden betrokken.

Door middel van het verzamelen van gegevens over de uitvoering van deze nota en de onderliggende beleidsplannen en de behaalde resultaten wordt inzicht verkregen in de effectiviteit van het gestelde beleid. Hiervoor worden de rapportages van de ketenpartners bestudeerd en vinden regelmatig overleggen plaats met de verschillende betrokken partijen.



Financiën

In de voorgaande hoofdstukken hebben we u meegenomen in wat we de komende jaren blijven en extra willen doen. In dit hoofdstuk nemen we u mee in de verwachte kosten. Het uitgangspunt is dat bestaande budgetten worden gehandhaafd en ingezet blijven worden. Daarnaast wordt extra budget toegevoegd. De nota vraagt op onderdelen om een nadere verdieping, alvorens in te schatten is wat de structurele kosten bedragen. Om die reden wordt gestart met een toevoeging van extra middelen waarmee de eerste interventies gestart kunnen worden. Ook zijn deze middelen inzetbaar voor een nadere verdieping op onderdelen zoals bijvoorbeeld verborgen armoede.

Via de reguliere P & C cyclus vindt de monitoring en eventuele bijstelling van de middelen plaats.

Bestaande budgetten

- Vroegsignalering € 4.320,- (Jaarlijkse licentiekosten RIS)
- Schulddienstverlening € 93.498,- (Stadsbank Oost Nederland)
- Minimabeleid €337.274,- (Menzis collectieve zorgverzekering, administratie uitkering algemene en bijzondere bijstand, kindpakketten, Stichting Leergeld sport en cultuur, Voedselbank)

NB: Niet alle genoemde interventies vallen (volledig) onder de financiering vanuit het armoedebeleid, maar worden vergoed vanuit andere budgetten zoals het budget vrij toegankelijke voorzieningen waaruit de armoedecoördinator wordt gesubsidieerd. Tevens zijn in dit overzicht niet de personele kosten voor Noaberkracht voor armoedebeleid meegenomen.

Incidentele budgetten 2024

- Budget bijzondere bijstand Tubbergen € 18.426,-
- Budget armoede € 31.000,-
- Preventiebudget € 7.000,-

Met een totaalbudget van € 56.426,- en een begroting van € 56.050,- is er een overschot van € 376,-

Structurele budgetten (per jaar)

- Structureel armoede € 31.000,-
- Preventiebudget € 9.350,-

Met een totaalbudget van € 40.350,- en een begroting van € 40.350,- is het overschot nihil

Voor een uitgebreide uiteenzetting van de begroting verwijzen we naar [Bijlage 10](#)

9. Overzicht bijlagen

Overzicht bijlagen

De verschillende onderdelen van de nota financiële gezondheid 2024 - 2028 hebben meerdere bijlagen, hieronder volgt een overzicht van de bijlagen per onderdeel van de nota.

- **Bijlage 1 evaluatie herijking armoedebeleid Tubbergen**
 - > Bijlage 1.1 - Bijgestelde nota minimabeleid Tubbergen_S_I16.055953_10 2016
 - > Bijlage 2 - Evaluatie armoedebeleid gemeente Tubbergen 2018 versie 1.3
 - > Bijlage 3 - GGD monitor Tubbergen
 - > Bijlage 4 - Vragenlijst Tubbergen 2019
 - > Bijlage 5 - Evaluatie programma Gezonde kinderen in krappe tijden 2020
 - > Bijlage 6 - WerkloonT
- **Bijlage 7 evaluatie vroegsignalering Tubbergen**
- **Bijlage 8 evaluatie schulddienstverlening Tubbergen**
- **Bijlage 9 communicatie armoede Tubbergen**
- **Bijlage 10 Begroting incidenteel, structureel en communicatie**