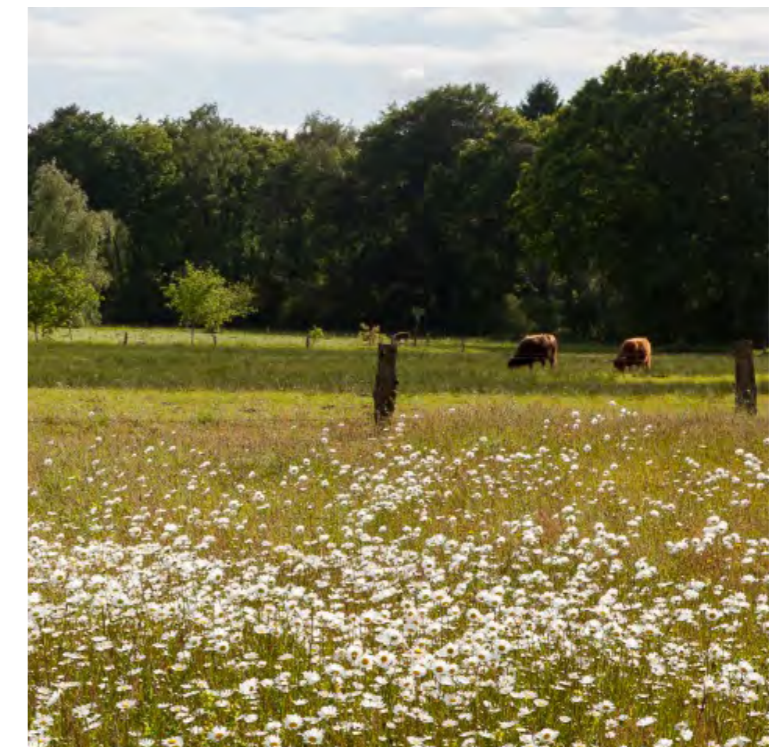


# LANDGOED GEERDINK



odin

LANDSCHAPSONTWERPERS



LANDSCHAPSPLAN ALS AANVULLING OP HET PLAN VAN BURO GREET BIEREMA

# INHOUD

1. INLEIDING

2. NADERE VERKENNING

3. EERSTE BEVINDINGEN

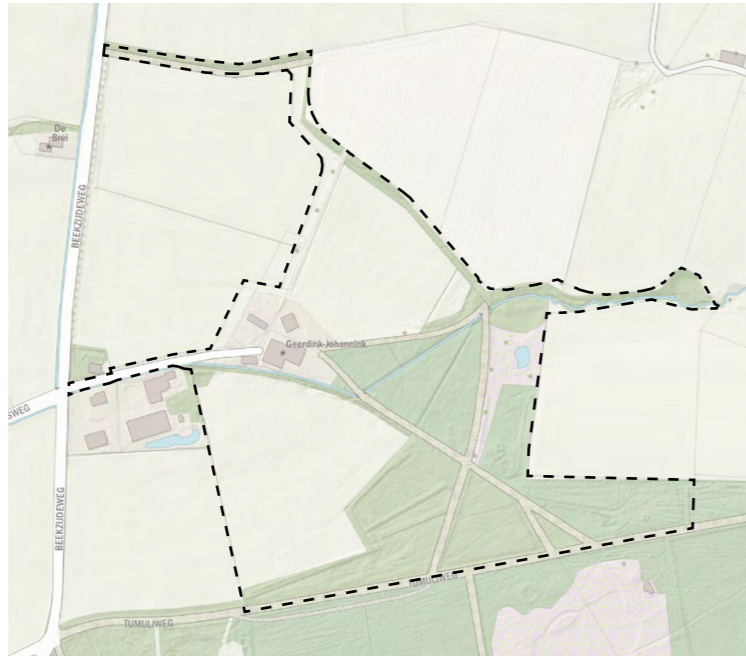
4. INRICHTINGSPLAN LANDSCHAP & ERF

5. BEPLANTINGSPLAN









Topografische kaart met plangrens Landgoed Geerdink



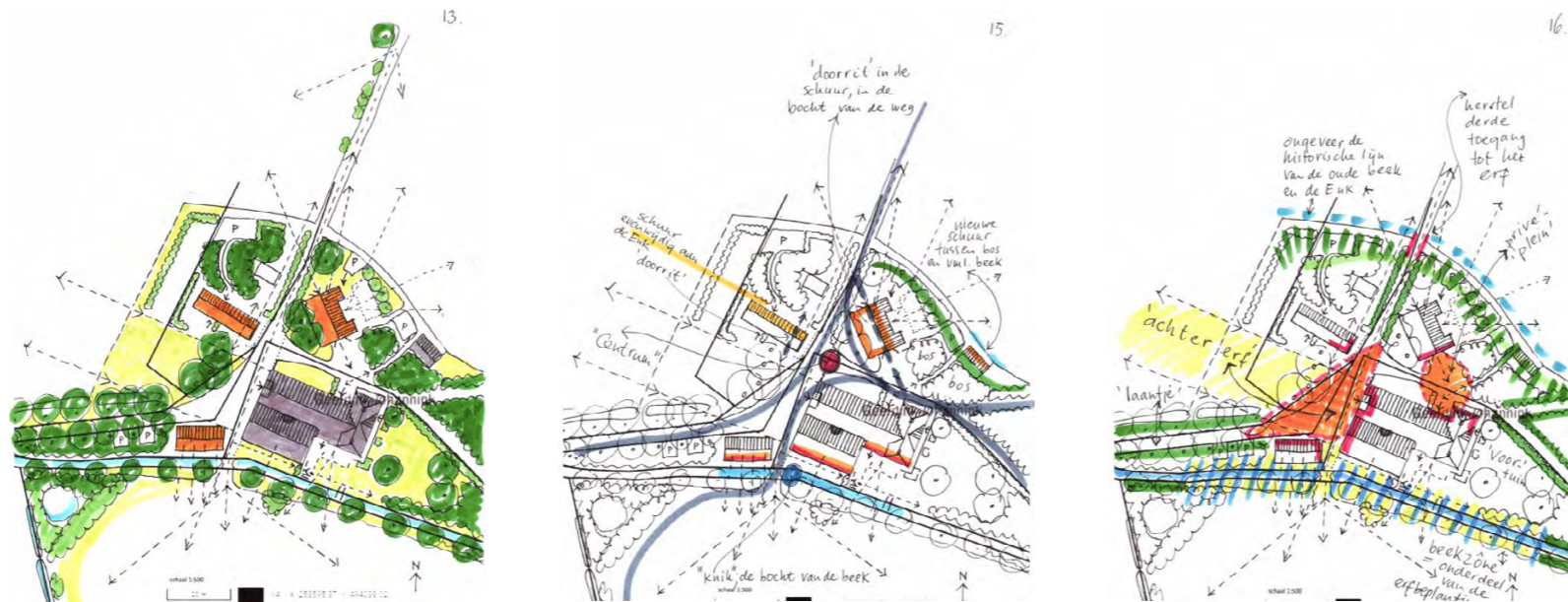
Schets uit het landschapsplan van Buro Greet Bierema

Het landschapsplan van Buro Greet Bierema wordt in dit document een stap verder gebracht. De gedachtegang van het concept en de structuur van het erf blijven over-eind. Door voortschrijdend inzicht en door aanvullende wensen van de opdrachtgever en gemeente is het plan op onderdelen aangevuld. Dit document geeft hier invulling aan.

In het volgende hoofdstuk wordt een nadere verkenning gegeven van het landgoed en erf aan de hand van beeld en tekst. Dit in combinatie met het terreinbezoek legt de basis voor de eerste bevindingen. Deze zijn beschreven en verbeeld in hoofdstuk 3.

De eerste bevindingen zijn vertaald in een handschets die is gecommuniceerd met opdrachtgever en gemeente. Handschetsen en referentiebeelden geven maat en richting voor de uitvoering. Dit is vervolgens uitgewerkt in een digitaal inrichtingsplan voor erf en landschap, te vinden in hoofdstuk 4.

Hoofdstuk 5 bestaat uit een beplantingsplan, dat een uitwerking is van het inrichtingsplan. In dit beplantingsplan wordt invulling gegeven aan oppervlaktes, aantallen en maten van ontwerpingen op het erf en in het landschap. Het beplantingsplan vormt de basis voor de KGO-berekening.



Schetsen uit het landschapsplan van Buro Greet Bierema. Dit document dient als basis voor de verdere uitwerking van dit landschapsplan. Enkele interessante aanknopingspunten: het erfensemble met erfbos, kleine kamp, driesprong en centrum allen geflankeerd door de vloeiweides. Stuw en brug als elementen in dit beeklandschap. De fruitgaard van 1935 en verdwenen landschapselementen. Deze krijgen een plek in de verdere uitwerking van het landschapsplan.



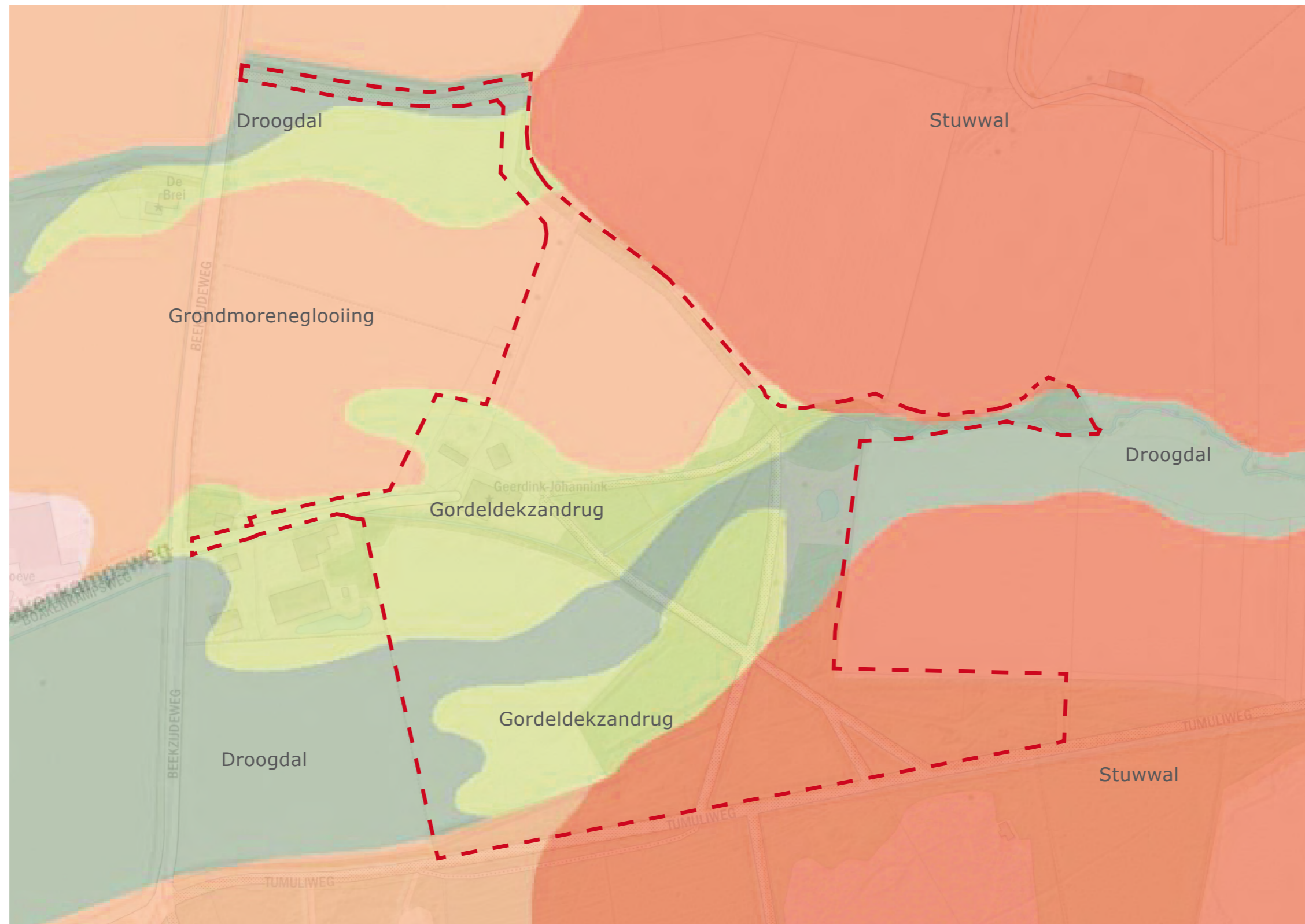








# GEOMORFOLOGIE



Het plangebied kent zijn onstaansgeschiedenis in de voorlaatste ijstijd (Saalien). Door het ijs is materiaal opgestuwd (stuwwal). Toen het ging smelten zijn de droogdalen ontstaan door erosie, hierin liggen vaak de hedendaagse beekdalen en beken. De grondmoreneglooiing zijn ontstaan toen het ijs zich terugtrok. Hier zit vaak (net als op de stuwwal) keileem in de bodem. De gordeldekzandruggen zijn door verstuiving in de laatste ijstijd ontstaan. Opvallend dus dat beide ijstijden hun sporen hebben nagelaten in dit gebied. Nog opvallender is dat er een droogdal ten zuiden van het erf loopt - deze afvoerende laagte is niet terug te zien op historische kaarten. Dit zou kunnen betekenen dat de beek door mensenhand is omgelegd. Dit droogdal kan een aanleiding zijn voor waterberging. (bron: maps.bodemdata.nl)





# BODEMKAART



Midden door het Landgoed loopt van oost naar west een beekeerdgrond. Dit duidt op een voedselrijkere grond met fluctuerende waterstanden (beekdal). Geflankeerd lopen laarpodzolgronden, dit duidt op permanent of periodieke verzadiging van water (overstromings en infiltratievlaktes van de beek). Ten noorden liggen hoge zwarte enkeerdgronden (esgrond) en ten zuiden haarpodzolgronden (heidegrond).  
(bron: maps.bodemdata.nl)





# LUCHTFOTO ZOMER 2019

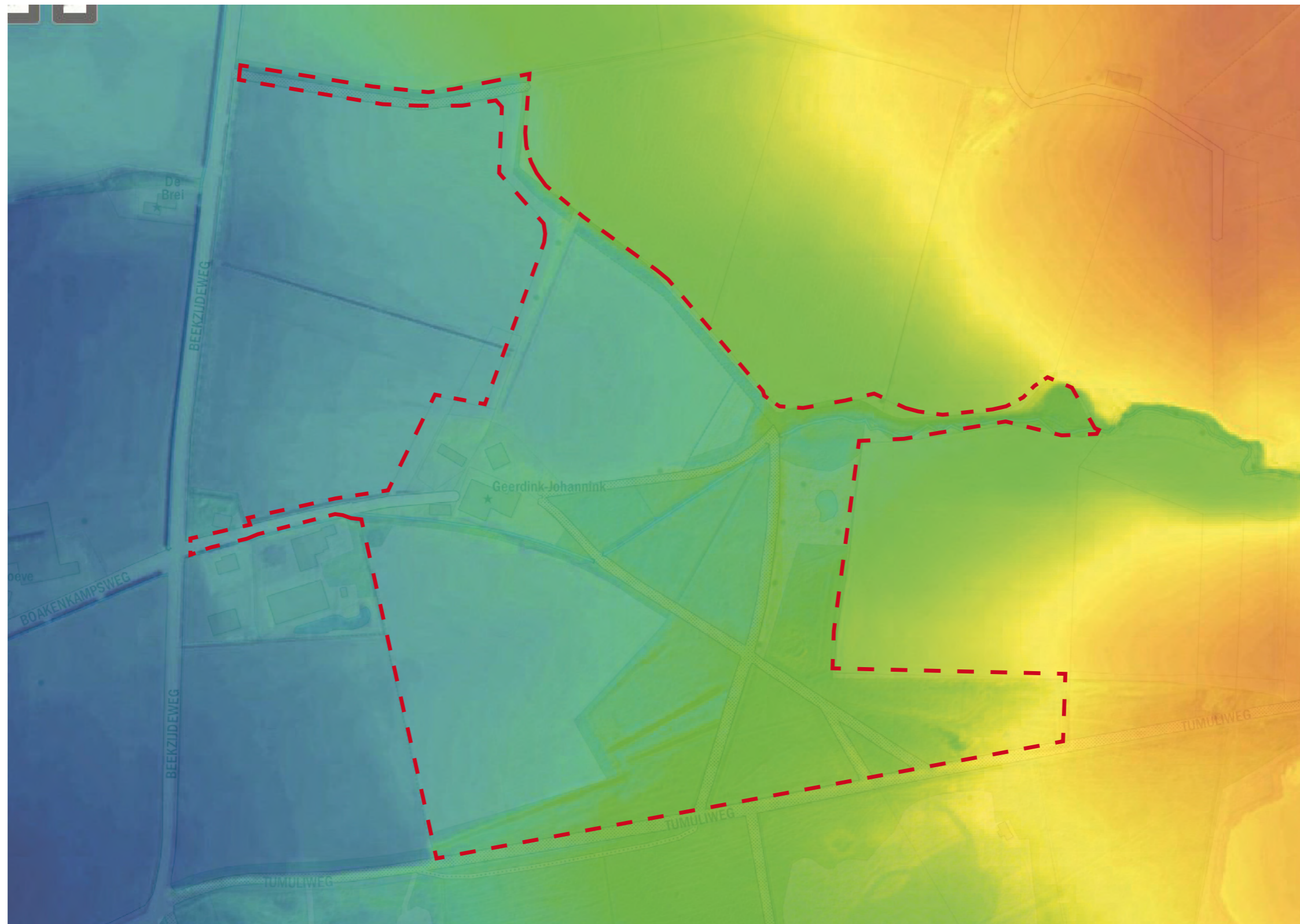


Landgoed Geerdink in de tweede droge zomer op rij. De droogte geeft oude structuren prijs. In het noordelijke perceel zit onder het 'platgeschoven' landschap een vermoedelijke laagte met beek(bodem), te zien aan het donkergroene vlak met daarin kronkelige structuren. Doordat deze beekdalbodem vocht vasthoudt blijft het gras hier in droge tijden groener. (bron: topotijdreis.nl)





# AHN

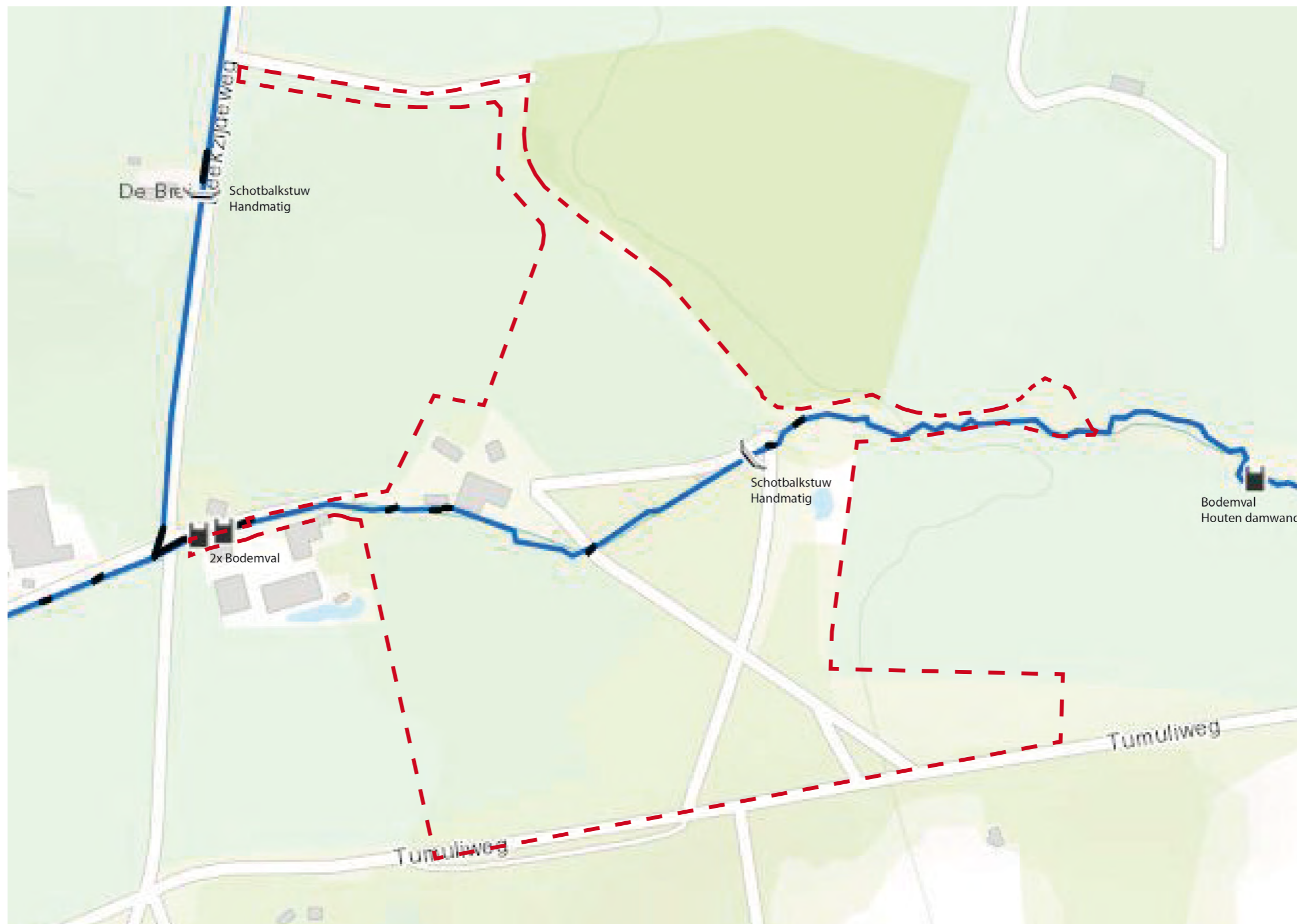


Het erve Geerdink ligt op een hogere plek langs de beek en wordt geflankeerd door lager liggende percelen (37 - 38 m NAP). Alles watert in westelijke richting af. Qua waterberging zijn beide percelen interessant vanwege hun ligging naast een beek en omringd door hogere gronden. (bron: <https://ahn.arcgisonline.nl/ahnviewer/>)





# LEGGER WATERSCHAP VECHTSTROMEN



Plangebied heeft een stuw, dit punt kan een aanleiding zijn voor het inlaten van water in het noordelijke weiland (nader uit te werken met Waterschap). (bron: <https://kaarten.vechtstromen.nl/openbaar/>)





# KLIMAATATLAS TWENTE BUI 70MM IN 1U



Plangebied wat onder water staat na een bui van 70mm in 1u (gebeurt eens in de 100 jaar). Deze kaart geeft aan waar water zich ophoopt (donkerblauw is meer dan 25 centimeter). Hiermee geeft het inzicht waar water ook het langst blijft staan. Dit geeft aanleiding om deze plekken aan te merken als waterbergingsplekken, hier kan het water langer blijven staan en infiltreren in de bodem. Dit is gunstig voor de waterstanden in droge tijden. Maar heeft ook voordelen voor bodem, biodiversiteit en beleving. Interessant om te zien is dat in het zuidelijke perceel een kronkelige structuur te zien is in het droogdal. (bron: <https://twn.klimaatatlas.net/>)





# KLIMAATATLAS TWENTE BUI 160MM IN 48U



Plangebied wat onder water staat na een bui van 160mm in 48u. Opmerkelijk is dat het plangebied redelijk droog is. Dit zou kunnen komen door de hoge ligging (weinig aanvoer regenwater achterland). Het gebied watert snel af richting het westen door het hoogteverval. (bron: <https://tw.n.klimaatatlas.net/>)





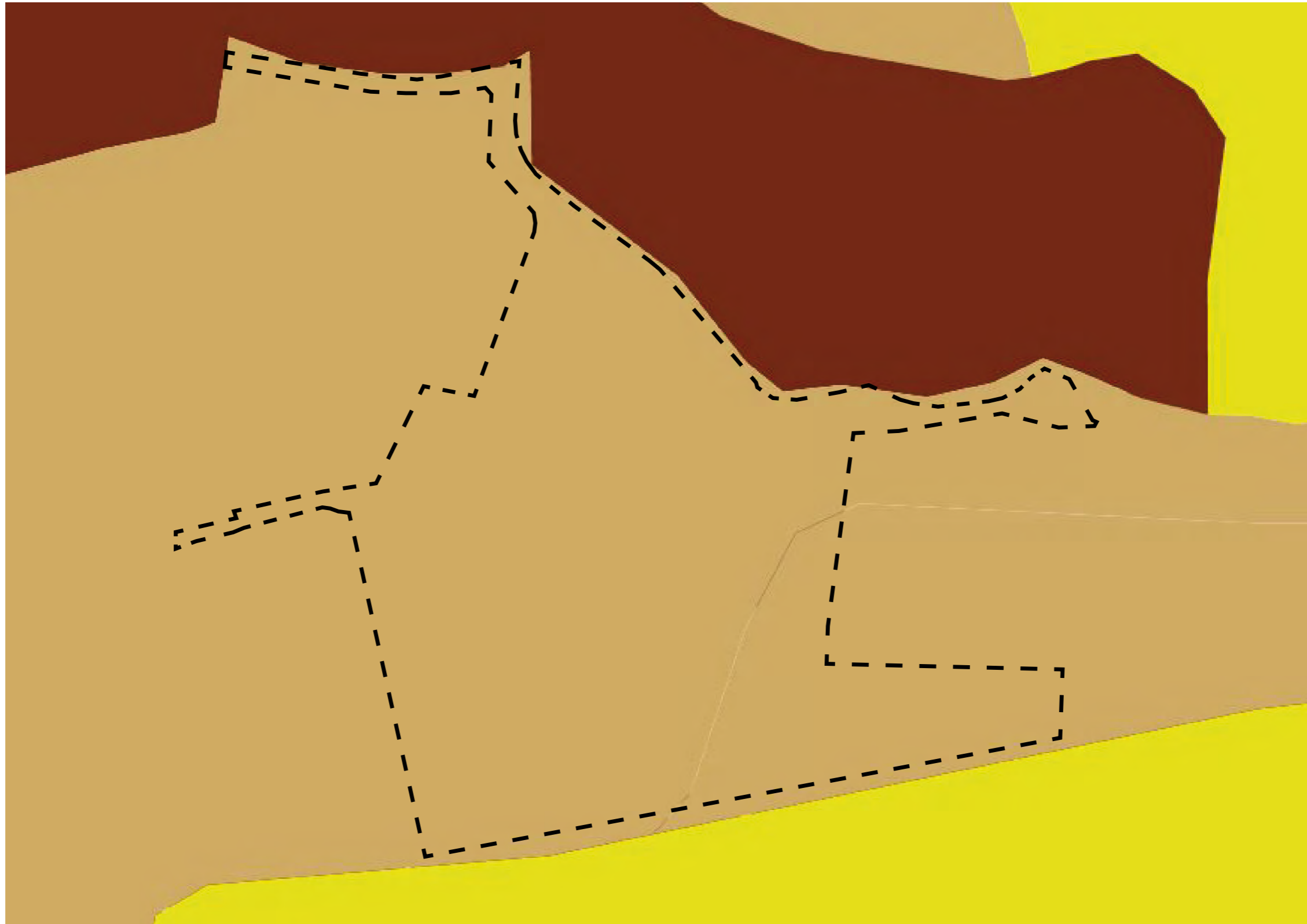
# NATUUR NETWERK NEDERLAND EN N2000



Veel structuren zijn onderdeel van Natuur Netwerk Nederland (groen) of N2000 (rood omlijnd). (bron: <https://tw.n.klimaatatlas.net/>)



# CASCO GEMEENTE TUBBERGEN

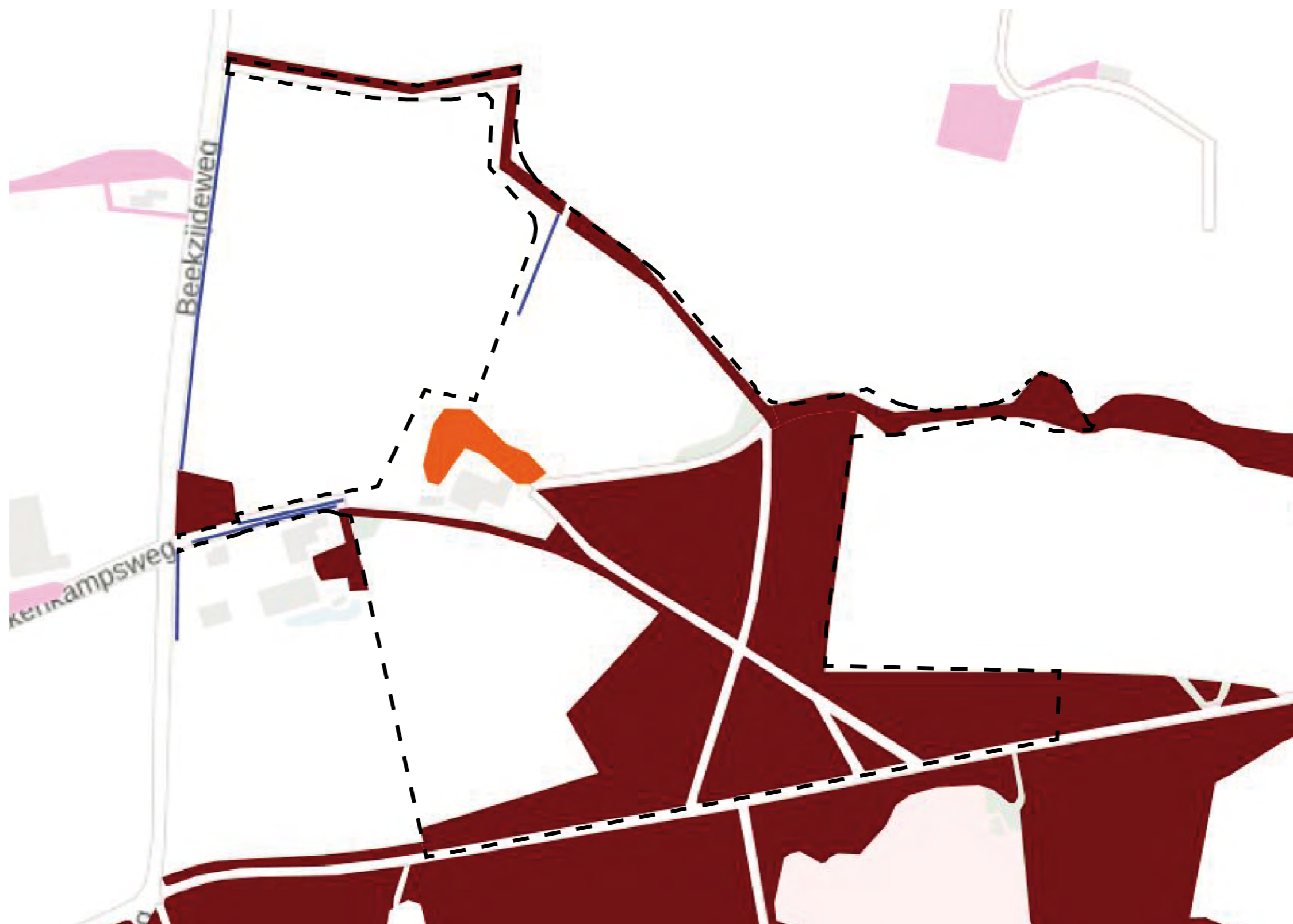


Onderlegger van landschapstypen, het gehele landgoed ligt in het 'kampenlandschap'. (bron: <https://www.geoportaaloverijssel.nl/>)





# CASCO GEMEENTE TUBBERGEN

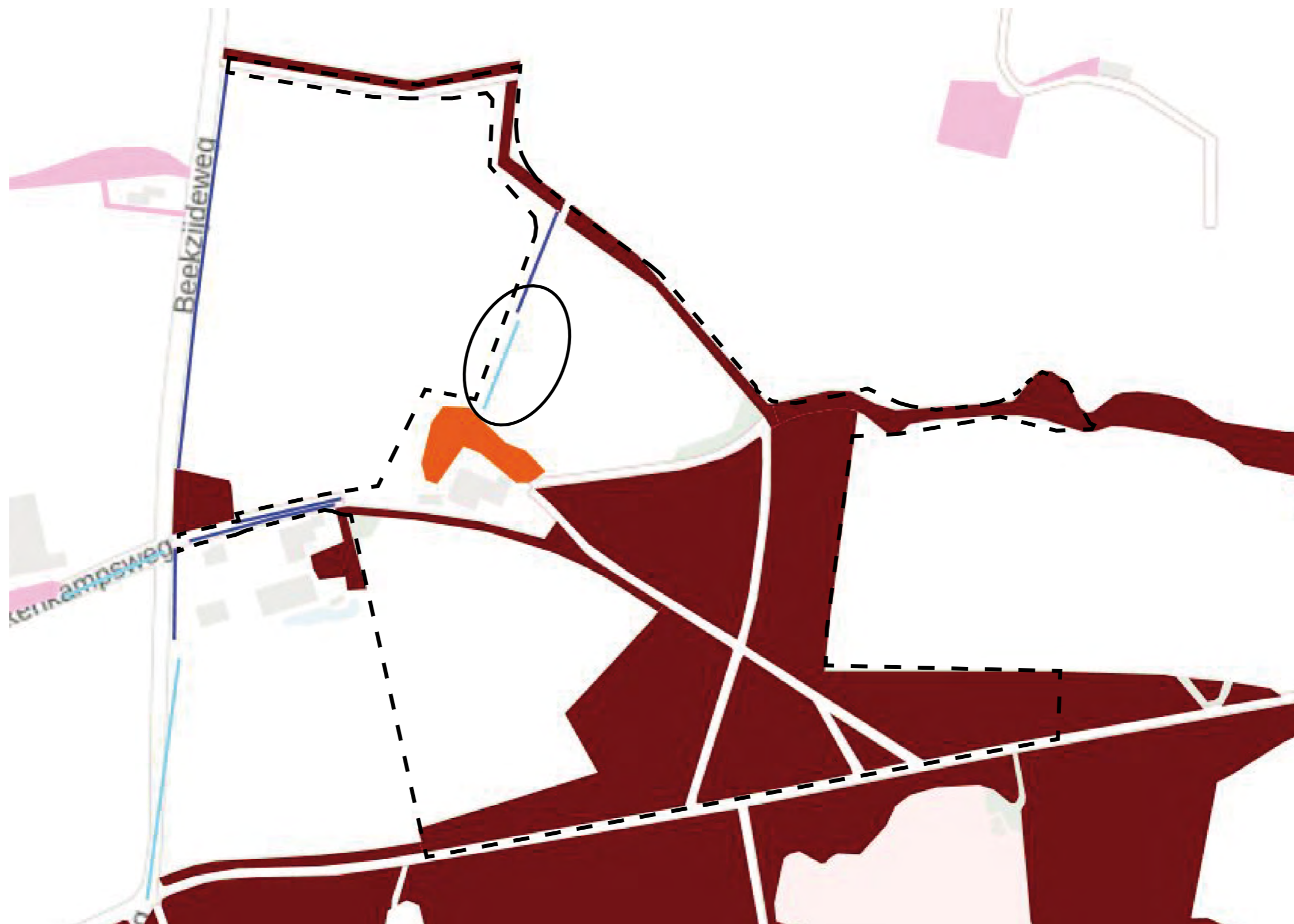


Onderdelen van het Casco beleid. (bron: <https://www.geoportaaloverijssel.nl/>)





# CASCO NIEUWE ELEMENTEN



Er ligt één element binnen het plangebied wat opgemerkt is als nieuw element (zwart omcirkeld). Hieraan wordt in dit plan invulling gegeven.

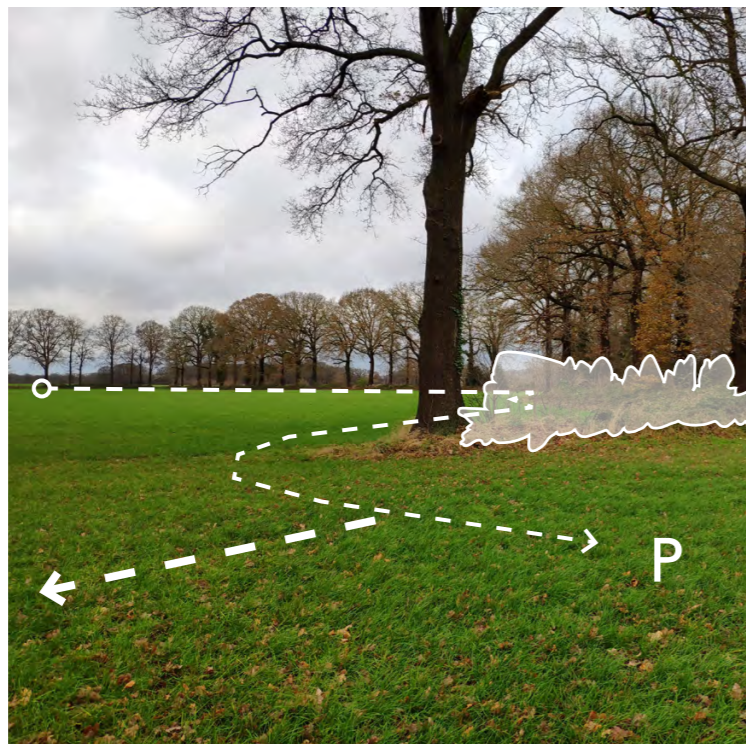




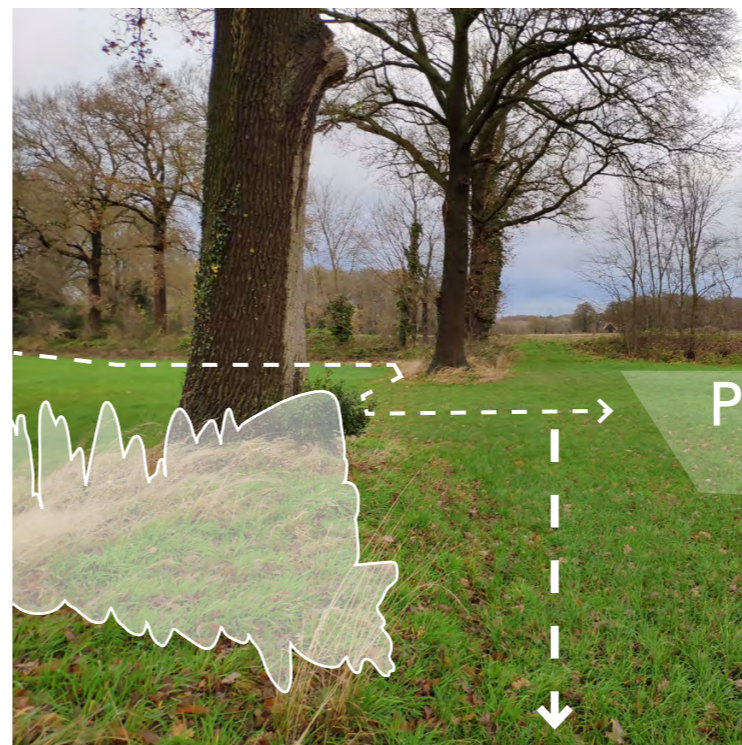




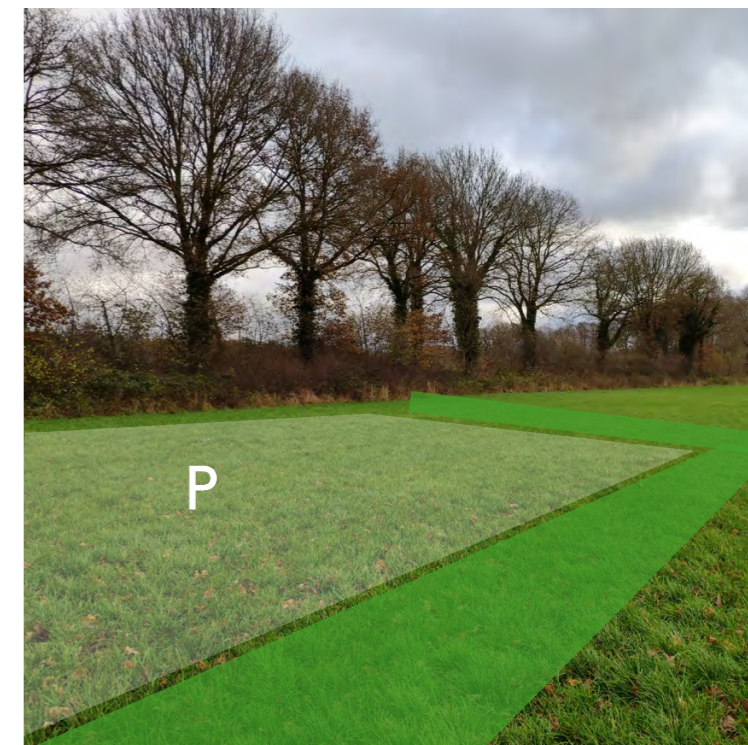
# NIEUWE TOEGANGSWEG EN PARKEERPLAATS



Toegangsweg Beekzijdeweg gezien vanaf de parkeerplaats. Door te verdichten in de houtwal tussen de twee eiken, blijft de parkeerplaats beschermt en zijn de auto's niet zichtbaar vanaf de weg.



De opening in de houtwal is aanleiding voor de toegangsweg richting de parkeerplaats. Onderbeplanting doorzetten.



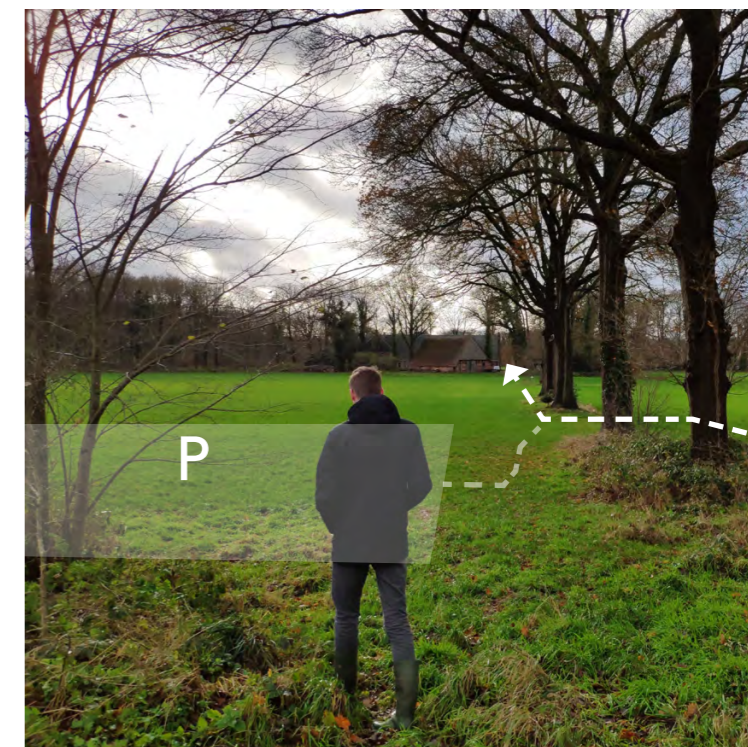
Esrandbeplanting gezien vanaf het weiland. Stevige eiken met forse onderbeplanting. De es ligt 2 meter hoger dan het weiland. Forse singel zonder boomvormers rondom parkeerplaats.



Vanaf het erf, de toegangsweg en de parkeerplaats is een struinp pad langs de es toegankelijk. Foto genomen op de esrand in zuidoostelijke richting.



Vanaf het erf, de toegangsweg en de parkeerplaats is een struinp pad langs de es toegankelijk. Foto genomen op de esrand in noordwestelijke richting.



Zicht vanaf de es richting het erf met de nieuwe toegangsweg. De parkeerplaats wordt ingepast in de oksel van de esrand.

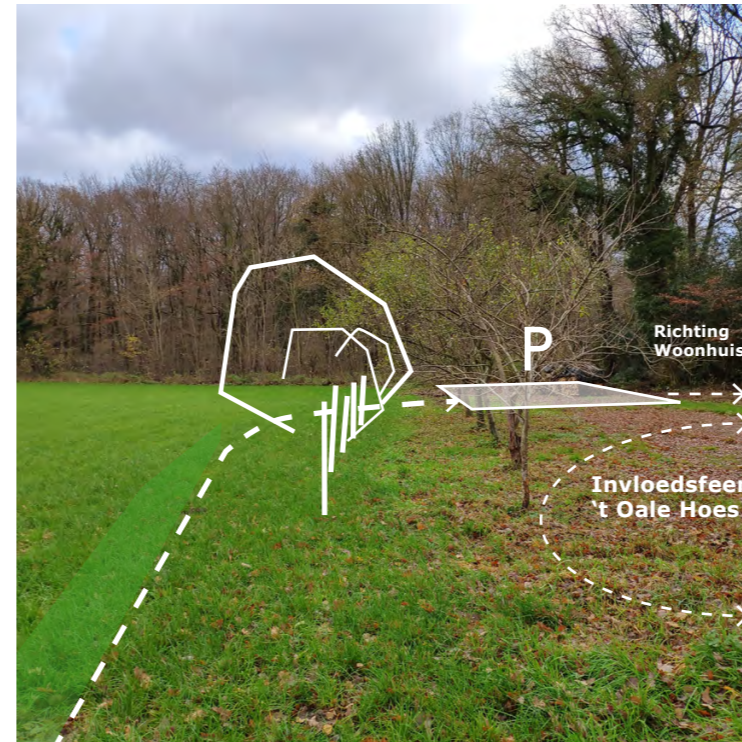




# NIEUWE TOEGANGSWEG RICHTING ERF



Herdenkingsboom (linde) die is uitgerasterd. Deze blijft behouden als zelfstandig element en wordt geen onderdeel van de beplanting van de toegangsweg.



Toevoegen nieuw halfverhard pad t.b.v. privé parkeerplaats. Links van het pad een strook kruidenrijk grasland. Versterking fruitbomen.



Aankomst op het erf. Door haagstructuren komt men op een centrale plek. De gevel wordt de ingang van het verblijf.

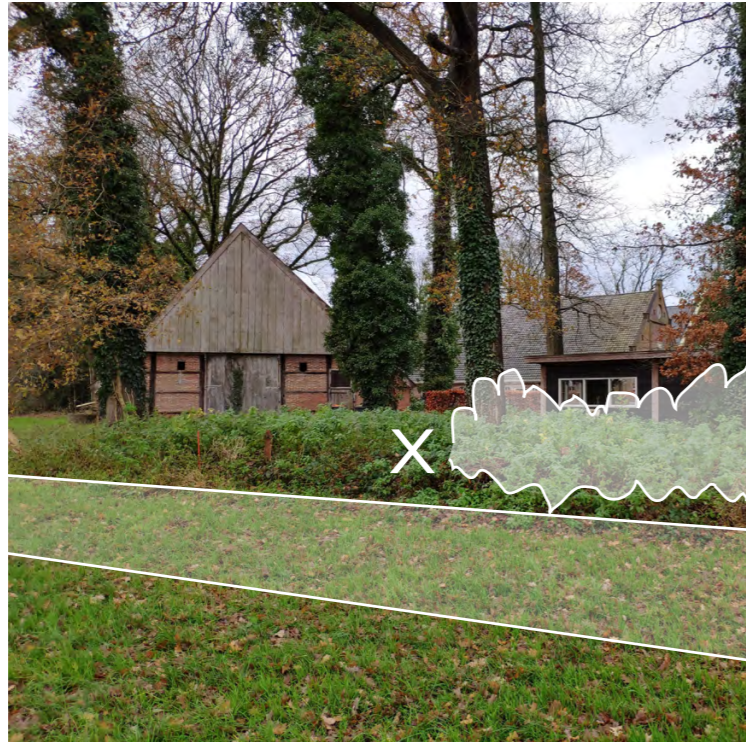


Zicht vanaf de nieuwe toegangsweg op het erf. Links bestaande fruitbomenlijn en nieuw te planten fruitbomenlijn. Toevoeging zes eiken als deel van Casco. Privé parkeerplaats achter de fruitgaard, uit het zicht, dicht bij de woning. Rechts wordt opgaande beplanting toegevoegd om Douglas schuur uit het eerste blikveld te onttrekken. Rechts loopt een nieuw pad naar een privé parkeerplaats voor bewoners van Beekzijdeweg 35.

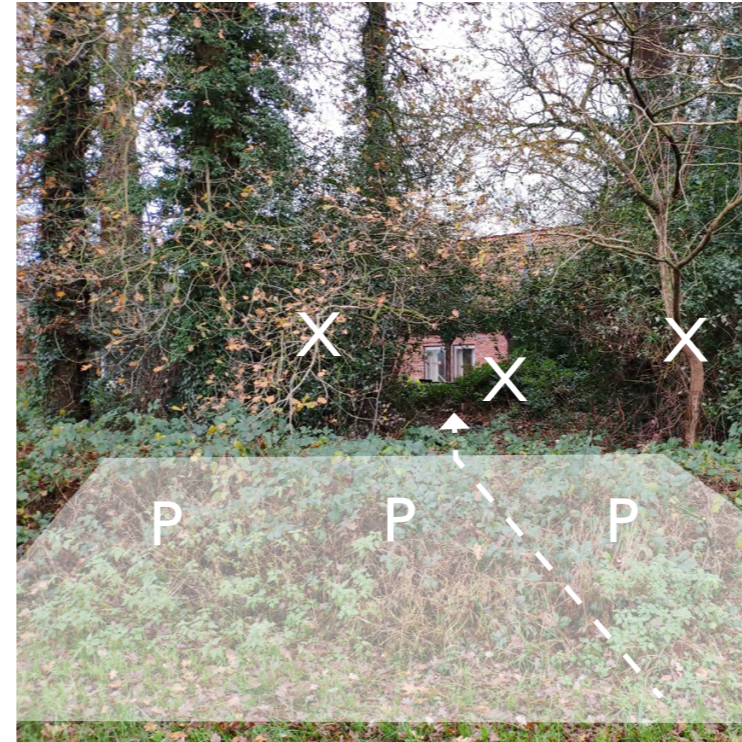




# ERF RONDOM BEEKZIJDEWEG 35



Nieuwe weg van halfverharding voor toegang Beekzijdeweg 35. Toevoegen opgaande beplanting voor Douglas schuur.



Drie parkeerplaatsen voor Beekzijdeweg 35 met nieuw pad richting huis. Onderbeplanting van brandnetel en braam wordt weggehaald. Op plekken wordt gedund, Casco blijft in stand.



Handhaven hoge beukenhaag voor privé tuin Beekzijdeweg 35. Kans voor boomgaard met lage haag op de plek van de vroegere kamp.



Zicht op prachtige gevels blijft behouden door geen structuren toe te voegen in de zichtlijn vanaf de Beekzijdeweg. In de bomenweide is kans voor verjonging van het bomenbestand.



Duidelijkere afscheiding gewenst tussen openbaar - privé. Vergroening met boerenstruik en Bentheimer bakken zorgen voor afscherming privé-ruimte.



Routing (stippellijn) van toegangsweg naar erf. Bestratingspatronen zijn duidelijk en richtinggevend. Deze elementen zijn voldoende voor een scheiding gemaakt privé en openbaar.





# ERF RONDOM BEEKZIJDE



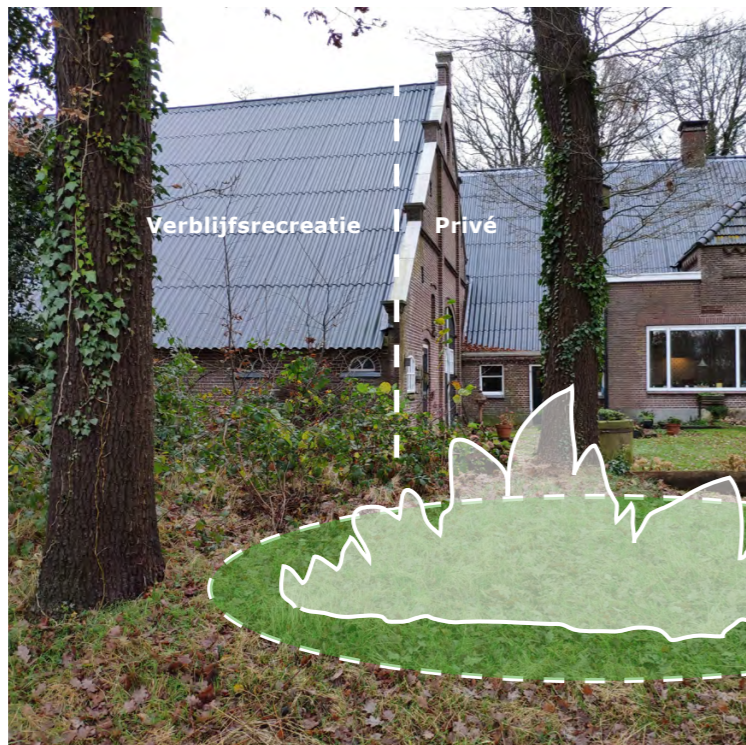
Overgang beek richting zuidelijke weide met wandelpad. Stalen hekwerk getuigt van boerenschoonheid.



Beekzijde van het te transformeren gebouw. De beekzone blijft (kruidenrijk) gras. Onderbeplanting wordt deels gekapt voor zichtvensters.



Afscheiding (terugliggend t.o.v. gevel) van natuurlijk hekwerk i.c.m. wintergroene beplanting (hulst?) tussen afscheiding privé en het te transformeren gebouw. Beekbegeleidende beplanting els.



Scheiding tussen verblijfsrecreatie en privé dient duidelijk vorm te krijgen. In de groenstructuur wordt op plekken onderbeplanting toegevoegd aan de kant van het privé-gedeelte.



Huidige scheiding wordt nu gevormd door varkenstrog van Bentheimer zandsteen en een houten hekwerk. Dit kan worden aangevuld met wintergroene beplanting (hulst). Beekbegeleidende beplanting van els.



Beekzijde wordt aan de schuurkant opgeruimd en maakt plaats voor een groene overgang met kruidenrijk grasland.





# ZUIDELIJKE WEIDE EN OVERGANGEN ERF



Nieuw aan te leggen houtsingel, op een historische lijn, maakt een prettige landschapskamer. Grasland omvormen naar kruidenrijk grasland door maaien en afvoeren, stoppen bemesting en invoeren begrazing? Gemaaid graspad als route door het weiland.



Prachtig zicht vanuit het erf op het, straks herstellde, coulissen-landschap.



Verbinding erf met het bos is simpel vormgegeven. Deze boeren-schoonheid is kenmerkend voor dit erf.



Boerenplanten (in pot) kunnen subtiele grenzen tussen openbaar en privé maken.



Eenvoud in overgang verharding, gras en gebouw. Geen onnodige verharding.





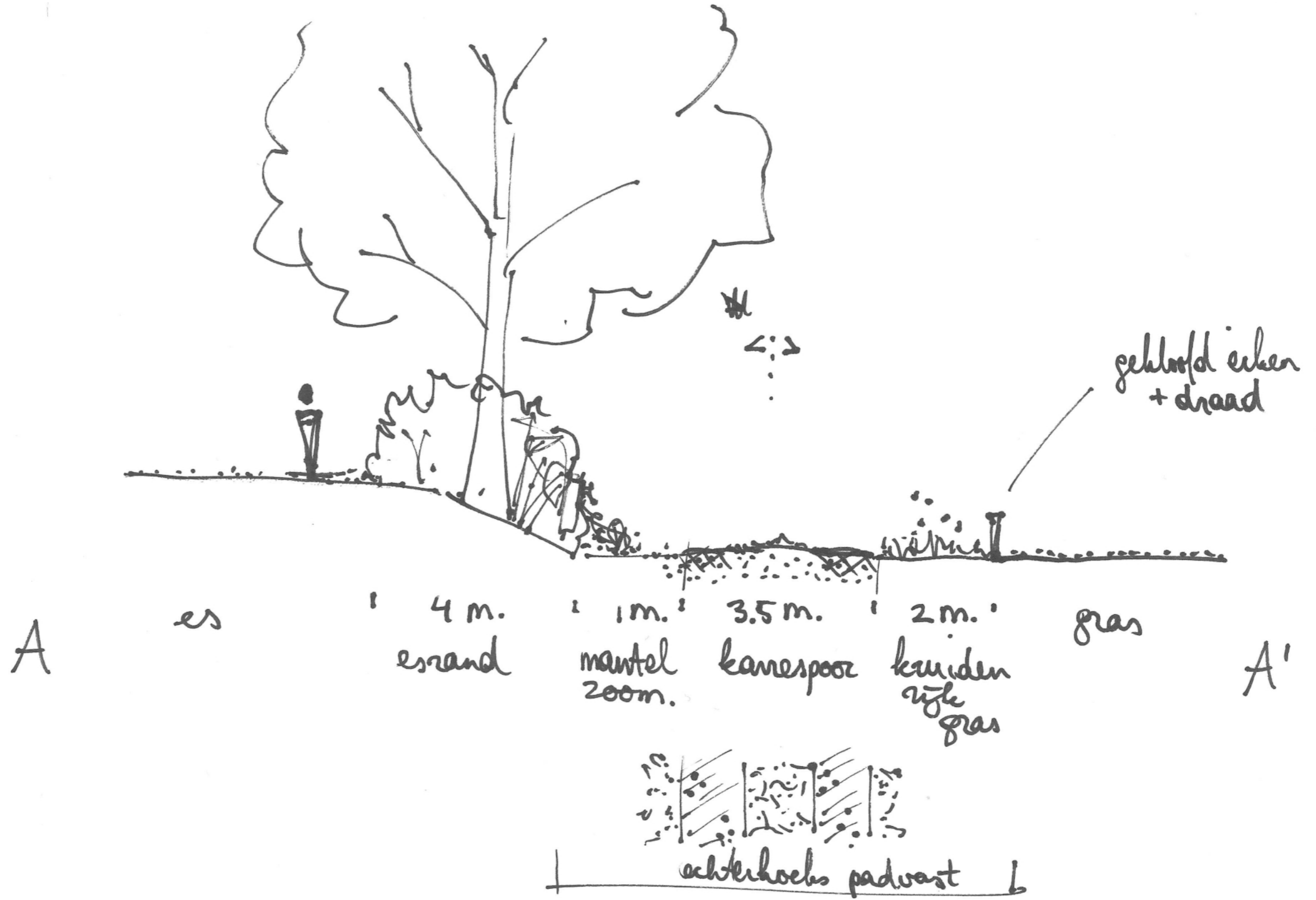


# SCHETS LANDGOED



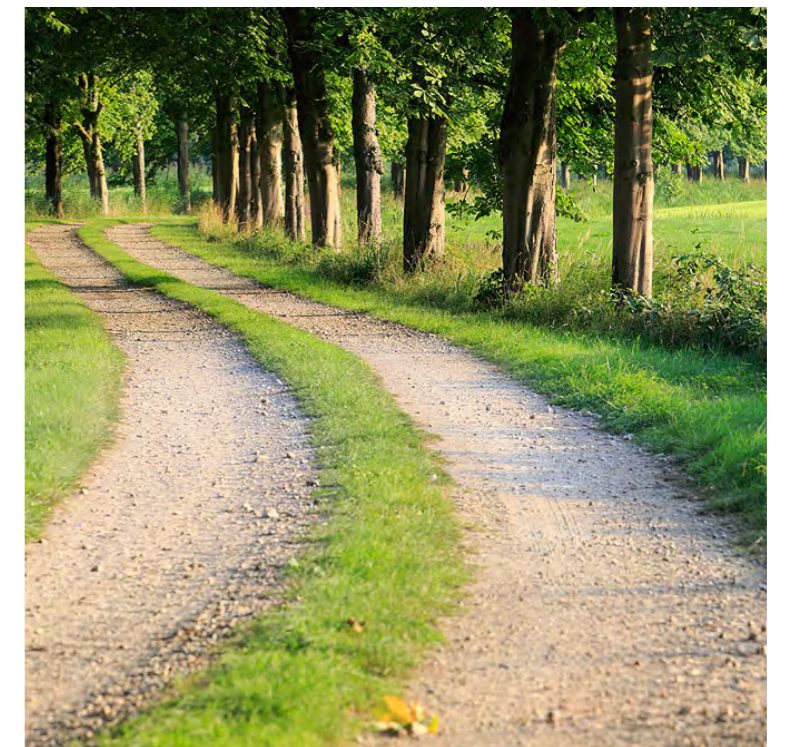
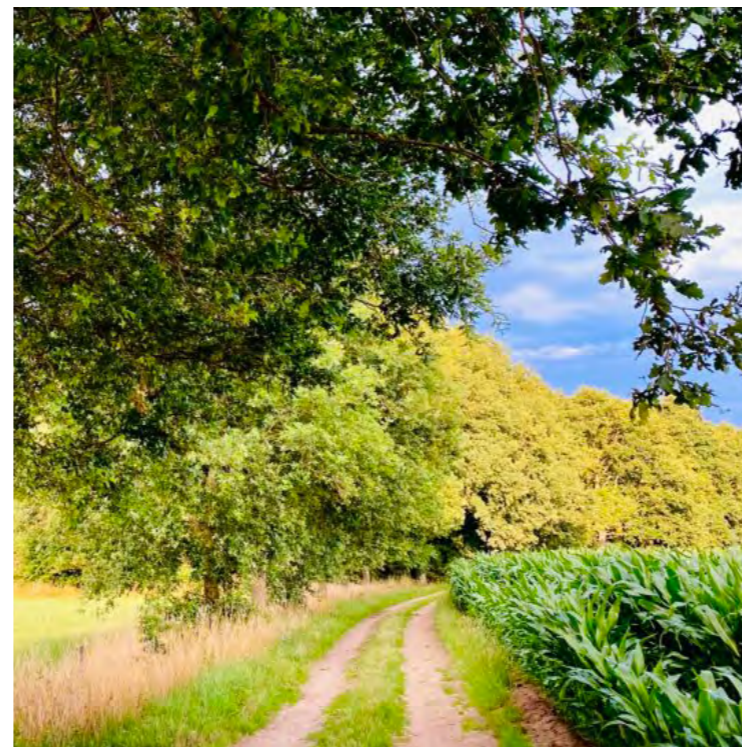


DOORSNEDEN A - A'





# DOORSNEDE A - A'





DOORSNEDE B - B'





# DOORSNEDE B - B'



Parkeerplaats met groene uitstraling - element per parkeerplek



Laadpalen in hout uitgevoerd



Halfverharding zoals Achterhoeks padvast of grasbetonstegeles voor stevige ondergrond en robuuste uitstraling. Bij weinig gebruik groeit het gras door de tegels en is het beton niet meer te zien.



Laadpalen in hout uitgevoerd



Parkeren tegen een groene rand - niet zichtbaar vanaf de Beekzij-deweg

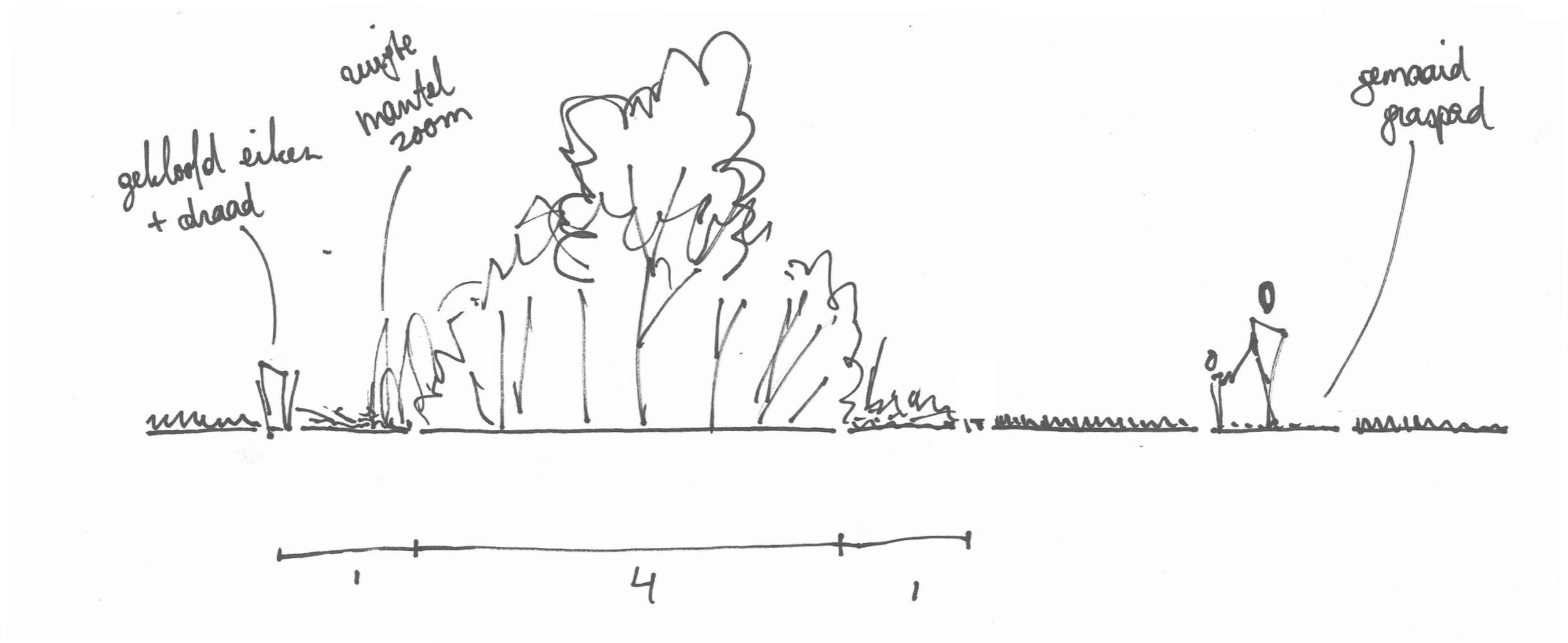


Knielampen in hout uitgevoerd - met mate toepassen. Tweetal op het erf en tweetal op de parkeerplaats?





# DOORSNEDE C - C'





# DOORSNEDE C - C'



Halfopen structuur op plekken zorgt voor interessante zichtvensters



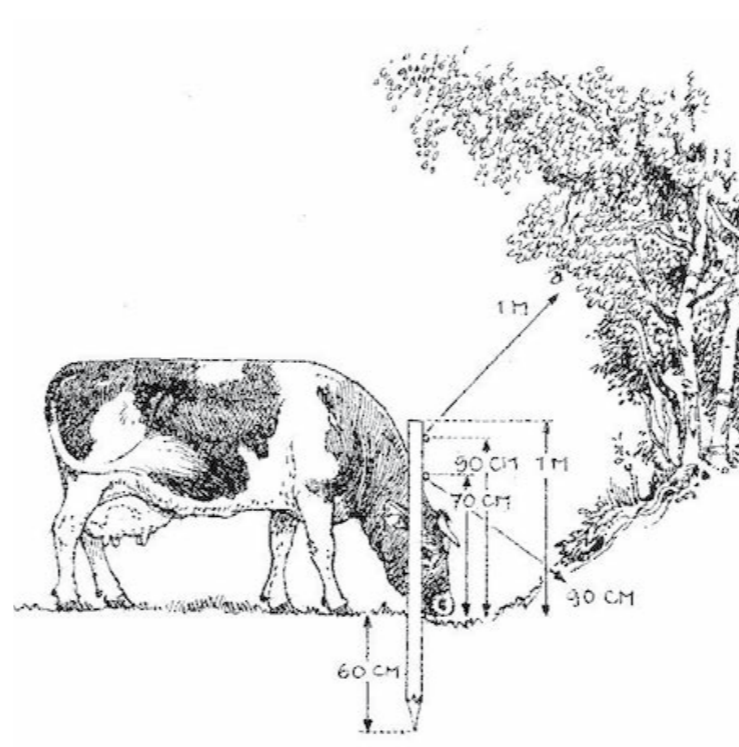
Houtsingel met kruidenrijk grasland



Afrastering met gekloofd eiken aan westkant. Ruimte van 1 meter tussen afrastering en houtsingel voor ruigte.



Gemaaid graspad door perceel



Afstand afrastering en groenstructuur ten behoeve van vee en kruidenrijke mantel-zoom vegetatie



Recreatief rustpunt op het landgoed? Gekoppeld aan gemaaid graspad en boom





## SCHETS ERF - TOTAALBEELD



Het landschapsplan van Buro Greet Bierema wordt in dit ontwerp een stap verder gebracht. De gedachtengang van het concept en de structuur van het erf blijven overeind. Door voortschrijdend inzicht en door aanvullende wensen van de opdrachtgever en gemeente is het plan op onderdelen aangevuld.

De nieuwe toegang van het erf vindt plaats via de noordkant. Een oude verbinding wordt in ere hersteld. Nieuwe karresporen en parkeerplaatsen worden aangelegd voor bewoners en bezoekers van het erf. Deze krijgen een sobere uitstraling en worden opgenomen in het groen.

De nieuwe functie die het erf krijgt vraagt om een aantal ontwerpingsrepen die privé en openbaar van elkaar scheiden. Dit wordt gedaan door het toevoegen van opgaande beplanting en hagen.

Het groene karakter van het erf wordt behouden en versterkt door het toevoegen van extra onderbeplanting, hagen, struwelen en kruidenrijk grasland. Het toegevoegde groen wordt gekenmerkt door biodiversiteit en beleving. De aanleg van een omhaagde boomgaard is knipoog naar de fruitbomen die daar hebben gestaan in de 20e eeuw. Wellicht is dit een eerste opstap naar een nieuwe wisselwerking tussen de functie van het erf, landgoed en het groen.





# SCHETS ERF - TOEVOEGINGEN



- A** Kruidenrijk grasland begeleid het karrespoor (beleving en biodiversiteit) en de randen van het erf.
- B** Toevoeging zestal bomen, vier lindes een walnoot en een fladderiep, ter versterking van het casco erfbeplanting. Versterking van bestaande fruitbomen lijn.
- C** Toevoeging onderbeplanting passend bij casco & toevoeging struweel overgaand in haag ter afscherming parkeerplaats en omzooming erf
- D** Parkeerplaatsen (3) uitgevoerd in halfverharding, toegangsweg ook uitgevoerd in halfverharding.
- E** Parkeerplaatsen (4) uitgevoerd in halfverharding, toegangsweg ook uitgevoerd in halfverharding.
- F** Extra terras/zitje voor Beekzijdeweg 35, iets terugliggend van het groen.
- G** Doortrekken karrespoor tot 't Oale Hoes en toevoegen haag.
- H** Omhaagde boomgaard met achttal fruitbomen en kruidenrijk grasland.
- I** Toevoeging drietal bomen, twee linde en één walnoot, ter behoefte van toekomstbestendigheid casco erfbeplanting.
- J** Toevoeging wintergroene beplanting en beekbegeleidende beplanting vanwege landschappelijke afscheiding recreatie - privé





# SCHETS RONDOM PARKEERPLAATS



- A** Halfverhard karrespoor conform doorsnede A-A'
- B** Parkeerplaats in grasbeton voor 20 parkeerplekken, omrand met singel van vier meter breed - zie ook doorsnede B-B'
- C** Toevoegen onderbeplanting vanwege zicht op auto's en versterken coulissenlandschap
- D** Handhaven route langs es





# SCHETS ZUIDKANT



- A Aanplant nieuwe houtsingel (210 x 6) conform doorsnede C-C'
- B Gemaaid graspad eindigend in zuidwest hoek van het grasland, aansluitend op andere routes









# PARKEERPLAATS



**A Karrespoor**  
 210m1 bestaande landbouwweg opwaarderen  
 280m1 nieuw aan te leggen

**B Parkeerplaats**  
 650m2 grasbeton  
 +toebehoren?

**C Houtsingel**  
 60 x 4 = 240 m2

bosplantsoen 80-100, 1 per m2, gemengd in groepen aanplanten:

25%	Hazelaar (Corylus avellana)	60 stk.
20%	Vuilboom (Rhamnus frangula)	50 stk.
20%	Gewone vogelkers (Prunus padus)	50 stk.
15%	Wilde lijsterbes (Sorbus aucuparia)	40 stk.
10%	Hulst (Ilex aquifolium)	25 stk.
10%	Hondsroos (Rosa canina)	25 stk.

**D Versterken onderbeplanting**  
 50 x 3 = 150 m2

bosplantsoen 80-100, 0.5 per m2, in groepen aanplanten:

25%	Hazelaar (Corylus avellana)	20 stk.
20%	Vuilboom (Rhamnus frangula)	15 stk.
20%	Gewone vogelkers (Prunus padus)	15 stk.
15%	Wilde lijsterbes (Sorbus aucuparia)	10 stk.
10%	Hulst (Ilex aquifolium)	5 stk.
10%	Hondsroos (Rosa canina)	5 stk.

\*disclaimer: de oppervlaktes en strekkende meters betreffen een aanname, dit is in het veld na te meten en te bepalen.







- A Kruidenrijk grasland (1.000 m2)**  
 Huidig grasland omvormen naar kruidenrijk grasland/ruigte door beheer van maaien en afvoeren. Mogelijkheid meezaaien margriet. Eventueel afplaggen en lokaal maaisel uitstrooien voor snellere ontwikkeling kruidenvegetatie (Cruydt-hoeck).
- B1 Bomen**  
 Boomvormers 10/12

Hollandse linde (Tilia x europea)	2 stk.
Walnoot (Juglans regia)	1 stk.
- B2**

Zomerlinde (Tilia platyphyllos)	1 stk.
Winterlinde (Tilia cordata)	1 stk.
Fladderiep (Ulmus laevis)	1 stk.
- B3** Hoogstam fruitbomen van verschillende rassen, op afstand van +/- 6 meter van elkaar planten, bijvoorbeeld (soortkeuze door expert later te bepalen):

50%	Appel (Groninger Kroon)	2 stk.
50%	Peer (Conference)	2 stk.
- C Toevoeging onderbeplanting**  
 200m2  
 bosplantsoen 100-120, 1 per m2, in groepen aanplanten:

25%	Hazelaar (Corylus avellana)	50 stk.
20%	Vuilboom (Rhamnus frangula)	40 stk.
20%	Gewone vogelkers (Prunus padus)	40 stk.
15%	Wilde lijsterbes (Sorbus aucuparia)	30 stk.
10%	Hulst (Ilex aquifolium)	20 stk.
10%	Hondsroos (Rosa canina)	20 stk.
- D Struweel overgaand in haag**  
 150 m2 en 50 m1

struweel: bosplantsoen 100-120, 1 per m2, in groepen aanplanten:

haag: haagplantsoen 100-120, dubbele rij, 6 per m1, gemengd aanplanten:

30%	Meidoorn (Crataegus monogyna)	135 stk.
20%	Sleedoorn (Prunus spinosa)	90 stk.
20%	Spaanse aak (Acer campestre)	90 stk.
10%	Gelderse roos (Viburnum opulus)	45 stk.
10%	Hondsroos (Rosa canina)	45 stk.
5%	Rode kornoelje (Cornus sanguinea)	25 stk.
5%	Gele kornoelje (Cornus mas)	25 stk.

\*disclaimer: de oppervlaktes en strekkende meters betreffen een aanname, dit is in het veld na te meten en te bepalen.







- E** **Halfverharding (400 m2)**
- F** **Terras**  
Invulling n.t.b.
- G** **Haag (15m1)**  
haagplantsoen 80-100, dubbele rij, 6 per m1:  
100% Spaanse aak (Acer campestre) 90 stk.
- H** **Boomgaard met gemengde haag**  
6 stk. en 40 m1  
haagplantsoen 80-100, dubbele rij, 6 per m1, gemengd aanplanten:  
30% Meidoorn (Crataegus monogyna) 70 stk.  
20% Sleedoorn (Prunus spinosa) 50 stk.  
20% Spaanse aak (Acer campestre) 50 stk.  
10% Gelderse roos (Viburnum opulus) 25 stk.  
10% Hondсроos (Rosa canina) 25 stk.  
5% Rode kornoelje (Cornus sanguinea) 10 stk.  
5% Gele kornoelje (Cornus mas) 10 stk.  
  
Hoogstam fruitbomen van verschillende rassen, op afstand van +/- 8 meter van elkaar planten, bijvoorbeeld (soortkeuze door expert later te bepalen):  
50% Appel (Groninger Kroon) 4 stk.  
50% Peer (Conference) 4 stk.
- I** **Bomen (3 stk)**  
Boomvormers 10/12  
  
Zomerlinde (Tilia platyphyllos) 1 stk.  
Winterlinde (Tilia cordata) 1 stk.  
Gewone walnoot (Juglans regia) 1 stk.
- J** **Afscheiding en versterking beek**  
10 stk.  
bosplantsoen 100-120 (of groter), 1 per m2, in groepen aanplanten (zie ontwerp):  
50% Zwarte els (Alnus glutinosa) 5 stk.  
50% Hulst (Ilex aquifolium) 5 stk.

\*disclaimer: de oppervlaktes en strekkende meters betreffen een aanname, dit is in het veld na te meten en te bepalen.





# ZUIDKANT



## A Houtsingel met boomvormers

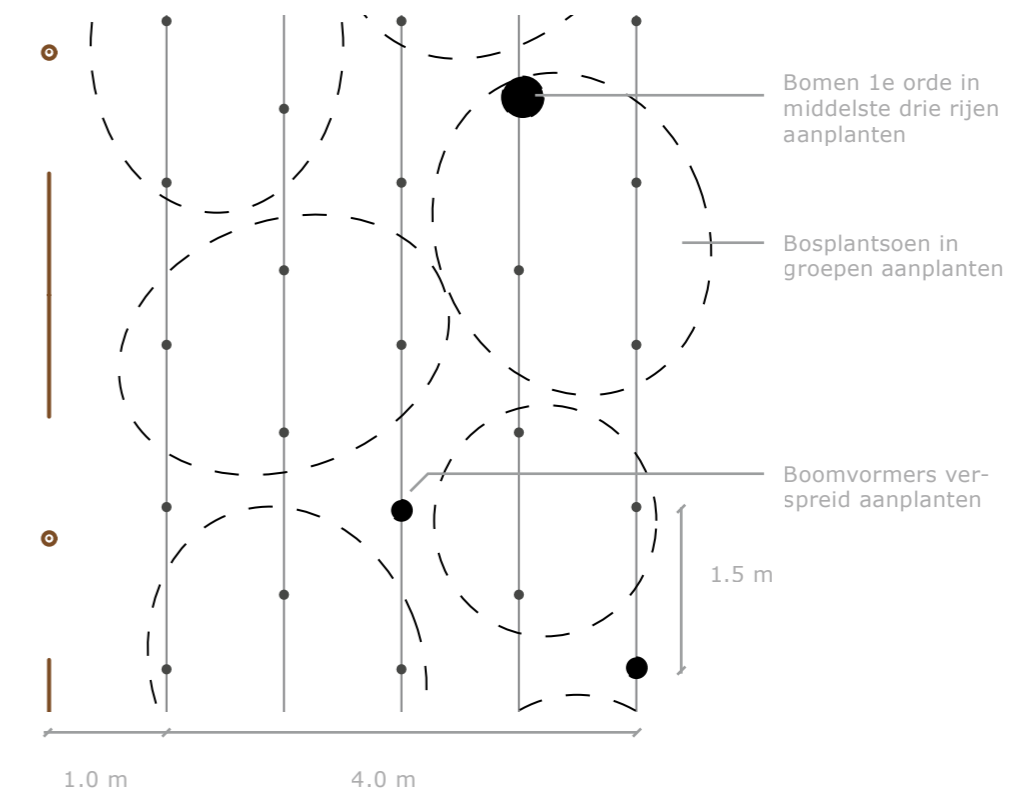
210 x 4 = 840m<sup>2</sup> + 17 stks  
 420 m<sup>2</sup> overgang voor spontane vegetatie  
 250 m<sup>1</sup> gekloofd eiken met draad

bosplantsoen 80-100, **boomvormers 150-180**, driehoeksverband, 5 rijen (4 meter), plantafstand in rij 1.5 meter, gemengd aanplanten in groepen waarbij **boomvormers** op natte lagere plekken binnen de singel (vanaf het midden richting de beek):

25%	Hazelaar ( <i>Corylus avellana</i> )	140 stk.
20%	Vuilboom ( <i>Rhamnus frangula</i> )	115 stk.
15%	Wilde lijsterbes ( <i>Sorbus aucuparia</i> )	85 stk.
<b>10%</b>	<b>Zwarte els (<i>Alnus glutinosa</i>)</b>	<b>60 stk.</b>
<b>10%</b>	<b>Zachte berk (<i>Betula pubescens</i>)</b>	<b>60 stk.</b>
10%	Meidoorn ( <i>Crataegus monogyna</i> )	60 stk.
10%	Hondsroos ( <i>Rosa canina</i> )	60 stk.

Bomen van 1e orde, 10/12, 1 per 50m<sup>2</sup>, wildverband, zie ontwerp voor inspiratie:

Zomereik (*Quercus robur*) 17 stk.



## B Gemaaid graspad (300m<sup>1</sup>)

\*disclaimer: de oppervlaktes en strekkende meters betreffen een aanname, dit is in het veld na te meten en te bepalen.





# KGO BEREKENING

## Kostenberekening KGO Landgoed Geerdink

### Houtsingel zuid

#### Grondbewerking (frezen, ploegen, eggen)

Arbeid voor grondbewerking	uur	4	€ 45,00	€ 180,00
Machineprijs	uur	4	€ 45,00	€ 180,00

#### Aanbrengen beplanting (bosplantsoen 80-100)

Leveren beplanting	st	460	€ 1,30	€ 598,00
Arbeid voor inplanten	uur	4	€ 45,00	€ 180,00

#### Aanbrengen beplanting (bosplantsoen 150-180)

Leveren beplanting	st	120	€ 3,50	€ 420,00
Arbeid voor inplanten	uur	2	€ 45,00	€ 90,00

#### Aanbrengen beplanting (eiken 12-14)

Leveren beplanting	st	17	€ 90,00	€ 1.530,00
Arbeid voor inplanten	uur	17	€ 45,00	€ 765,00
Boompalen en toebehoren	st	34	€ 11,00	€ 374,00

#### Aanbrengen raster (250 m1)

Gekloofde eiken palen	st	42	€ 10,00	€ 420,00
Toebehoren	totaal			€ 200,00
Arbeid voor aanbrengen raster	uur	18	€ 45,00	€ 810,00

### Toevoegen boomgroepen (3 x 3)

#### Aanbrengen beplanting (bomen 12-14)

Leveren beplanting	st	9	€ 90,00	€ 810,00
Arbeid voor inplanten	uur	9	€ 45,00	€ 405,00
Boompalen en toebehoren	st	18	€ 11,00	€ 198,00
Bodemverbeteraar (potgrond/mest?)	m3	1	€ 100,00	€ 100,00

### Boomgaard

#### Aanbrengen beplanting (haagplantsoen 80-100)

Leveren beplanting	st	240	€ 1,20	€ 288,00
Arbeid voor inplanten	uur	4	€ 45,00	€ 180,00

#### Aanbrengen beplanting (fruitbomen 12-14)

Leveren beplanting	st	8	€ 80,00	€ 640,00
Arbeid voor inplanten	uur	8	€ 45,00	€ 360,00
Boompalen en toebehoren	st	16	€ 11,00	€ 176,00
Bodemverbeteraar (potgrond/mest?)	m3	1	€ 100,00	€ 100,00

Onderhoud en inboet 6 jaren (4 mandagen)	totaal			€ 1.440,00
--	--------	--	--	------------

**Totale investering KGO excl. BTW** € 10.444,00

\*disclaimer: deze cijfers betreffen een aanname (gefundeerde inschatting), hier kunnen geen rechten aan worden ontleend.





# COLOFON

Project: Landgoed Geerdink  
Landschapsplan als aanvulling op het plan van Buro Greet Bierema

Projectnummer: 0685

Opdrachtgever: Landgoed Geerdink BV  
Vincent Hövels  
Beekzijdeweg 33  
7661 RV Vasse

Uitvoering: Odin Landschapsontwerpers BV  
Ernst Machstraat 2  
Postbus 115  
7440 AC Nijverdal  
  
ing. Gerdien Smit  
Ruud Hesselink MSc

Datum: 11 januari 2022

Status: Definitief

