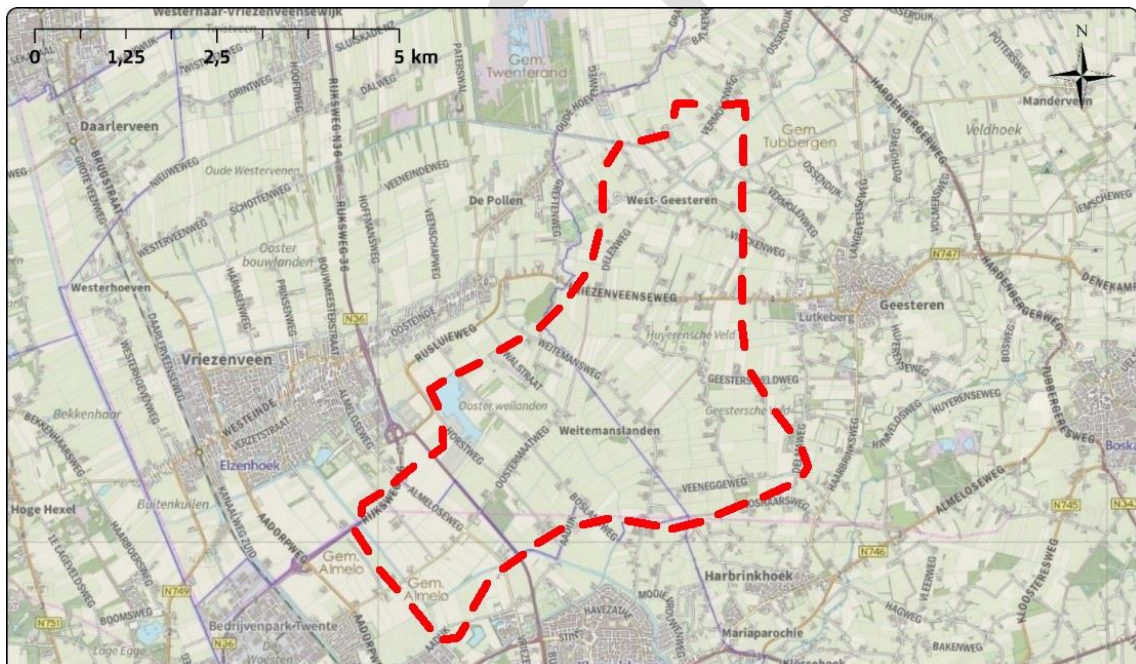




Advies ontwikkelvarianten voor Energiegebied Almelo Tubbergen Twenterand (ATT)



Datum: 19 september 2023

Status: conceptversie 1.3 voor besluitvorming colleges

Door: Projectteam energiegebied Almelo Tubbergen Twenterand (ATT)

Managementsamenvatting

Vanuit het Nationaal Klimaatakkoord werken gemeenten in regio's samen aan de invulling van de landelijke energieopgave. Doel is om uiterlijk in 2030 35 Terawattuur (TWh) aan duurzame energie op te wekken op land. Dat is gelijk aan 30% van de totale hoeveelheid duurzaam op te wekken energie. De overige 70% wordt door windturbines op zee gerealiseerd.

De gemeenten in Twente hebben in juli 2021 hun bijdrage aan de Regionale Energiestrategie (RES) Twente 1.0 vastgesteld. De lokale zoekgebieden voor grootschalige duurzame energieopwekking met wind- en zonne-energie in de gemeenten Almelo, Tubbergen en Twenterand liggen op korte afstand van elkaar. De ontwikkelingen in de drie gemeenten in dit gebied raken elkaar. Zowel op ruimtelijk vlak, als qua gebiedsproces voor inwoners en betrokken partijen. Dit was aanleiding voor de drie gemeenten en de provincie Overijssel om voor dit gebied samen op te trekken en een grensoverschrijdend gebiedsproces te starten.

Opdracht inventarisatie ontwikkelvarianten

De gemeenten Almelo, Tubbergen en Twenterand en provincie Overijssel werken sinds begin 2022 samen om de mogelijkheden voor windenergie te verkennen in het grensgebied langs de drie gemeentegrenzen van Almelo, Tubbergen en Twenterand (ATT). Het Bestuurlijk Overleg (BO) ATT heeft opdracht gegeven om mogelijke ontwikkelvarianten voor de ontwikkeling van windenergie te inventariseren. Belangrijke aspecten daarbij zijn gezondheid, ruimtelijke inpassing en participatie/lokaal eigendom. Vanuit die inventarisatie is de beste ontwikkelvariant (voorkeursvariant) in kaart gebracht. Binnen deze opdracht staat de volgende vraag centraal:

“Wat is de beste manier waarop we windturbines in het gebied tot ontwikkeling kunnen brengen, uitgaande van diverse aspecten en doelstellingen die van belang zijn.”

Dit rapport beschrijft de mogelijke ontwikkelvarianten, de bevindingen die zijn opgedaan tijdens de gesprekken met de omgeving, de uitkomsten van de juridische toets, het advies vanuit de projectgroep ATT en enkele overige aanbevelingen voor het vervolgproces aan de bestuurders van de drie gemeenten en de provincie.

Terugblik verkenning

In 2022 is een eerste verkennend onderzoek uitgevoerd in het zoekgebied ATT. Deze verkenning is ruimtelijk/technisch van aard en geeft met name inzicht of grootschalige windturbines mogelijk zijn. De uitkomst zijn kaarten waarop de kansrijkheid staat aangegeven. Het gaat nadrukkelijk niet om één groot zoekgebied maar meerdere kleinere zoekgebieden die op korte afstand van elkaar liggen. De resultaten zijn opgenomen in een technisch rapport (november 2022). Parallel aan het onderzoek zijn er bijeenkomsten en gesprekken met bewoners geweest. De resultaten zijn opgenomen in een participatieverslag (november 2022).

Het ruimtelijk/technisch onderzoek heeft, ondanks de weerstand in het gebied, voldoende aanknopingspunten om de volgende stap te zetten richting de ontwikkeling van windenergie. Daarom hebben de colleges van B&W in november 2022 besloten om ontwikkelvarianten uit te werken.

Ontwikkelvarianten

Het daadwerkelijk realiseren van windturbines kan op vele manieren worden aangepakt. We noemen dit de 'ontwikkelvarianten'. Dit zijn verschillende mogelijkheden voor samenwerking en eigenaarschap om windenergie te realiseren. Voor iedere ontwikkeloptie geldt dat er een andere rol is weggelegd voor de gemeente en de samenleving. Ook de mate van zeggenschap en (financiële) risico's verschillen.

De volgende ontwikkelopties, of combinaties hiervan, zijn mogelijk:

1. **Gezamenlijk ontwikkelkader:** Een gezamenlijk ontwikkelkader wordt opgesteld door de overheden en beschrijft op hoofdlijnen de (functionele) eisen en het technisch concept. Het doel van deze ontwikkelvariant is het stellen van kaders. Dit kunnen ook kaders zijn op het gebied van lokaal eigendom en participatie.
2. **Gebiedsovereenkomst:** De gemeente, inwoners en de beoogde initiatiefnemers stellen samen een gebiedsovereenkomst op met afspraken over de gewenste manier waarop betrokkenen met elkaar omgaan en het laten meeprofiteren van de omgeving.
3. **Maatschappelijke tender:** Bij een maatschappelijke tender is er sprake van 'uitnodigingsplanologie'. In plaats van een klassieke vergunningverlening neemt de gemeente(n) actief regie door partijen expliciet te horen en uit te nodigen. De selectie wordt door middel van een methodische wijze uitgevoerd.
4. **Overheid als (mede) initiatiefnemer.** Een overheid/gemeente kan op verschillende manieren een rol spelen bij energietransitie projecten. Deze kan variëren van faciliterend, stimulerend, samenwerkend tot het nemen van de eigenaarsrol. Bij de overheid als (mede) initiatiefnemer is er sprake van een eigenaarsrol, al dan niet gecombineerd met een samenwerkende rol voor het ontwikkelen van windenergie met één of meerdere andere partijen.

Beoordelingsmatrix

De ontwikkelvarianten zijn in figuur 1. overzichtelijk weergegeven en 'beoordeeld' op een aantal criteria en kenmerken. Bij de criteria gezondheid, lokaal eigendom, benutting van ruimtelijke potentie/kwaliteit en snelheid gaat het om de mate van sturing die de gemeente heeft. Daarbij staat een '- -' voor heel weinig sturing en '++' voor heel veel sturing. Bij de kenmerken rol overheid, financieel risico, juridische rol en risico's en gevraagde capaciteit/menskracht gaat het om de mate van betrokkenheid en inzet vanuit de gemeente.

Het vereenvoudigen in een matrix brengt als nadeel met zich mee dat de nuance en het verhaal achter een ontwikkelvariant ontbreekt. Het is aan te bevelen om niet alleen op basis van de matrix een keuze te maken voor een ontwikkelvariant, maar altijd in combinatie met de achtergrondinformatie over de betreffende variant.

Ontwikkelvariant Criteria	Mate van sturing				Duiding aspecten			
	Gezondheid	Lokaal eigendom	Benutting van de ruimtelijke potentie/kwaliteit	Snelheid	Rol overheid	Financieel risico	Juridische rol en risico's	Gevraagde capaciteit/menskracht
Gezamenlijk ontwikkelkader	+ -	+ -	+ -	+	klein	klein	klein	klein
Gebiedsovereenkomst	+ -	++	+	+ -	klein	gemiddeld	klein	klein
Maatschappelijke tender	+	+	+	+ -	gemiddeld	klein	gemiddeld	gemiddeld
Overheid als (mede) initiatiefnemer	+	+	+	+ -	gemiddeld	gemiddeld/groot	gemiddeld/groot	gemiddeld/groot

Figuur 1: matrix met ontwikkelvarianten

Gesprekken met de omgeving

In afgelopen maanden zijn vertegenwoordigers van direct omwonenden, grondeigenaren, energiecoöperaties, ondernemers en andere betrokkenen gevraagd om mee te denken over de ontwikkelvarianten. Uit die gesprekken is gebleken dat betrokkenen het in dit stadium lastig vinden om over ontwikkelopties in gesprek te gaan. Een belangrijke randvoorwaarde die bij elke ontwikkelvariant van toepassing is, is het bestuurlijke standpunt over windturbines. Het gebied heeft behoefte aan duidelijkheid over de komst van windturbines.

Zodra de keuze expliciet gemaakt is, kan het gebied in beweging komen. Tot die tijd leeft vooral onzekerheid, weerstand en het gevoel dat de windturbines eventueel nog 'tegen te houden' zijn.

In maart is er een nieuwsbrief gestuurd naar inwoners in en rond het gebied. Via deze weg zijn naast de genodigde vertegenwoordigers uit het gebied, ook andere inwoners uitgenodigd om mee te denken over de ontwikkelopties. Een kleine groep inwoners heeft daarop gereageerd. Met die groep heeft een werksessie plaatsgevonden.

Op basis van de (groeps)gesprekken concludeert het projectteam Energiegebied ATT dat verschillende partijen elkaar kunnen versterken bij het ontwikkelen van windenergie. Een brede samenwerking tussen waterschap, gemeenten, lokale energiecoöperaties en betrokkenen bij de Smart Energy Hub en de Waterstofhub Twente en vertegenwoordigers vanuit het gebied (grondeigenaren, direct omwonenden en ondernemers) lijkt mogelijkheden te bieden voor een lokaal initiatief. Daarbij maken de initiatiefnemers vooraf afspraken over hun rol en inbreng en een goede verdeling tussen financieel en maatschappelijk rendement. Wel stellen de partijen als voorwaarden voor participatie expliciete besluitvorming over de wenselijkheid van windenergie. Nadat er duidelijkheid is over de bestuurlijke kaders, adviseert het projectteam dat er afstemming plaatsvindt tussen de verschillende partijen om tot gezamenlijke uitgangspunten te komen. Daarbij worden opnieuw kansen geboden voor iedereen, om deel te nemen in het vervolgproces.

Advies ontwikkelvarianten

In de afgelopen fase van het ATT-proces zijn vier ontwikkelvarianten onderzocht:

- Gezamenlijk ontwikkelkader
- Gebiedsovereenkomst
- Maatschappelijke tender
- Overheid als (mede) initiatiefnemer

We zien diverse belangen, partijen en wensen om met windturbines aan de slag te gaan in het gebied. Tegelijkertijd is het nog niet mogelijk om een duidelijke variant aan te wijzen waarmee gestart kan worden. Het advies is om een verkenner aan te stellen die de mogelijkheid voor een Publiek Private Samenwerking (PPS) tussen verschillende partijen verder gaat onderzoeken en zo mogelijk de samenwerking gaat bewerkstelligen via een samenwerkingsovereenkomst. Op basis van deze verkenning moet blijken welke (combinatie van) ontwikkelvariant(en) het beste is. Het verder verkennen van deze samenwerking is geen aparte ontwikkelvariant, maar een conclusie om een tussenstap te zetten om te komen tot (een mogelijke combinatie van) ontwikkelvarianten.

Het projectteam komt, mede op basis van de gevoerde gesprekken, tot volgende aanbevelingen om te onderzoeken:

1. De overheid als (mede) initiatiefnemer, met een rol voor lokale energiecoöperaties, lokale ondernemers, grondeigenaren, direct omwonenden, de Smart Energie Hub en de overheden:

Daarbij maken de initiatiefnemers vooraf afspraken met gemeenten en omgeving over hun rol en inbreng en een goede verdeling tussen financieel en maatschappelijk rendement. Bovendien worden kansen geboden voor de omgeving, om deel te nemen in het vervolgproces. Gezamenlijk worden duidelijke criteria opgesteld, ook met betrekking tot lokaal eigendom, participatie, milieu- en gezondheidseisen en landschappelijke inpassing. Het gaat hier dus om een publiek-private samenwerking (PPS).

Wanneer geen consensus over een PPS mogelijk lijkt, is het advies om in te zetten op een maatschappelijke tender.

2. Maatschappelijke tender: aantal partijen kan opstaan om al dan niet samen mee te doen in de tender

Ook in een maatschappelijke tender kunnen meerdere partijen samenwerken. De gemeente(n) stelt duidelijke criteria op, ook met betrekking tot lokaal eigendom, participatie, milieu- en gezondheidseisen en landschappelijk inpassing. De gemeente gaat met de initiatiefnemers in gesprek om de plannen te beoordelen en gunt uiteindelijk de ontwikkeling aan de beste partij(en).

Inhoudsopgave

Managementsamenvatting	2
1. Inleiding	7
2. Inventarisatie ontwikkelvarianten	9
1. Gezamenlijk ATT ontwikkelkader	9
2. Ontwikkelen met een gebiedsovereenkomst	12
3. Ontwikkelen via een maatschappelijke tender	14
4. Overheid als (mede) initiatiefnemer	16
5. Werken met een kavelgedachte	18
3. Inbreng vanuit de omgeving	21
4. Advies ontwikkelvarianten voor energiegebied ATT	24
5. Juridische toets	29
Bijlage 1. Terugkoppeling (groeps)gesprekken belanghebbenden	30
Vertegenwoordiging ondernemers, Smart Energy Hub, waterschap en gemeenten.....	31
Vertegenwoordiging van lokale energiecoöperaties	32
Vertegenwoordiging direct omwonenden Weitemanslanden (Tubbergen en Twenterand)	33
Belangenbehartiging voor omwonenden zoekgebied Almelo.....	33
Belangenbehartiging van grondeigenaren zoekgebied ATT	34
Belangenbehartiging voor ondernemers	35
Belangenbehartiging van Smart Energy Hub	36
Vertegenwoordiging Waterstofhub Twente.....	37
Groepsgesprek betrokkenen (aanmeldingen nav oproep nieuwsbrief en gebiedsgroep)	39
Groepsgesprek betrokkenen II (aanmeldingen nav oproep nieuwsbrief en gebiedsgroep)	39
Hoe verder?	40
Bijlage: reactie vertegenwoordiging inwoners Weitemanslanden d.d. 22-02-23	41
Bijlage: reactie vertegenwoordiging grondeigenaren Weitemanslanden d.d. 13-05-23	43
Bijlage: reactie inbreng omgeving door vertegenwoordiging omwonenden Weitemanslanden d.d. 03-06-23	43

Vanuit het Nationaal Klimaatakkoord werken gemeenten in regio's samen aan de invulling van de landelijke energieopgave. Doel is om uiterlijk in 2030 35 Terawattuur (TWh) aan duurzame energie op te wekken op land. Dat is gelijk aan 30% van de totale hoeveelheid duurzaam op te wekken energie. De overige 70% wordt door windturbines op zee gerealiseerd.

Gemeentegrensoverschrijdende samenwerking

De gemeenten in Twente hebben in juli 2021 hun bijdrage in de vorm van duurzame energieopwekking aan de Regionale Energiestrategie (RES) Twente 1.0 vastgesteld. De lokale zoekgebieden voor grootschalige duurzame energieopwekking met wind- en zonne-energie in de gemeenten Almelo, Tubbergen en Twenterand liggen op korte afstand van elkaar. De ontwikkelingen in de drie gemeenten in dit gebied raken elkaar. Zowel op ruimtelijk vlak als qua gebiedsproces voor inwoners en betrokken partijen. Dit was aanleiding voor de drie gemeenten en de provincie Overijssel om voor dit gebied samen op te trekken en een grensoverschrijdend gebiedsproces te starten.

Iedere gemeente eigen duurzaamheidsagenda

Voor alle drie de gemeenten is het ATT-gebied een onderdeel van een bredere duurzaamheid- en energieagenda met een brede mix aan maatregelen. De gemeenten zitten elk in een verschillende fase om de energie-ambities vast te leggen in beleid. In Almelo en Twenterand is het ATT het enige zoekgebied voor windturbines. In Tubbergen zijn er verschillende zoekgebieden voor de ontwikkeling van windturbines. De provincie Overijssel ondersteunt de gemeentegrensoverschrijdende samenwerking om zo de regie bij de gemeenten en de inwoners te kunnen houden en provinciale ruimtelijke ingrepen niet nodig zijn.

Opdracht inventarisatie ontwikkelvarianten

De gemeenten Almelo, Tubbergen en Twenterand en de provincie Overijssel werken sinds begin 2022 samen om de mogelijkheden voor windenergie te verkennen in het grensgebied langs de drie gemeentegrenzen van Almelo, Tubbergen en Twenterand (ATT). De bestuurders van de drie gemeenten en de provincie zijn vertegenwoordigd in het Bestuurlijk Overleg (BO) ATT. Het projectteam Energiegebied ATT heeft in opdracht van deze bestuurders gewerkt aan een inventarisatie van mogelijke ontwikkelvarianten voor samenwerking. Belangrijke aspecten daarbij zijn gezondheid, ruimtelijke inpassing en participatie/lokaal eigendom. Vanuit die inventarisatie zijn de beste ontwikkelvarianten (voorkeursvarianten) in kaart gebracht. Binnen deze opdracht staat de volgende vraag centraal:

“Wat is de beste manier waarop we windturbines in het gebied tot ontwikkeling kunnen brengen, uitgaande van diverse aspecten en doelstellingen die van belang zijn.”

In dit rapport vindt u de resultaten van de inventarisatie die is uitgevoerd in de periode van december 2022 tot en met april 2023 en de bevindingen die zijn opgedaan tijdens de gesprekken met de omgeving. Op basis van de inventarisatie en de resultaten van de gesprekken, is een advies geformuleerd. Dit advies en enkele overige aanbevelingen voor het vervolgproces zijn opgenomen in dit rapport.

Terugblik verkenning in 2022

In opdracht van de drie gemeenten en provincie heeft Bosch & van Rijn in 2022 een technische analyse november 2022 uitgevoerd naar de ‘kansrijkheid’ van windenergie in dit gebied. De resultaten zijn samengevat in een rapport (november 2022). Net als in de rest van Nederland blijkt uit de studie dat de ruimte voor windturbines op veel plekken in het ATT-gebied beperkt is. De te hanteren geluidsnorm heeft hierop de grootste invloed. Afhankelijk van de norm en het type turbine dat wordt gebruikt is er meer of minder ruimte voor windturbines in het gebied.

De ruimte die er is, lijkt zich met name te bevinden rondom de Weitemansweg, de zandwinplas bij Vriezenveen en het gebied tussen de Westermaatweg en Aadijk in Almelo.

Daarnaast zijn tijdens de verkenning de meningen uit de omgeving geïnventariseerd ten aanzien van de realisatie van windenergie in het ATT-gebied. De resultaten zijn samengevat in het participatieverslag (november 2022). Het resultaat van de verkenning is, dat de potentie voor windenergie in het ATT-gebied voldoende is, maar dat in de omgeving wel weerstand en zorgen zijn.

Aanpak inventarisatie en advies ontwikkelvarianten

Om te komen tot de beste ontwikkelvariant is een tweeledige aanpak gehanteerd. Enerzijds zijn de diverse ontwikkelvarianten in kaart gebracht en zijn deze gescoord op een reeks kenmerken. Wat is bijvoorbeeld de mate van sturing die een ontwikkelvariant met zich meebrengt op lokaal eigendom? En wat zijn de kosten en risico's (voor de overheid) van het hanteren van een bepaalde variant? Anderzijds zijn diverse gesprekken gevoerd met de omgeving. Denk aan grondeigenaren, omwonenden, ondernemers en lokale energiecoöperaties. Immers, een ontwikkelvariant kan op papier goed aansluiten bij alle beleidskaders en politieke wensen, maar de wensen uit het gebied zijn van grote invloed op wat de daadwerkelijke mogelijkheden zijn.

Informeren en betrekken raadsleden

Parallel aan dit onderzoekstraject zijn de gemeenteraden de afgelopen maanden betrokken. Op 30 januari 2023 is een informatiesessie georganiseerd voor de drie gemeenteraden op het stadhuis van Almelo. Hierin zijn de raadsleden meegenomen in de opdracht die de afgelopen maanden is uitgevoerd.

Op 24 en 25 maart 2023 zijn twee excursies georganiseerd voor raadsleden langs diverse windparken in Noordwest Overijssel om kennis op te doen over windenergie in de praktijk en vragen die er leven te beantwoorden.

Op 24 april 2023 vond een informatiebijeenkomst plaats voor raadsleden uit de regio Twente en Statenleden van provincie Overijssel over de effecten van windenergie op gezondheid en lokaal eigendom.

Leeswijzer

In hoofdstuk 2 leest u meer over de mogelijke ontwikkelvarianten. In hoofdstuk 3 zijn de resultaten van de gesprekken in het gebied samengevat. Een uitgebreidere weergave van deze gesprekken vindt u als bijlage bij deze rapportage. In hoofdstuk 4 wordt op basis van de twee onderdelen, de ontwikkelvarianten en de gesprekken in het gebied, een conclusie getrokken voor een advies over de meest kansrijke ontwikkelvariant. Aanvullend daarop geeft de projectgroep een aantal aanvullende adviezen op basis van de opgedane inzichten.

Ter verificatie van het advies en om te voorkomen dat we (juridische) valkuilen over het hoofd zien, heeft NewGroud Law (advocaten) het advies van nadere input voorzien en zijn als gevolg hiervan waar nodig aanvullingen en aanpassingen gedaan.

2. Inventarisatie ontwikkelvarianten

Hoe kunnen windturbines het beste worden ontwikkeld in het ATT-gebied? Moet dit aan de markt worden overgelaten met duidelijke kaders? Zijn er mogelijkheden om projecten door lokale partijen te laten uitvoeren? Of ontwikkelt de gemeente(n) zelf de projecten, al dan niet in samenwerking met andere partijen? Dit noemen we ontwikkelopties. De gemeenten vinden het van belang dat bij elke optie waar mogelijk rekening wordt gehouden met de wensen van de omgeving. De invloed van de gemeente en de omgeving op het project en de risico's verschillen echter per ontwikkeloptie.

In dit overzicht zijn de volgende varianten toegelicht:

1. [Gezamenlijk ATT ontwikkelkader](#)
2. [Gebiedsovereenkomst](#)
3. [Maatschappelijke tender](#)
4. [Overheid als \(mede\) initiatiefnemer](#)

2.1. Gezamenlijk ATT ontwikkelkader

In deze variant kan de overheid een meer of minder intensieve rol pakken door een separaat beleidskader op te stellen voor de toetsing van windparken. Wanneer de provincie of gemeente minder intensief betrokken wil zijn bij de ontwikkeling van een windpark, hoeft zij beleidsmatig niets of in zeer geringe mate zelf randvoorwaarden op te stellen hiervoor, bij bijvoorbeeld het participatieproces. Het kader wordt dan gevormd door overkoepelende wet- en regelgeving, zoals de Wet ruimtelijke ordening en de Wet algemene bepalingen omgevingsrecht of, in de nabije toekomst, de Omgevingswet. Dit kader wordt aan- of ingevuld met de uitgangspunten vanuit RES Twente en wordt in lokaal beleid verder geregeld. Bevoegd gezag beoordeelt het initiatief pas wanneer er een omgevingsvergunningaanvraag voor het windpark wordt gedaan door de initiatiefnemer(s). Het zwaartepunt van de discussie rondom de feitelijke ontwikkeling van het windpark ligt zodoende bij het moment dat de politiek zich informeert, oordeelt en besluit over de vergunningaanvraag voor het windpark.

Aangezien het hier gaat om een gezamenlijk ontwikkelkader waarop (markt)partijen initiatief kunnen nemen, betekent dit dat er een wat intensievere rol wordt gepakt door de drie ATT-gemeenten en provincie in vergelijking met het door een gemeente 'stand alone' ontwikkeling van een beleidskader: kaders worden voor deze specifieke ontwikkeling op elkaar en de specifieke locatie afgestemd en samengevoegd, om de gewenste ontwikkeling in het gebied de juiste kant op te sturen.

In het ontwikkelkader kan onder meer ingegaan worden op:

- Voorschriften ten aanzien van het te doorlopen gebiedsproces/participatieproces voor de initiatiefnemer en de rol daarin van de belanghebbenden.
- Een inspanningsverplichting voor initiatiefnemers om dit proces goed te doorlopen.
- De manier waarop verslag wordt gedaan van de resultaten van dit proces.
- Een beschrijving dat de inspanningsverplichting en resultaten van het proces worden meegewogen in de besluitvorming over het park.
- Inhoudelijke kaders ten aanzien van de gewenste ontwikkeling: het zoekgebied, omvang energieopwekking, etc.
- Ruimtelijke kaders: 'inpassing', milieunormen en eventuele compensatieverplichtingen. Dit is van extra belang in het geval de kaders tussen provincie en gemeenten en/of gemeenten onderling verschillen (voor zover die kaders er zijn).
- Manier waarop belanghebbenden eventueel worden ondersteund.

Zodra de gezamenlijke beleidskaders zijn gesteld, is het wachten totdat een initiatiefnemer aan de slag gaat en zich meldt. Deze initiatiefnemer zal waarschijnlijk vroegtijdig contact zoeken met de overheid om te kijken of het initiatief kansrijk is en om te overleggen over het (besluitvormings)proces en de rol van de overheid daarin.

Een gezamenlijk ontwikkelkader kan ook toegevoegde waarde hebben bij de uitwerking van de andere ontwikkelvarianten, aangezien hiermee een toetsingskader wordt geboden voor de realisatie van windparken binnen het gebied. Met dit toetsingskader biedt de overheid ook duidelijkheid aan de relevante betrokken partijen, zoals ontwikkelaars en omwonenden, over de voorwaarden waaronder medewerking kan worden verleend. Die duidelijkheid kan de totstandkoming van een gebiedsovereenkomst bespoedigen of de basis bieden voor het opzetten van een maatschappelijke tender.

In welke mate is via een gezamenlijk beleidskader te sturen op:

- **Gezondheid:** Naar verwachting publiceert de Rijksoverheid medio 2023 de nieuwe milieunormen (geluid, slagschaduw) aan de hand van de PlanMER en een voorstel AMvB. Deze zullen na verwerking van eventuele zienswijzen begin 2024 worden vastgesteld en in werking treden. Via een gezamenlijk beleidskader kunnen, indien gewenst, lokaal strengere normen, dan de nieuwe nationale normen worden opgenomen ten behoeve van de gezondheid van inwoners. De vraag is wel op basis waarvan, dus welk onderzoek en belangenafweging tot een strengere norm wordt gekomen. Dit vereist dus een zorgvuldige motivering. Tegelijk kunnen eventueel strengere normen gevolgen hebben voor de haalbaarheid of de omvang van een project, aangezien normen effect hebben op te hanteren afstanden en/of financieel rendement. Dit vereist een evenredige belangenafweging bij het stellen van de strengere normen.
- **Lokaal eigendom en het halen van gemeenschappelijke doelen:** In een gezamenlijk kader kan lokaal eigendom (zeggenschap en financiële participatie) voor het gebied als eis worden geformuleerd. Dit is echter niet afdwingbaar via het publiekrechtelijke ruimtelijke spoor waarbinnen een plan wordt vastgesteld of de vergunning wordt verleend. Wel is het mogelijk om de kans zo groot mogelijk te maken dat een lokaal initiatief opstaat en gaat participeren in het project door kaders te stellen aan het participatieproces. Daarbij kunnen overheden dit proces aanjagen/ondersteunen, hoewel dat ook mogelijk is bij de andere ontwikkelvarianten. Door een duidelijk beleidskader te geven voor de inspanningen die een initiatiefnemer moet verrichten om te komen tot lokaal eigendom en andere financiële participatiemogelijkheden, stimuleert een gemeente een initiatiefnemer om deze rol serieus te nemen. Tevens is het van belang om in een beleidskader duidelijk te formuleren wat lokaal eigendom is, zodat voor de initiatiefnemer duidelijk is wat er gevraagd wordt (los van de vraag of dit afdwingbaar is).
- **Benutting van de ruimtelijke potentie/kwaliteit:** Bij een gezamenlijk beleidskader wordt duidelijkheid geboden binnen welke kaders één of meerdere initiatiefnemers een windpark kan respectievelijk kunnen ontwikkelen. Indien het gebied de potentie heeft voor een aantal turbines, maar een initiatiefnemer er minder windturbines wil ontwikkelen, dan kan in het beleidskader een minimum en een maximum omvang van het windpark worden opgenomen. Een dergelijke eis voor een omvang wordt regelmatig gesteld, onder meer vanuit (i) landschappelijke inpassing en (ii) de noodzakelijke bijdrage die moet worden geleverd aan de duurzame energiedoelstellingen van een gemeente. Niettemin kan een minimum en maximum omvang de ontwikkeling van een windpark bemoeilijken, omdat grondeigenaren en ontwikkelaars dan mogelijk moeten samenwerken om tot een bepaalde omvang te komen. Hierin kan de overheid echter een aanvullende rol spelen door het opleggen van een gedoogplicht op grond van de Belemmeringenwet privaatrecht als een grondeigenaar op oneigenlijke gronden geen medewerking wenst te verlenen. Verder kan in het beleidskader worden gestuurd op de ruimtelijke kwaliteit, bijvoorbeeld ten aanzien van inpassingseisen, aanplant van groen, etc.
- **Snelheid:** De snelheid in het ontwikkelen van een energieproject wordt beïnvloedt door diverse factoren, zoals de vergunningverlening (met bijbehorende procedures en termijnen), het participatieproces en de netcongestie. Hoewel windprojecten op zich zelf lang duren, is het stellen van kaders een relatief snelle ontwikkelingsvariant. De kaders kunnen snel worden gesteld en vervolgens is het aan de markt om te handelen binnen deze kaders.

Risico voor de snelheid is dat de kaders het starten van een initiatief voorkomen of belemmeren, zoals de hiervoor genoemde mogelijkheid van strengere milieunormen.

- **Rol overheid:** Strikt genomen is de rol van de overheid beperkt tot het stellen van beleidskaders voor toetsing van initiatieven, met twee kanttekeningen. Ten eerste kunnen aanvullend besluiten worden genomen die het proces ondersteunen, bijvoorbeeld door lokaal eigendom aan te jagen. Hierbij kan worden gedacht aan het beschikbaar stellen van financiële middelen door de gemeente. Ten tweede schrijft de omgevingswet voor dat de overheid ook zelf een rol heeft met betrekking tot de participatie. Niet enkel kaders stellen aan de voorkant en achteraf toetsen, maar ook betrokken blijven gedurende het proces. Al met al is hier dus sprake met een faciliterende¹ rol, al dan niet aangevuld met een stimulerende rol.
- **Financieel risico:** De financiële rol en dientengevolge het risico voor de overheid is beperkt in deze variant, evenals opbrengsten die toekomen aan de initiatiefnemer. Enerzijds zitten de kosten voor het bevoegd gezag in de procedure en begeleiding van het initiatief. Deze kunnen via leges verhaald worden. Anderzijds zijn er mogelijke kosten als er wordt gekozen voor ondersteuning van het lokale initiatief om zo lokaal eigendom aan te jagen.
- **Juridische rol en risico's:** De juridische rol ligt in deze variant primair bij het bevoegd gezag ten aanzien van de ruimtelijke procedure en benodigde vergunningen. Naast de ruimtelijke beleidskaders kunnen er ook specifieke beleidskaders worden voorgesteld over de energieopgave, communicatie, procesparticipatie en financiële participatie. Uit de rechtspraak blijkt dat beleid op het punt van het leveren van inspanningen door een initiatiefnemer ten behoeve van lokale participatie kan worden meegenomen in de beoordeling van de aanvaardbaarheid van duurzame energieprojecten. Als een initiatiefnemer onvoldoende inspanningen verricht om bijvoorbeeld lokaal draagvlak te creëren, dan kan dat voor de gemeente reden zijn om de gewenste medewerking niet te verlenen. Dit vereist wel aan de voorkant de vaststelling van het beleidskader, waaraan het handelen van de initiatiefnemer kan worden getoetst. Op die manier kan de overheid tot op zekere hoogte sturen bij de totstandkoming van lokale participatie. Risico's treden op zodra vanuit deze rol ook getracht wordt lokaal eigendom of andere financiële participatie af te dwingen. Los van de publiekrechtelijke mogelijkheden wordt ook gewezen op de anterieure overeenkomst. Bij een anterieure overeenkomst hebben alle partijen veel onderhandelingsruimte. Men kan afspraken over de grondexploitatie maken, maar bijvoorbeeld ook afspraken over financiële bijdragen aan ruimtelijke ontwikkelingen. Deze overeenkomst wordt gesloten voorafgaand aan de wijziging van een bestemmingsplan (of omgevingsplan) of verlening van een omgevingsvergunning strijdig gebruik. In de anterieure overeenkomst kunnen op basis van contractsvrijheid ook afspraken worden gemaakt over borging en uitwerking van financiële participatie ten behoeve van het draagvlak voor een project.
- **Gevraagde capaciteit/menskracht:** In het begin is er enige capaciteit nodig om een gezamenlijk kader te ontwikkelen en waar nodig te toetsen op haalbaarheid en risico's. Vervolgens beperkt de gevraagde capaciteit, tenzij anders besloten, zich tot die capaciteit die nodig is voor de bevoegd gezag-rol en capaciteit die nodig is om gezamenlijk als overheden op te blijven trekken.

¹ **Faciliterende rol:** Gebruik maken van initiatieven van de markt en inwoners en deze toetsen en begeleiden. Zoals bijvoorbeeld een zonneweide, windpark, energie coöperatie en inwonerscollectief;

Stimulerende rol: Met behulp van subsidies, garanties, borgstelling en/of leningen, al dan niet in de vorm van een revolverend fonds, initiatieven ondersteunen om tot ontwikkeling of realisatie te komen; **Samenwerkingsrol:** Uitgaande van eigen beleidsdoelen, samenwerken met private partijen in een partnerschap met eventueel een minderheidsaandeel in projecten;

Eigenaarsrol: Opgaves voor eigen rekening, risico en rendement oppakken. Dit kan uiteenlopen van (deelname in) risicovolle ontwikkeling, tot (deelname in) exploitatie of het volledig inrichten en exploiteren van een gemeentelijk energiebedrijf. Dit alles volledig in eigen regie. De meest verregaande vorm van de eigenaarsrol uit zich in het oprichten van een GEB

2.2. Ontwikkelen met een gebiedsovereenkomst

Indien er genoeg betrokkenheid van en vertegenwoordiging door de omgeving is, kan een gebiedsovereenkomst een juiste basis zijn om de ontwikkeling van duurzame windenergie te sturen. Een gebiedsovereenkomst is een contract tussen de initiatiefnemers en alle andere betrokkenen in een gebied. Een gebiedsovereenkomst biedt dan een basis voor de ontwikkeling van een windpark met een breed initiatief. Soms gaat er een samenwerkingsovereenkomst tussen een energiecoöperatie en gemeente aan vooraf (vb. Windpark Roodehaan, Groningen).

Er is sprake van een gebiedsovereenkomst wanneer omwonende(n), initiatiefnemer(s), projectontwikkelaar(s) en/of andere partijen in het gebied afspraken maken over de ontwikkeling van een windpark, waaronder de eigendomsverhouding in het project. De gemeente kan hierin ook een projectontwikkelaar zijn. Zo'n overeenkomst leent zich prima om ook afspraken op andere onderwerpen vast te leggen. Denk daarbij aan onderwerpen zoals de verdere planuitwerking en de bouw van het windpark (locatie, geluid, slagschaduw, het uiterlijk van de windturbines en verlichting), maar ook planschade en een meeprofiteerstelsel voor omwonenden (vb. Nij Hiddum-Houw, Friesland).

Door het aangaan van een gebiedsovereenkomst wordt het gesprek tussen initiatiefnemers en belanghebbenden (zoals omwonenden) niet alleen gevoerd tijdens het moment van besluitvorming door bevoegd gezag, maar ook tijdens het eerdere voorbereidende ontwikkeltraject van het windpark. In deze fase worden voornamelijk de keuzes gemaakt over opzet en inrichting van het windpark, bijvoorbeeld ook in het kader van lokale participatie. Op deze wijze organiseert bevoegd gezag dat belanghebbenden ook echt medezeggenschap krijgen bij de ontwikkeling van het windpark in een stadium waarin nog keuzes moeten worden gemaakt en niet alleen achteraf als het plan is uitgewerkt door middel van zienswijzen en beroepsprocedures.

Een gebiedsovereenkomst heeft impact op sociale cohesie binnen het gebied. Een optie zou kunnen zijn dat een ontwikkelaar (commercieel of coöperatief) die niet uit de omgeving komt het park ontwikkelt ten gunste van het gebied. Op deze manier ontwikkelt een externe partij het windproject en wordt geen scheidslijn veroorzaakt binnen het gebied.

Een gebiedsovereenkomst bestaat naast en los van de besluitvorming door het bevoegd gezag over het windpark. Bij het vaststellen van een plan of verlening van een omgevingsvergunning kan door het bevoegd gezag in principe geen waarde worden gehecht aan de gebiedsovereenkomst. De afspraken uit de gebiedsovereenkomst moeten dan ook, voor zover juridisch mogelijk, worden overgenomen in de aanvraagstukken voor en besluitvorming over het windpark. In dat kader moet ook oog worden gehouden voor de bevoegdheid van de gemeente om bepaalde zaken uit een gebiedsovereenkomst separaat publiekrechtelijk te borgen.

In welke mate is via een gebiedsovereenkomst te sturen op:

- **Gezondheid:** Binnen de gebiedsovereenkomst bestaat er voor de contractspartijen ruimte om afspraken te maken over beperking van gezondheidseffecten vanwege hinderbeleving. Er is voor de gemeenten ruimte om deze randvoorwaarden over te nemen in de besluitvorming voor het windpark, mits dit is opgenomen in de aanvraagstukken en op basis van de bevoegdheid van de gemeente kan. Ook kan er in de gebiedsovereenkomst aanvullend worden gestuurd op beperkingen van de hinder, mits men de energieopgave waar men voor staat nog wel steeds kan realiseren.
- **Lokaal eigendom en het halen van gemeenschappelijke doelen:** Binnen een gebiedsovereenkomst kan worden gestuurd op lokaal eigendom door de partijen in het gebied af te laten spreken welke partijen betrokken zijn als ontwikkelaar of financier, en op welke wijze financiële participatie wordt geboden. Essentieel is dan wel dat er bij lokale partijen voldoende animo is om te willen ontwikkelen of te financieren en essentieel is dat deze partijen die tot (voldoende) lokaal eigendom komen een ruimtelijk goed onderbouwd initiatief indienen.

- **Snelheid:** De snelheid in het ontwikkelen van een energieproject wordt beïnvloed door diverse externe factoren, zoals de vergunningverlening (met bijbehorende procedures en termijnen), het participatieproces en de netcongestie. Bij deze ontwikkelvariant hangt de snelheid om een initiatief te realiseren met name af van de mate waarin de omgeving zich verenigt en commitment toont om samen te gaan voor de realisatie. Zonder commitment is deze ontwikkelvorm niet mogelijk, zodat het aan te raden is om een termijn te stellen waarbinnen de relevante partijen tot een overeenkomst kunnen komen. Om te voorkomen dat de omgeving terughoudend is om de gebiedsovereenkomst aan te gaan, moet ook vaststaan dat bij afwezigheid van deze overeenkomst na ommekomst van de genoemde termijn de besluitvorming over het windpark verder gaat. Kortom, de realisatie van een windpark moet niet afhankelijk worden gemaakt van het aangaan van een gebiedsovereenkomst. Daarnaast is de mate waarin de omgeving zich kennis en kunde eigen maakt van belang. De mate waarin de omgeving en projectontwikkelaar (mits aanwezig) het eens kunnen zijn over de planuitwerking en de realisatie en eigendomsverhouding/omgevingsfonds van het windpark is eveneens van belang.
- **Benutting van de ruimtelijke potentie/kwaliteit:** De overheid kan goed sturen door als gemeente in de gebiedsovereenkomst afspraken te maken met het gebied over de benutting van de ruimtelijke potentie en de kwaliteit. Wel is enige speelruimte voor het gebied van belang om het project ook zelf vorm te kunnen geven. Verder is van belang dat de ruimtelijk relevante onderdelen van de gebiedsovereenkomst een plek kunnen krijgen in de publiekrechtelijke besluitvorming over het windpark.
- **Rol overheid:** Met een gebiedsovereenkomst wordt in de basis de bal bij het gebied gelegd en is de overheidsrol relatief beperkt. Net als bij de vorige variant moeten aan de voorkant wel eigen kaders scherp zijn om een goede gebiedsovereenkomst te maken. Tegelijkertijd betekent deze rolneming een grote rol voor de omgeving. Vaak hebben zij hier inhoudelijke en financiële ondersteuning bij nodig. Dit betekent veelal dat er ook een stimulerende/ondersteunende rol ligt voor de overheid richting het gebied.
- **Financieel risico:** De gebiedsovereenkomst op zichzelf vraagt niet veel budget. Tegelijkertijd blijkt uit de praktijk dat een gebiedsovereenkomst regie aan het gebied geeft. In dit gebied zijn vaak welwillende vrijwilligers die ondersteuning nodig hebben, zowel inhoudelijk als financieel. Daardoor is wel degelijk enig financieel risico aanwezig en is een en ander afhankelijk van de mate van aangeboden ondersteuning.
- **Juridische rol en risico's:** Bij een gebiedsovereenkomst is het zeer de vraag of het selecteren van een initiatiefnemer op basis daarvan juridisch houdbaar is. In principe beoogt de overheid een groep partijen die zich verenigen een voorkeursrecht te geven tot het ontwikkelen van windenergie in het gebied. De vraag is of dat vanuit de ruimtelijke toetsingskaders is toegestaan. Als een andere initiatiefnemer van een windpark zich meldt met een plan dat past binnen de ruimtelijke kaders, dan kan de overheid een aanvraag van deze andere initiatiefnemer niet afwijzen, omdat de overheid wil dat een andere groep inwoners ontwikkelt. Als de gemeente zelf ook als projectontwikkelaar contractspartij is bij een gebiedsovereenkomst, mag bij het maken van privaatrechtelijke afspraken verder geen sprake zijn van strijd met het beginsel van evenredige en evenwichtige belangenafweging en het gelijkheidsbeginsel. Dit houdt in dat de gemeente alle belangen, inclusief de belangen van de initiatiefnemers, moet afwegen. Verder moet er voor worden gewaakt dat de afspraken in een contract niet de publiekrechtelijke weg op een onaanvaardbare manier doorkruist. In dat kader is het onzeker of de overheid kan eisen dat het rendement van een energieproject (grotendeels) terug moet vloeien naar de lokale omgeving en/of een bepaald percentage lokaal eigendom kan worden geëist of dat hiermee de bevoegdheden van de overheden op grond van de Wet ruimtelijk ordening/Omgevingswet onaanvaardbaar worden doorkruist. Over deze kwestie heeft de rechter zich nog niet uitgesproken. De overheid zal dan ook ruimtelijke argumenten moeten hebben om een ander project dan op basis van de afwezigheid van een gebiedsovereenkomst af te wijzen. Het is daarom van belang dat alle relevante grondeigenaren in het gebied zich verbinden aan de gebiedsovereenkomst en/of dat er fysiek geen ruimte is voor meer initiatieven.
- **Gevraagde capaciteit/menskracht:** De gevraagde capaciteit blijft beperkt tot het sluiten van een gebiedsovereenkomst en waar nodig aanvullende ondersteuning van het gebied.

2.3. Ontwikkelen via een maatschappelijke tender

Bij een maatschappelijke tender neemt de gemeente/bevoegd gezag actief de regie door de uitgifte van schaarse besluiten op basis van een vooraf vastgestelde verdelingssystematiek. Daarbij worden partijen uitgenodigd om binnen de tendering een bod in te dienen. Vervolgens worden de ingediende biedingen beoordeeld aan de hand van het gestelde kader. Hiervoor is een sterk beleidskader van belang. In dat beleidskader staan de uitgangspunten die de gemeente/bevoegd gezag via de maatschappelijke tender wenst te verwezenlijken, zoals lokaal eigendom, financiële participatie, lokale zeggenschap, ruimtelijke inpassing, een omgevingsfonds en/of een gesocialiseerd grondbeleid.

De maatschappelijke tender biedt binnen de uitnodigingsplanologie een goede mogelijkheid om marktpartijen (inclusief lokale partijen) tot een optimaal bod te laten komen. Essentieel hierbij is dus dat er meer aanbod van partijen/projecten is dan dat er vraag naar is vanuit de windambitie. Alleen dan is er sprake van concurrentie.

Belangrijk hierbij is dat de juiste processtappen, van marktconsultatie tot gunning, worden doorlopen. Dan zijn de maatschappelijk eisen goed te borgen in het proces. Dit maakt de maatschappelijke tender een interessant instrument om bijvoorbeeld lokaal eigendom te bereiken.

In de kern komt deze systematiek er op neer dat potentiële projecten punten kunnen scoren voor de wijze waarop initiatiefnemers een project willen vormgeven. Initiatieven met het hoogst aantal punten komen in aanmerking voor planologische medewerking. Het is daarbij wel zaak om specifiek en duidelijk vooraf aan te geven welke inspanningen (bijvoorbeeld op het gebied van participatie en zeggenschap) worden verlangd. Potentiële partijen krijgen gelijke kansen.

Door eKwadraat is een [blauwdruk voor maatschappelijke tenders](#) ontwikkeld. Deze is ontwikkeld met het oog op zonne-energie, maar is ook toepasbaar voor windenergie. Deze blauwdruk kent de volgende stappen:

1. Geschiktheid tender onderzoeken
2. Concept kaders en uitgangspunten formuleren
3. Marktconsultatie
4. Definitieve (beoordelings)criteria formuleren
5. Definitieve uitgangspuntennotitie
6. Selectieprocedure (langs de ruimtelijke en daarna maatschappelijke criteria)
7. Borging
8. Participatietraject
9. Vergunningaanvraag en verlening

Deze stappen zijn essentieel in deze systematiek. Want het bevoegd gezag kan alleen eisen stellen bij de toekenning van de vergunning wanneer meer partijen om een vergunning concurreren (schaarste creëren om een vergunning). In dat geval mag er rechtmatig worden geselecteerd op de meest optimale borging van maatschappelijke eisen. Het doorlopen van een goed tenderproces vraagt om openheid, transparantie en gebruik maken van juridische specialisten.

In welke mate is via een maatschappelijke tender te sturen op:

- **Gezondheid:** Bij het goed doorlopen van de benodigde stappen zijn er in het geval van ‘schaarste’ mogelijkheden om randvoorwaarden te stellen. Dit kunnen ook randvoorwaarden zijn die invloed hebben op de gezondheid, zoals afstanden en geluidsvoorwaarden. Dat betekent dus concreet dat een plan waarbij de turbines bijvoorbeeld verder van woningen afstaan, meer punten krijgt. Het betekent niet dat dit plan het per definitie wordt. Vooraf moet worden bepaald welk criterium in welke mate meeweegt. Daarbij verdient het ook aandacht de keuze voor een bepaald criterium en de daarbij horende punten zorgvuldig te motiveren met het oog op het nadien verlenen van een omgevingsvergunning.
- **Lokaal eigendom en het halen van gemeenschappelijke doelen:** De maatschappelijke tender biedt de mogelijkheid om volgens de opgestelde criteria de beste optie te kiezen. Het plan dat als hoogste scoort, verdient daarmee verdere planologische medewerking en de mogelijkheid tot uiteindelijke gunning. Net als met gezondheid betekent dit dus dat de overheid goed op lokaal eigendom kan sturen, met dien verstande dat lokaal eigendom geen ruimtelijk criterium is. Partijen kunnen niet worden uitgesloten op het niet halen van een bepaald aandeel lokaal eigendom. Wel kan in de beoordeling meer punten worden toegekend aan initiatieven met een hoger percentage lokaal eigendom.
- **Snelheid:** De snelheid in het ontwikkelen van een energieproject wordt beïnvloed door diverse factoren, zoals de vergunningverlening (met bijbehorende procedures en termijnen), het participatieproces en de netcongestie. Door het opzetten van een transparante tender wordt de procedure gestandaardiseerd, waardoor een te gunnen locatie toegankelijker wordt voor marktpartijen. Door de transparantie te waarborgen, is er een verlaging van de doorlooptijd van het project. Dit betekent dat het project sneller kan worden gerealiseerd indien de tender wordt uitgevoerd volgens de voorgeschreven stappen. Wel zal er aan het begin van de tender tijd moeten worden geïnvesteerd in het goed opzetten. Netto is een maatschappelijke tender daarmee niet bij voorbaat sneller dan de voorgaande varianten.
- **Benutting van de ruimtelijke potentie/kwaliteit:** Hierop is erg goed te sturen met een maatschappelijke tender. Ook met een reguliere vergunningprocedure en bijbehorend beleidskaders kan de overheid hier op sturen. De meerwaarde van de tender is echter binnen de kaders van beleid ook nog eens de mogelijkheid om initiatiefnemers met elkaar te vergelijken en te kiezen voor de beste optie, mits er concurrentie is. Een tender kan daarmee overzicht bieden.
- **Rol van de overheid:** De rol van de overheid is essentieel in die zin dat de uitschrijving van een tender een actieve rol vraagt van de overheid. Ook dient de overheid te zorgen voor een helder beleidskader en het op de juiste manier uitvoeren van de tenderprocedure. Daarnaast kan het van belang zijn om de belanghebbenden in het projectgebied vooraf te horen naar wensen en ideeën van de belanghebbenden. Die wensen en ideeën dienen onderdeel te worden van het beleidskader of de uitvraag. Tenslotte is het een rol van de overheid om de belanghebbenden mee te nemen in het proces samen met de initiatiefnemer(s).
- **Financieel risico:** Het financieel risico van de gemeente is laag in die zin dat het ontwikkelen van het project door de initiatiefnemer wordt gedaan en niet door de overheid zelf. Het inrichten en organiseren van een maatschappelijke tenderprocedure vraagt echter wel om een toereikende (interne) capaciteit en de daarvoor benodigde mankracht over langere termijn. Het is belangrijk af te wegen of deze capaciteitsvraag door de overheid kan worden beantwoord.
- **Juridische rol en risico's:** In een maatschappelijke tenderprocedure is het belangrijk dat het proces en de voorwaarden transparant zijn en dat er een gelijk speelveld voor alle initiatiefnemers wordt gecreëerd. Het afwegen tussen de verschillende initiatieven moet dan ook goed onderbouwd en toegankelijk zijn voor derden. Verder is het enkel toegestaan om planologische besluiten en omgevingsvergunningen aan ruimtelijke eisen te toetsen. Er moet op worden toegezien dat de maatschappelijke tender geen onrechtmatige omweg is om niet-ruimtelijke eisen als toetsingskader voor besluitvorming te hanteren op te leggen. Dit proces dient goed geborgd te worden om risico's bij juridische procedures te voorkomen. Dit betekent dat alle maatschappelijke eisen die niet via het ruimtelijke spoor afdwingbaar zijn, privaatrechtelijk moeten worden verankerd door een overeenkomst met de initiatiefnemer, waarbij de initiatiefnemer verklaart dat de elementen, zoals opgenomen in het beoordeelde plan uiteindelijk ook terug zullen komen in de vergunningaanvraag.

- **Gevraagde capaciteit/menskracht:** Het uitschrijven van een tender vraagt zeker de inzet van menskracht van de gemeente. Dit geldt voor de begeleiding en het uitvoeren van de verschillende stappen van het tenderproces zoals het (helpen) opstellen van de uitgangspuntennotitie, de marktconsultatie en de selectie van het ruimtelijk en maatschappelijke kader.

2.4. Overheid als (mede) initiatiefnemer

Een gemeente kan op verschillende manieren een rol spelen bij energietransitie projecten. Deze kan variëren van faciliterend, stimulerend, samenwerkend tot het nemen van de eigenaarsrol. Bij de overheid als initiatiefnemer is er sprake van de eigenaarsrol, al dan niet gecombineerd met een samenwerkende rol voor ontwikkeling met een of meerdere andere partijen.

Bij het ontwikkelen in 'eigen beheer' wordt door de gemeente, al dan niet in samenwerking met andere partijen, een eigen entiteit opgericht. Deze entiteit ontwikkelt vervolgens risicodragend een energieproject, investeert in dit project en exploiteert eventueel het project. Veelal is de entiteit een rechtspersoon, meestal een Besloten Vennootschap (B.V.), een commanditaire vennootschap en/of een coöperatie.

In het geval de gemeente een eigen entiteit opricht om zelf een duurzaam energieproject te ontwikkelen en/of hierin te investeren en/of te exploiteren, spreken we van een Gemeentelijk Energie Bedrijf (GEB). Een GEB kan werkbaar zijn als de gemeente naast de financiering van een project ook het eigendom en/of de zeggenschap wil hebben. Ook kan de gemeente(n) voor een GEB kiezen wanneer er weinig initiatief is vanuit bijvoorbeeld de markt. Als er voldoende interesse in de markt is om een windpark te ontwikkelen en lokaal draagvlak anderszins is veiliggesteld, is de keuze voor een GEB minder snel gegeven. Onder meer niet doordat het niet mogelijk is de GEB een voorrangpositie te geven ten opzichte van andere private ontwikkelaars bij de verkrijging van een omgevingsvergunning.

In welke mate is via een GEB te sturen op:

- **Gezondheid:** Wanneer de gemeente 100% eigenaar is van een GEB, dan heeft de gemeente, binnen de bestaande publiekrechtelijke regels, feitelijk de volle zeggenschap met betrekking tot het kader waarbinnen ze een project wil ontwikkelen. De GEB kan er zelf voor kiezen om strengere normen te hanteren dan nodig is op basis van de nieuwe nationale normen of aanvullend beleidskader. Sturen op 'afstand van een windmolen tot een woning' is dan bijvoorbeeld uitermate goed mogelijk, binnen datgene dat nodig is om het project ook financieel haalbaar te houden. Dit geldt in mindere mate voor het stilzetten van een windturbine. Het stilzetten van een windturbine heeft namelijk een negatieve impact op het financieel rendement c.q. de continuïteit van een project en wanneer er externe geldverstrekkers zijn, dan zullen zij daaraan voorwaarden stellen. Logischerwijs neemt de zeggenschap af zodra de gemeente niet 100% eigenaar is. Dit geldt ook bij de hiernavolgende punten.
- **Lokaal eigendom en het halen van gemeenschappelijke doelen:** Ook hier geldt dat de gemeente zelf aan het stuur zit en dat ze hierin goed kunnen sturen. Hierbij moet wel worden opgemerkt dat ook bij een GEB gekeken moet worden naar de voorwaarden vanuit de RES en het Klimaatakkoord dat er bij een energieproject sprake moet zijn van minimaal 50% lokaal eigendom. Bij lokaal eigendom gaat het dan om zeggenschap van omwonenden via financiële participatie. Als het GEB voor het overige niet voorziet in lokaal eigendom, voldoet het GEB als zodanig mogelijk niet aan deze minimale eis van 50%, afhankelijk van de lezing van lokaal eigendom. Een ander aspect van lokaal eigendom is het terugvloeiën van opbrengsten uit het energieproject naar de samenleving. Dit kan bijvoorbeeld via een omwonenden fonds of een maatschappelijk fonds. Volgens de RES Twente is het van belang dat 'inwoners mede-eigenaar kunnen worden, zeggenschap krijgen en economisch en democratisch toegang krijgen tot een energieproject'. Juist omdat de gemeente zelf 100% eigenaar van het GEB is, is het relatief makkelijk om bij een GEB op een bepaalde manier ruimte te bieden voor lokaal eigendom.

- **Snelheid:** De snelheid in het ontwikkelen van een energieproject wordt beïnvloed door diverse factoren, zoals de vergunningverlening (met bijbehorende procedures en termijnen), het participatieproces en de netcongestie. Hierin heeft een GEB te maken met dezelfde factoren als andere ontwikkelaars. Tegelijkertijd heeft de overheid niet per se niet de relevante kennis en ervaring met betrekking tot het ontwikkelen van energieprojecten die professionele projectontwikkelaars wél hebben, en spelen er andere belangenafwegingen bij een overheid dan bij een ontwikkelaar. Dit alles kan een vertragende invloed hebben op de realisatie. Voor een gedeelte kan dit worden opgevangen door externe expertise in te huren.
- **Rol overheid:** Logischerwijs heeft de overheid hier een intensieve rol. Deze rol is met name geschikt bij projecten en wensen waardoor de markt geen of weinig interesse toont of waarbij er voor de overheid synergie is met andere beleidsdoelen en de gezamenlijk business case per saldo positief is. Tevens heeft de overheid naast de rol van ontwikkelaar mogelijk ook de publiekrechtelijke rol van bevoegd gezag. Er moet worden gewaakt dat deze rollen niet conflicteren of juridisch barrières opleveren.
- **Financieel risico:** Het ontwikkelen van energieprojecten kent financiële risico's. In de eerste plaats zijn er financiële middelen nodig voor het op- en inrichten en beheren van een GEB en vervolgens het via een GEB ontwikkelen van een energieproject. Naast geld, is er ook kennis en ervaring nodig voor het ontwikkelen van een project; kennis die niet per definitie standaard aanwezig is bij een gemeente. Vervolgens dient er ontwikkelbudget beschikbaar te worden gesteld. Daarbij gaat het bij windprojecten indicatief snel om een budget van € 1-3 miljoen. Het financieel risico is groot in de ontwikkelfase, omdat op dat moment al wel kosten worden gemaakt, maar nog niet duidelijk is of het project daadwerkelijk gerealiseerd kan en gaat worden. Na de ontwikkelfase is er in de realisatiefase geld nodig in de vorm van Eigen Vermogen bij de financiering van de benodigde investering in een energieproject. Ook hierbij gaat het bij windprojecten om forse bedragen (veelal enkele tot tientallen miljoenen euro's). De keerzijde is dat door eigenaarschap ook aanspraak kan worden gemaakt op de winsten/rendementen.
- **Juridische rol en risico's:** De opzet en exploitatie van een GEB is een andere rol dan de standaard publiekrechtelijke rol van de gemeente. Bij het zelf ontwikkelen door middel van een GEB moet goed onderscheid worden gemaakt tussen (i) de publiekrechtelijke rol van de gemeente als algemeen belangbehartiger en vergunningstoetsers en (ii) de privaatrechtelijke rol als aandeelhouder binnen de GEB. Wanneer de overheid samen gaat werken met een private partij kan dat op basis van een samenwerkingsovereenkomst (publiek private samenwerking, contractuele PPS) of via het gezamenlijk oprichten van een vehikel, zoals een B.V. of coöperatie (institutionele PPS). Bij het vormen van een PPS zal de gemeente rekening moeten houden met de aanbestedingsrechtelijke en staatsteunrechtelijk kaders, als mede met de jurisprudentie over het verdelen van schaarse rechten. Indien in de samenwerking een aanbesteding plichtige overheidsopdracht of een verdeling van een schaarsrecht ligt besloten, zal voor de selectie van de private partner in beginsel een aanbestedingsprocedure, dan wel een transparante mededingingsprocedure voor het verdelen van schaarse rechten worden gevolgd. Verder zal ter voorkoming van onverenigbare staatssteun moeten worden nagegaan of de afspraken met de gemeente 'marktconform' zijn, dan wel marktconform kunnen worden ingericht. Voor de private partij geldt dat zij zich bewust moet zijn van het feit dat samenwerken met een publieke partij als de gemeente betekent dat de handelingsvrijheid meer beperkt is dan in het geval van een samenwerking met een private partij. Reden daarvoor is dat de gemeente gebonden is aan de algemene beginselen van behoorlijk bestuur. Bij het deelnemen door de gemeente in een gezamenlijk vehikel moet door de gemeente eerst worden onderzocht of de oprichting of deelname in het bijzonder is aangewezen met het oog op het publieke belang, waarna het College van B&W een publiekrechtelijk besluit tot de oprichting c.q. deelname moet nemen. Ten slotte gelden de algemene aandachtspunten bij het aangaan van een samenwerking met derden, nl. dat soms wordt vergeten vooraf te bekijken hoe goed partijen bij elkaar passen en in hoeverre zij ook in tijden waarin het minder voor de wind gaat nog complementair zijn c.q. op dezelfde manier in de wedstrijd zitten.
- **Gevraagde capaciteit/menskracht:** Daar waar de overheid niet zelf de kennis en ervaring heeft bij het beheer en het ontwikkelen via een GEB, zal deze moeten worden aangetrokken. Veel kennis en ervaring kan worden aangetrokken via inhuur, maar ook dan zal het veel inspanning vergen van het gemeentelijk apparaat.

- **Grond:** Een verschil tussen zelf ontwikkelen en alle andere varianten is dat de overheid bij zelf ontwikkelen grond of toegang tot grond nodig heeft om een project te ontwikkelen, tenzij zij zelf eigenaar is van grond en deze grond voor doeleinden van het project met inachtneming van alle geldende regels kan gebruiken (bv. Didam-arrest).

2.5. Werken met een kavelgedachte

In plaats van het ATT-gebied te zien als één project, kan er ook gewerkt worden met kavels (deelprojecten). Uit een globale inventarisatie naar de opstellingsmogelijkheden komt naar voren dat er wellicht niet één windcluster zal ontstaan in het ATT-gebied, maar dat de kans aanwezig is, dat er eerder twee of drie kleinere clusters zullen ontstaan. Daarnaast is het mogelijk dat niet alle drie gemeenten dezelfde rol willen vervullen in de ontwikkeling van een windpark. Het kan dus zijn dat voor één of meerdere specifieke kavels één van de gemeenten zelf wil ontwikkelen en een andere gemeente dat juist niet wil.

Met name voor de varianten 'maatschappelijke tender' en overheid als (mede)initiatiefnemer is de kavelgedachte relevant.

Kavelgedachte bij een maatschappelijke tender

In de eerste plaats doet de overheid er verstandig aan om er op toe te zien dat de kansen voor medezeggenschap en mee-investeren voor de omwonenden en bedrijven in het hele ATT-gebied gelijk zijn en dat hierin geen verschillen ontstaan tussen gemeenten en/of kavels. Een relevante vraag is of het aanbeveling verdient om te streven naar zoveel mogelijk eenduidigheid ten aanzien van de type windmolens en de te stellen normen en kaders c.q. het programma van eisen. Met andere woorden: gaat flexibiliteit boven uniformiteit of uniformiteit boven flexibiliteit? In het geval van dat eerste is het van belang te zorgen dat flexibiliteit niet leidt tot on-uitlegbare en/of juridisch onhaalbare verschillen tussen kavels. Ook dient te worden onderzocht of voor de projecten één vergunningprocedure kan worden gevolgd of dat afzonderlijke procedures moeten worden doorlopen, afhankelijk van de aanvraag wat gemeenten en ontwikkelaars hierin wensen.

In de tweede plaats speelt ook hier de vraag of er voldoende aanbod is van projecten/initiatiefnemers. Enerzijds is er met meerdere kavels meer kans op concurrentie op kavelniveau. Anderzijds is het de vraag of er voldoende aanbod is voor concurrentie op alle kavels.

Ten aanzien van het aantal initiatiefnemers zijn er de volgende keuzemogelijkheden:

- Eén ontwikkelende partij voor alle kavels.
- Iedere kavel wordt apart uitgezet en voor elke kavel kan dus een andere initiatiefnemer als winnaar van de gunning uit de bus komen. Hierbij is het van belang dat afstemming plaatsvindt tussen de verschillende winnaars met betrekking tot gemeenschappelijke uitgangspunten in de verschillende tenders.

Bij één ontwikkelende partij is het de afstemming en daarmee sturing op uniformiteit het meest eenvoudig. Daarentegen dient er bij verschillende initiatiefnemers (bij verschillende kavels) via een duidelijk beleid en kaders te worden gestuurd op uniformiteit. Bij een overkoepelende partij die voor alle drie kavels ontwikkelt, is er feitelijk sprake van één ontwikkelende partij.

Onderstaande elementen zijn primair beschreven bij de maatschappelijke tender. Hieronder worden alleen de verschillen/nuances geduid tussen een maatschappelijke tender met en zonder meerdere kavels.

- **Gezondheid:** Net als bij een tender zonder kavels is het goed mogelijk te sturen op de aspecten die van invloed zijn op gezondheid. Van belang hierbij is dat de normen omtrent afstand, slagschaduw, etc. wel uniform voor alle kavels zijn.

- **Lokaal eigendom en het halen van gemeenschappelijke doelen:** Dit kan dan per kavel en zelfs per gemeenten zelf ingevuld worden. Voor de eenduidigheid is het een optie om bijvoorbeeld één omwonendenfonds op te richten waaraan elk project een vergelijkbare bijdrage levert en waarbij de omwonendenvergoeding uniform voor het ATT-gebied wordt uitgekeerd. In deze variant kunnen verschillende constructies en eigenheid worden ingebracht, terwijl de eenduidigheid aan de voorkant wordt gewaarborgd.
- **Snelheid:** Met name bij verschillende initiatiefnemers is de kans groot op verschillende snelheden waarop de kavels worden ontwikkeld. Daar kan gedurende een langere tijd 'gedoe' zijn in het gebied.
- **Rol overheid:** Een dergelijke variant vereist meer afstemming tussen de gemeenten met betrekking tot de ontwikkelkaders per kavel. Verder vergt het meer werk van het bevoegd gezag naarmate er meer afzonderlijke projecten op afzonderlijke kaders zijn.
- **Financieel risico:** Het inrichten en organiseren van een maatschappelijke tenderprocedure vraagt hier om meer toereikende (interne) capaciteit dan bij een tender voor 1 kavel.
- **Juridische rol en risico's.** Zie beschrijving bij maatschappelijke tender (zonder kavelgedachte).
- **Gevraagde capaciteit/menskracht.** Deze variant vraagt meer capaciteit en menskracht van de overheid.

Kavelgedachte bij overheid als (mede)initiatiefnemer

Op de optie 'de overheid als (mede) initiatiefnemer' zijn verschillende varianten denkbaar. Net als bij de variant van een maatschappelijke tender met meer 'kavels' verdienen enkele zaken bijzonder aandacht van de overheid als bevoegd gezag. Zie hiervoor de toelichting bij de maatschappelijke tender.

Ten aanzien van het aantal kavels en gemeentelijke initiatiefnemers zijn er de volgende keuzemogelijkheden:

- Eén van de gemeenten wil een kavel ontwikkelen.
- De gemeenten willen samen meerdere of alle kavels ontwikkelen.

In het eerste geval kan de gemeente recht doen aan een situatie waarin verschillende opvattingen bestaan over de gemeentelijke rolneming. In het tweede geval ontwikkelen gemeenten samen, omdat zij dit willen, maar worden de kavels gebruikt, omdat hiermee per kavel gestuurd kan worden op gemeentelijke wensen. In dat laatste geval is het wel de vraag hoe wordt omgegaan met grensoverschrijdende kavels.

Onderstaande elementen zijn primair beschreven in de beschrijving van de overheid als initiatiefnemer. Hieronder worden alleen de verschillen/nuances geduid.

- **Gezondheid:** De normen omtrent afstand, slagschaduw, etc. dienen voor alle drie de gemeenten hetzelfde te zijn.
- **Lokaal eigendom en het halen van gemeenschappelijke doelen:** Dit kan per kavel en zelfs per gemeente zelf worden ingevuld. Voor de eenduidigheid is het een optie om bijvoorbeeld één omwonendenfonds op te richten waaraan elke project een vergelijkbare bijdrage levert en waarbij de omwonendenvergoeding uniform voor het ATT-gebied wordt uitgekeerd. In deze variant kunnen verschillende constructies en eigenheid worden ingebracht, terwijl de eenduidigheid aan de voorkant wordt gewaarborgd.
- **Snelheid:** Met name bij verschillende initiatiefnemers is de kans groot op verschillende snelheden waarop de kavels worden ontwikkeld. Dit moet zoveel mogelijk worden voorkomen om onduidelijkheid in het gebied te voorkomen.
- **Rol overheid:** Een dergelijke variant vereist afstemming tussen de gemeenten met betrekking tot de ontwikkelkaders. Verder vergt het meer werk van het bevoegd gezag naarmate er meer afzonderlijke projecten zijn. Wel kan de inzet per overheid verschillen, afhankelijk van de vraag of men ook zelf wil ontwikkelen.
- **Financieel risico:** Deze is afhankelijk van de rol van de gemeente. Bij een faciliterende rol is deze beperkt. Bij een ontwikkelende rol is deze groot.
- **Juridische rol en risico's:** Zie ontwikkelvariant overheid als (mede-)initiatiefnemer.

- **Gevraagde capaciteit/menskracht:** Deze variant vraagt meer capaciteit en menskracht van de overheid, omdat er meer onderling afgestemd moet worden.
- **Grond:** Bij zelf ontwikkelen is grond of toegang tot grond nodig. Dit gaat alleen op voor die gemeente die dat ook wil.

Het ontwikkelen van een project zal plaats vinden in een entiteit, meestal een Besloten Vennootschap (B.V.) , een commanditaire vennootschap of een coöperatie. Als er via verschillende initiatiefnemers verschillende kavels worden ontwikkeld, zullen er ook meer project B.V.'s kunnen worden opgezet, waarbij per B.V. dan wordt gekeken wie wil deelnemen en wie niet.

Los van dat de regelgeving omtrent B.V.'s vrij flexibel is en in (openbare) statuten van B.V.'s in veel wensen van partijen kan voorzien, worden in de regel specifieke afspraken tussen aandeelhouders in een B.V. of partijen bij een samenwerking vaak separaat vastgelegd in een onderhandse (niet publieke) aandeelhouders- of samenwerkingsovereenkomst, zodat aan de wensen van partijen – met inachtneming van de feitelijke situatie en de specifieke afspraken recht wordt gedaan.

Met betrekking tot de rol van de gemeente als (mede) ontwikkelende partij is dat bij de kavelgedachte mogelijk eenvoudiger te realiseren, dan in het geval het gaat om één project voor het hele ATT-gebied. Zeker wanneer een kavel in één gemeente ligt. Bij een grensoverschrijdende kavel moet de vraag worden beantwoord of een het probleem is dat een gemeente (mee) ontwikkelt in een buurgemeente. Zeker als de ene gemeente wel als ontwikkelende partij optreedt en de andere gemeente niet, waardoor de rollen van de gemeenten verschillend zijn.

3. Inbreng vanuit de omgeving

In aanvulling op de 'theoretische' inventarisatie van de ontwikkelvarianten, zijn de mogelijke ontwikkelvarianten ook voorgelegd aan het gebied. Wat vinden zij van belang en wat betekent hun opstelling voor de kansrijkheid van bepaalde ontwikkelvarianten? We hebben gesproken met vertegenwoordigers van grondeigenaren, omwonenden, ondernemers, lokale energiecoöperaties, het waterschap en betrokkenen bij de Smart Energy Hub en de Waterstofhub Twente. In de bijlagen zijn de verslagen van deze gesprekken te vinden. Hieronder volgt een korte samenvatting van de input, zoals die door deze partijen is aangedragen.

Bestuurlijke duidelijkheid

Tijdens de gesprekken is door (verschillende) partijen duidelijk aangegeven: overheden, toon bestuurlijk lef en geef duidelijkheid. Dit is de rode draad die uit de gesprekken naar voren komt. Voordat participatie met de omgeving in gang gezet kan worden, is een gezamenlijk besluit nodig van de betrokken gemeenten, provincie Overijssel om in dit gebied windturbines te realiseren. Belangrijk hierbij is dat er gezamenlijke kaders worden meegegeven om de opgave te realiseren. Deze geven duidelijkheid over de hoeveelheid GWh die zij willen bijdragen aan de gezamenlijke ambities van de RES Twente. Ook moeten gezamenlijke randvoorwaarden worden geformuleerd over het beperken van hinder van de windturbines voor de directe omgeving, uitgangspunten voor vergoeding/compensatie en lokaal eigendom in de drie gemeenten en afspraken over lokaal energieverbruik. Daarmee moeten de overheden aan de voorkant duidelijkheid geven voor de inwoners en bedrijven en een gezamenlijk vertrekpunt creëren om vervolgens de verschillende partijen met elkaar in gesprek te laten gaan.

Sociale cohesie staat voorop

Buren moeten gewoon buren kunnen zijn, zonder dat een verschil in belangen daarvoor in de weg staat. Sociale cohesie is de basis in dit gebied. Grondeigenaren werken alleen mee als er een bestuurlijk vastgestelde opgave ligt. Voorwaarde is vervolgens dat de directe omgeving hier maximaal van profiteert en hinder zoveel mogelijk wordt beperkt. Om te voorkomen dat spanningen oplopen in het gebied, kunnen en willen de inwoners vooralsnog geen initiatiefnemer zijn. In een nagezonden reactie van een vertegenwoordiging van grondeigenaren, is aangegeven dat grondeigenaren samen met omwonenden de regie willen als wordt besloten dat er windturbines moeten komen in het ATT-gebied. Voorwaarde is onder meer dat er één plan moet komen voor het gehele ATT-gebied.

Als de opgave duidelijk is, dan is de verwachting dat een groter deel van het gebied mee wil denken over de gezamenlijke uitgangspunten. De directe omgeving moet zeggenschap krijgen over de ruimtelijke kwaliteit en verdeling van financieel en maatschappelijk rendement. Wie tot de directe omgeving behoort, moet samen met het gebied worden bepaald.

Brede energievisie met goede verdeelsleutel financieel en maatschappelijk rendement

Op basis van de verschillende gesprekken, maar met name in het gesprek met de ondernemers en het waterschap, is het idee van een publiek private samenwerking (PPS) ontstaan. Hierbij maken de initiatiefnemers vooraf afspraken over een goede verdeling tussen financieel en maatschappelijk rendement. De omgeving krijgt de ruimte om hierin deel te nemen. Ook willen vooral de ondernemers vooraf een bredere energievisie en businesscase uitwerken voor de hele energieketen: van opwek, opslag tot verbruik. Aan de hand van de visie en de uitgewerkte businesscase, zijn de lange termijn koers en belangen duidelijk. Hierbij streven de verschillende partijen naar optimale bescherming van de leefomgeving van direct omwonenden, 100% lokaal eigendom en voldoende opbrengst van duurzame energie.

De ligging van het ATT-gebied en de mogelijkheden om in dit gebied a) energie op te wekken met een mix van windenergie, zonne-energie en groengas, b) energie op te slaan en c) in de directe omgeving te benutten, maken dit gebied kansrijk om te ontwikkelen als energiegebied. Windturbines en zonnevelden kunnen worden aangesloten op 1 aansluiting en grootverbruikers van energie liggen direct naast het ATT-gebied.

Met cable-pooling is volgens de omgeving een flinke efficiëntieslag mogelijk: er zijn veel kosten te besparen en er wordt ruimte/capaciteit vrijgespeeld, waardoor in verhouding minder uitbreiding nodig is van het net. Bovendien ontstaan door cablepooling ook nieuwe mogelijkheden voor teruglevering van zon op dak door particulieren. Samen met de netbeheerders kunnen afspraken worden gemaakt over uitbreiding en versterking van het net.

Investing en zeggenschap

Voorstel vanuit de omgeving is dat de initiatiefnemers, die investeren, invloed kunnen uitoefenen als het gaat om de realisatie van windenergie op een sociaal verantwoorde wijze. Waterschap, gemeenten, provincie, ondernemers, de Smart Energy Hub en lokale energie coöperaties zouden gezamenlijk initiatiefnemer kunnen zijn. De omgeving geeft aan dat het niet wenselijk is dat overheden 100% ontwikkelaar zijn van de windturbines, maar dat overheden wel mede-initiatiefnemer kunnen zijn. Op die manier kunnen zij voorwaarden stellen en faciliteren door kennis, capaciteit, geld en eventueel grond beschikbaar te stellen. De samenleving kan mede investeerder worden via crowdfunding en betrokkenheid van de omgeving (MKB en inwoners). Door de gezamenlijke investering zorgen de partners dat er voldoende ontwikkelbudget en cofinanciering beschikbaar is in de onzekere opstartfase. De mede initiatiefnemers bundelen de krachten, waardoor zij minder afhankelijk zijn van commerciële projectontwikkelaars en meer lokaal zeggenschap mogelijk is. Hierbij is het van belang dat de risico's voor alle partijen behapbaar zijn. Ook is vooraf inzicht gewenst in:

- hoe de risico's van de investeerders worden afgedekt;
- hoeveel geld beschikbaar wordt gesteld voor de omgeving;
- hoe de maatschappelijke kosten voor de langere termijn voor alle inwoners beperkt kunnen blijven, ongeacht de beoogde opbrengsten.

Maatschappelijke kosten

Als overheden en bedrijven investeren in groene energie, kan volgens de ondernemers de kostprijs voor energie voor een langere termijn stabiel blijven. Bedrijven die relatief veel stroom verbruiken, zijn bereid te investeren als energie in de omgeving behouden blijft en niet alleen het net op wordt gebracht. Bovendien is windenergie een kans om waterstof te produceren met 'groene' energie en de kosten te drukken op het gebied van bijvoorbeeld waterzuivering. Zo kunnen investeerders ook bijdragen aan het verlagen van de toekomstige maatschappelijke kosten voor warmte en elektriciteit. Dit 'kostprijsmodel' draagt (in)direct bij aan een gunstig vestigingsklimaat, met voldoende werkgelegenheid en sociaaleconomische ontwikkeling.

Maatschappelijke acceptatie

De inwoners binnen het zoekgebied die wij hebben gesproken, zijn momenteel tegen windenergie in dit zoekgebied. Enkele inwoners willen zich graag inzetten om het voor het gebied zo goed mogelijk te doen als de windturbines er toch komen. De groep inwoners die de belangen van deze directe omgeving goed kan vertegenwoordigen en zich in wil zetten in het gebied, kan een actieve rol krijgen in het proces. Gaandeweg kunnen andere geïnteresseerden zich hierbij aansluiten. Zij zullen zich inzetten om de hinder zoveel mogelijk te beperken en zo de zorgen van de inwoners uit de omgeving (geluid, slagschaduw, erosie, verlichting, etc.) grotendeels weg te nemen en goed te meten (monitoring effecten op woningen).

De omwonenden hechten vooral waarde aan bescherming van de leefomgeving en minder aan financiële compensatie. Toch is financiële compensatie ook wenselijk. Deze moet los staan van het deel dat wordt ingebracht in een maatschappelijk fonds om ontwikkelingen mogelijk te maken die voor alle inwoners uit de gemeente zinvol zijn. De directe omgeving heeft zeggenschap over de verdeelsleutel voor financieel en maatschappelijk rendement.

Conclusie

Op basis van (groeps)gesprekken met vertegenwoordigers van grondeigenaren, omwonenden, ondernemers, lokale energiecoöperaties, waterschap en betrokkenen bij de Smart Energy Hub en de Waterstofhub Twente lijkt een publiek private samenwerking (PPS) de beste optie voor de realisatie van windenergie. Daarbij maken de initiatiefnemers vooraf afspraken over hun rol en inbreng en een goede verdeling tussen financieel en maatschappelijk rendement. Bovendien worden kansen geboden voor de omgeving, om deel te nemen in het vervolgproces. Nadat er duidelijkheid is over de bestuurlijke kaders, kan afstemming plaatsvinden tussen de initiatiefnemers (waterschap, gemeenten, provincie, lokale energiecoöperaties en betrokkenen bij de Smart Energy Hub en de Waterstofhub Twente) en de grondeigenaren, direct omwonenden en ondernemers om tot gezamenlijke uitgangspunten te komen.

Door middel van deze samenwerking kan lokaal eigendom (liefst 100%) worden vormgegeven en kan een belangrijke bijdrage worden geleverd aan de energieopgave. Niet alleen wordt de duurzame opwek van windenergie mogelijk, maar deze ontwikkeling kan ook een belangrijke bijdrage leveren aan andere klimaatopgaven voor 2050. Denk hierbij aan het aardgasvrij verwarmen van woningen en andere gebouwen, industrie zonder uitstoot van broeikasgassen en emissievrij transport.

In bijlage 1 zijn korte verslagen van de gesprekken en de nagezonden reacties opgenomen.

4. Advies ontwikkelvarianten voor energiegebied ATT

Om antwoord te kunnen geven op de vraag wat de beste ontwikkeloptie is voor het ATT-gebied is een inventarisatie en beschrijving gemaakt van diverse ontwikkelopties en zijn gesprekken gevoerd met (vertegenwoordigers) van grondeigenaren, omwonenden, ondernemers, lokale energiecoöperaties, waterschap en betrokkenen bij de Smart Energy Hub en de Waterstofhub Twente. De uitkomst hiervan is verwerkt in onderstaande matrix.

Ontwikkelvariant Criteria	Mate van sturing				Duiding aspecten			
	Gezondheid	Lokaal eigendom	Benutting van de ruimtelijke potentie/kwaliteit	Snelheid	Rol overheid	Financieel risico	Juridische rol en risico's	Gevraagde capaciteit/menskracht
Gezamenlijk ontwikkelkader	+ -	+ -	+ -	+	klein	klein	klein	klein
Gebiedsovereenkomst	+ -	++	+	+ -	klein	gemiddeld	klein	klein
Maatschappelijke tender	+	+	+	+ -	gemiddeld	klein	gemiddeld	gemiddeld
Overheid als (mede) initiatiefnemer	+	+	+	+ -	gemiddeld	gemiddeld/groot	gemiddeld/groot	gemiddeld/groot

Figuur 1: Matrix: mate van sturing per ontwikkelvariant op verschillende criteria en duiding van aspecten

Toelichting op de matrix

De matrix is enerzijds ingevuld vanuit de vraag in welke mate er binnen verschillende ontwikkelopties sturing vanuit de overheid/gemeente mogelijk is op de verschillende criteria. Anderzijds geeft de matrix per ontwikkeloptie duiding aan de rol van de overheid, de financiële en juridische risico's en de gevraagde capaciteit. Wat betreft de mate van sturing, betekent een plus een grote mate van sturing en vice versa geeft een minteken aan dat er weinig mogelijk is om te sturen. Daarnaast is een duiding van de aspecten gegeven vanuit het perspectief van de overheid/gemeenten. De duiding 'klein' bij 'financieel risico' betekent dus dat het financiële risico voor de overheid/gemeenten klein is. Dit financiële risico kan wel bij een andere partij liggen.

- Gezondheid:** Aandacht voor de gezondheid is een belangrijk aspect waar volgens de inwoners en bestuurders veel aandacht aan moet worden besteed. Volgens informatie van de GGD komen gezondheidsklachten vooral voort uit indirecte effecten van overlast door geluid, slagschaduw en visuele hinder. De mate van overlast wordt bepaald door het in bedrijf zijn van de windturbines en type windturbines. Sturing zit vooral in het minder hard laten draaien of stilzetten van de turbine en in de keuze van het type turbine. Bij de meeste ontwikkelopties ligt de keuzemogelijkheid hieromtrent bij de initiatiefnemers. Via het stellen van kaders en via het aangaan van een gebiedsovereenkomst liggen hier beperkte mogelijkheden om op te sturen. Als de overheid een meer actieve rol neemt, dan wordt de kans om te sturen vergroot.
Maar de turbines (tijdelijk) minder laten draaien gaat altijd ten koste van de opbrengst in de productie van duurzame energie en het financieel rendement. Een overheid zou genoeg kunnen nemen met een minder rendement. Commerciële partijen hebben deze mogelijkheid niet of in mindere mate.
- Lokaal eigendom:** Lokaal eigendom van minimaal 50% is een bestuurlijke voorwaarde vanuit RES Twente en het Klimaatakkoord. Verschillende betrokkenen vanuit het gebied streven naar een hogere mate van lokaal eigendom. Via het stellen van kaders is ook hierin in zekere mate te sturen door het opleggen van een inspanningsverplichting voor initiatiefnemers. Echter, zolang andere partijen dan de overheid initiatiefnemers zijn, is de overheid afhankelijk van hoe en in welke mate andere partijen invulling geven aan lokaal eigendom. En in alle gevallen bestaat er voor de invulling van lokaal eigendom een afhankelijkheid van de bereidheid hiertoe in de omgeving. De meeste garantie op een bepaalde mate van lokaal eigendom is te verkrijgen als de overheid een actieve rol inneemt. Dat wil zeggen, een keuze voor een andere variant, dan enkel het stellen van kaders.

Tegelijkertijd speelt bij het zelf ontwikkelen als overheid de vraag of dit lokaal eigendom is. Volgens afspraken in de RES kan dit bijdragen aan lokaal eigendom, maar met name de grondeigenaren kijken hier anders tegen aan.

- **Benutting ruimtelijke potentie:** Wanneer de ontwikkeling aan andere partijen dan de overheid wordt overgelaten, zullen deze partijen een grote invloed hebben op waar, hoe groot en hoeveel windturbines er worden ontwikkeld. Met het stellen van kaders is hier wel invloed op uit te oefenen, maar deze invloed is het grootst wanneer de overheid zelf aan het stuur zit.
- **Snelheid:** Het ontwikkelen van windprojecten vraagt kennis, ervaring, tijd en financiële middelen. De beschikbaarheid hierover is het grootst bij professionele marktpartijen en in de regel het minst bij lokale bewoners initiatieven en de overheid zelf. Bij die laatste twee is het wel mogelijk om expertise in te huren. Bij de ontwikkeling door de overheid zelf kan de verdeling tussen publiek- en privaatrechtelijke rollen tot vertraging leiden.
- **Rol van de overheid:** De rol van de overheid kan faciliterend, stimulerend en samenwerkend zijn, maar ook 100% eigenaar en initiatiefnemer. De volgorde van de rollen geeft ook de mate aan van klein naar groot van de rol van de overheid.
- **Financieel risico overheid:** Het ontwikkelen van een windproject kent verschillende fases: de verkenningsfase, de ontwikkelfase, de realisatiefase. Na het ontwikkelen komt de exploitatiefase. In de ontwikkelfase zijn de financiële risico's in het begin het grootst. De risico's nemen af naarmate het meer duidelijk wordt dat een project doorgaat. Het ontwikkelbudget neemt daarentegen toe naarmate het project vordert. Bij ontwikkelbudgetten voor windprojecten gaat het om de orde van grootte van € 1-3 miljoen per project. Het totaal investeringsbudget voor de windambities in het ATT-gebied zal vele tientallen miljoenen euro's omvatten. Deze moeten deels met eigen vermogen worden gefinancierd door de initiatiefnemers. Naarmate de rol van de overheid groter is, zal ook het financieel risico en het benodigde eigen vermogen voor overheden groter zijn.
- **Juridisch risico:** De verschillende ontwikkelopties hebben allemaal hun eigen juridische aspecten. Naarmate de rol van de overheid groter wordt, komen deze aspecten meer bij de overheid te liggen. Zie hoofdstuk 5.
- **Gevraagde capaciteit menskracht overheid:** Bij de faciliterende rol van de overheid maakt deze vooral gebruik van haar vertrouwde publiekrechtelijke rol. Naarmate de rol van de overheid toeneemt, zal het steeds meer gaan om activiteiten die voor de overheid ongebruikelijk zijn, meer menskracht vragen of waarvoor meer inhuur van kennis en kunde nodig is.
- **Kavelgedachte:** Uit het rapport van Bosch en Van Rijn heeft het projectteam Energiegebied ATT geconcludeerd dat het aannemelijk is dat er niet één groot windcluster zal kunnen worden ontwikkeld, maar dat windturbines op verschillende plekken in het totale zoekgebied mogelijk zijn. Deze gebieden liggen soms ook in verschillende gemeenten. Daardoor zijn de varianten maatschappelijke tender met kavelgedachte en de overheid als (mede) initiatiefnemer met kavelgedachte ontstaan. Bij de kavelgedachte ontstaat de mogelijkheid om deelclusters door verschillende initiatiefnemers te laten realiseren. Dat wil zeggen, een maatschappelijke tender per kavel en/of een rol voor de overheid die verschilt per kavel.

Inbreng uit de omgeving

Onze conclusie op basis van gesprekken met de omgeving is dat samenwerking met lokale partners de beste optie is voor de realisatie van windenergie. Door middel van deze samenwerking kan 100% lokaal eigendom worden nagestreefd en kan een belangrijke bijdrage worden geleverd aan de energieopgave. In algemene zin is ingebracht, dat zodra de overheid duidelijkheid geeft over de komst van windturbines in een bepaald volume, dat men bereid is mee te doen. Dat meedoen kent verschillende achtergronden (lokale lusten, hinderreductie, stroomgebruik, etc.), maar zorgt er wel voor dat er ruimte is om partijen aan elkaar te verbinden en samen op te laten trekken. Omdat daarbij mogelijk één of twee gemeenten en/of het waterschap willen participeren is er de mogelijkheid tot een publiek private samenwerking.

Voorkeursvariant

Het projectteam Energiegebied ATT heeft vier varianten onderzocht. Uit de gesprekken in het gebied blijkt dat men nog niet toe is aan een keuze voor één van de varianten. Eerst is bestuurlijke duidelijkheid nodig over de komst van windturbines in het gebied en de mate waarin. Wel hebben vertegenwoordigers van grondeigenaren, omwonenden, ondernemers, lokale energiecoöperaties, waterschap en betrokkenen bij de Smart Energy Hub aangegeven onder voorwaarden te willen participeren in de realisatie van de windprojecten in het ATT-gebied. Het projectteam schat in dat deze voorwaarden goed vorm te geven zijn via een publiek private samenwerking (PPS). Hiermee wordt primair aansluiting gezocht bij de ontwikkelvariant 'de overheid als (mede) initiatiefnemer' waarbij de samenwerking met het gebied wordt gezocht.

Zodra er bestuurlijk duidelijkheid is over de komst van windturbines in het gebied, ziet het projectteam potentie voor een samenwerking tussen verschillende partijen die aan de slag gaan in het gebied met wind, vanuit verschillende rollen. Samen kunnen ze de energietransitie voor alle partijen doen slagen. De lokale coöperaties kunnen een belangrijk rol spelen als het gaat om de belangenbehartiging van de in- en omwonenden in het ATT-gebied.

De totstandkoming van een PPS binnen het ATT-gebied kan worden gezien als een tussenstap naar een definitieve keuze voor een ontwikkelvariant of een combinatie van de onderzochte ontwikkelvarianten.

Waarom zijn de onderzochte varianten nog niet geschikt?

Gezamenlijk ontwikkelkader: Er zijn veel verschillende wensen in het gebied en in potentie verschillende lokale partijen die initiatief willen nemen. Als we de ontwikkeling aan de markt overlaten, brengen we de lokale partijen niet in positie. We adviseren daarom geen gezamenlijk ontwikkelkader waarbij de ontwikkeling aan de markt wordt overgelaten. We adviseren wel dat de gemeenten en provincie de (lokale) beleidskaders onderling afstemmen om te komen tot een gezamenlijk beleidskader.

Gebiedsovereenkomst: Bij de bewoners en andere partijen in het gebied is er momenteel onvoldoende draagvlak om in het gebied zelf de ontwikkeling van windturbines op te pakken. Er is niet direct een initiatiefnemer in het gebied en er mist sturing.

Maatschappelijke tender: De vraag is of er op dit moment voldoende 'concurrentie' tussen partijen is om een maatschappelijke tender mogelijk te maken. Daarbij spelen twee kanttekeningen. Enerzijds kan het bekendmaken van een potentiële tender de interesse vergroten en concurrentie creëren. Anderzijds zijn er weinig plekken in het gebied waar een substantiële hoeveelheid turbines geplaatst kan worden. Indien de toegang tot grond een criterium in de tender is zal dit de concurrentie beperken. Alternatief is om dit niet op te nemen als criterium. In dat geval zul je als overheid bereid moeten zijn om een gedoogplicht op te leggen aan grondeigenaren die niet mee willen werken aan windturbines (te laten plaatsen op hun grond), of in het uiterste geval bereid moeten zijn te onteigenen.

Overheid als mede initiatiefnemer: Deze variant vindt zijn vertaalslag in de samenwerking. Een rol voor de overheid als mede initiatiefnemer zien wij als kansrijk. De overheid als enige initiatiefnemer adviseren wij niet, want hier is geen draagvlak voor in het gebied. De grondeigenaren willen dit niet en het is de vraag of overheden dit willen.

Nadere verkenning noodzakelijk

Het projectteam komt, mede op basis van de gevoerde gesprekken, tot de aanbevelingen om een PPS te onderzoeken:

1. De overheid als (mede) initiatiefnemer, met een rol voor lokale energiecoöperaties, lokale ondernemers, grondeigenaren, direct omwonenden, de Smart Energie Hub en de overheden:

Daarbij maken de initiatiefnemers vooraf afspraken met gemeenten en omgeving over hun rol en inbreng en een goede verdeling tussen financieel en maatschappelijk rendement. Bovendien worden kansen geboden voor de omgeving, om deel te nemen in het vervolgproces. Gezamenlijk worden duidelijke criteria opgesteld, ook met betrekking tot lokaal eigendom, participatie, milieu- en gezondheidseisen en landschappelijke inpassing. Het gaat hier dus om een publiek-private samenwerking (PPS).

Wanneer er geen consensus wordt bereikt over een PPS, wordt ingezet op een maatschappelijke tender.

2. Maatschappelijke tender: aantal partijen kan opstaan om al dan niet samen mee te doen in de tender

Ook in een maatschappelijke tender kunnen meerdere partijen samenwerken. De gemeente stelt duidelijke criteria op, ook met betrekking tot lokaal eigendom, participatie, milieu- en gezondheidseisen en landschappelijk inpassing. De gemeente gaat met de initiatiefnemers in gesprek om de plannen te beoordelen en gunt uiteindelijk de ontwikkeling aan de beste partij(en).

Het advies is om een verkenner aan te stellen die de mogelijkheid voor een PPS tussen deze partijen verder gaat onderzoeken, resulterend in een samenwerkingsovereenkomst(en). Op basis van deze verkenning moet blijken welke (combinatie van) variant(en) het beste is. Het verder verkennen van deze samenwerking is geen aparte ontwikkelvariant, maar een tussenstap om te komen tot een mogelijke combinatie van ontwikkelvarianten.

Aandachtspunten en aanvullend advies

Uit het onderzoek is naar voren gekomen dat van belang is om in de volgende fase onderstaande punten in acht te nemen voor de verdere ontwikkeling:

- Uit de gesprekken is duidelijk geworden dat de inwoners in het ATT-gebied zich grote zorgen maken over de komst van de windmolens en de impact van de windmolens op hun woon- en leefgebied. Ze maken zich onder meer grote zorgen over de gezondheidseffecten van de windmolens. Deze zorg vertaalt zich in een zeer kritische houding van de in- en omwonenden van het zoekgebied, maar ook in een grote terughoudendheid van inwoners en andere belanghebbenden om te participeren in windprojecten. In het belang van de cohesie in het gebied en omwille van de verstandhouding met de inwoners in het ATT-gebied hebben ze aangegeven geen trekker te willen zijn bij de ontwikkeling van windprojecten. Absolute voorwaarde voor participatie voor de verschillende gesprekpartners is een expliciet bestuurlijk besluit dat er windturbines komen in het ATT-gebied.
 - Inmiddels heeft provincie Overijssel besloten (d.d. 18/06/23) om het ATT-gebied deel uit te laten maken van één van de grotere clustergebieden voor windenergie. Daarmee is vastgesteld dat dit gebied benut wordt om windenergie te realiseren. Een voorstel voor een gezamenlijk bod met een bandbreedte van 120 – 180 GWh in het totale ATT-gebied wordt in het najaar 2023 bestuurlijk voorgelegd.
- Als er verschillende clusters van windturbines worden ontwikkeld, is het te overwegen om één stuurgroep te vormen die alle projectteams gaat aansturen. Dit is in het belang van een uniforme uitvoering.

- Nieuwe ruimtelijke ontwikkelingen kunnen effect hebben op de potentie van windenergie in het ATT-gebied. Het advies is om alle nieuwe ruimtelijke ontwikkelingen (zowel grote als kleine ruimtelijke ontwikkelingen) in het ATT-gebied te toetsen op de mogelijke impact voor de ontwikkelingen van windenergie en per geval te beoordelen of het meewerken aan een wijziging van de bestemming om die reden wordt geweigerd.
- Het is nodig een gezamenlijk kader te ontwikkelen. Bij alle ontwikkelvarianten, ook eentje waarbij de overheid mede-initiatiefnemer (PPS) is, zal op enig moment een vergunningaanvraag gedaan moeten worden. Deze aanvraag zal getoetst moeten worden aan de geldende ruimtelijke kaders. De kernpunten voor een gezamenlijk beleidskader zijn inmiddels geformuleerd en worden bestuurlijk voorgelegd.

De volgende punten moeten door de verkenner worden meegenomen:

- Het ATT-zoekgebied ligt in drie verschillende gemeenten. Het is echter voor de inwoners van het ATT-gebied van belang dat er, naast duidelijkheid over de opgave, in het hele gebied uniforme voorwaarden, normen en kaders komen. Denk hierbij aan zaken als milieunormen (geluid, slagschaduw, obstakelverlichting), kaders rondom lokaal eigendom, etc. Stel daarom vooraf een gezamenlijk ruimtelijk technisch kader op voor de ontwikkeling.
- Ook is het van belang dat ontwikkelingen gelijktijdig plaatsvinden. Zolang niet duidelijk is hoe de ontwikkeling precies gaat plaatsvinden, wat deze precies inhoudt en door wie de huidige ATT-samenwerking wordt voortgezet van groot belang.
- Evenzeer is het van belang dat een regeling voor een financiële compensatie voor de in- en omwonenden van windmolens voor het hele ATT-gebied gelijk is. Dit kan bijvoorbeeld zijn beslag krijgen door de vorming van één omwonendenfonds voor het hele ATT-gebied die wordt gefund vanuit de windturbineproject(en) met een uniforme uitkeringssystematiek. De vergoeding uit een omwonendenfonds dient onafhankelijk te zijn van financiële participatie door een in- of omwonende.
- Voor het plaatsen van een windturbine worden aanzienlijke vergoeding betaald aan grondeigenaren. Initiatiefnemers dienen te worden gestimuleerd om de grondvergoeding te socialiseren, zodat niet alleen de eigenaar van de grond waarop de windturbine wordt geplaatst een vergoeding krijgt, maar ook omliggende grondeigenaren.
- Vertegenwoordigers van de ondernemers hebben aangegeven belang te hebben bij groene stroom. Het lokaal afzetten van de elektriciteit kent verschillende voordelen, bijvoorbeeld ten aanzien van infrastructurele kosten, maar kan ook een positieve bijdrage leveren aan de business case van de windprojecten. Energie Samen en Windunie onderzoeken de mogelijkheden van local4localhubs. Het is van belang om deze ontwikkelingen te volgen.
- Om te komen tot een samenwerking tussen partijen is het van belang dat deze partijen ook weten te komen tot een ruimtelijk goed onderbouwd voorstel. Het is niet mogelijk om een PPS-constructie voorrang te geven op basis van het feit dat de overheid het aan die partijen wil gunnen. Het is daarom van belang dat het voorstel van de samenwerkende partijen op ruimtelijke gronden kan concurreren met eventueel andere initiatiefnemers.



5. Juridische toets

Er is een second opinion uitgevoerd op het voorliggende advies door middel van een algemeen juridisch oordeel over een aantal belangrijke aspecten van de ontwikkelvarianten. Het juridisch oordeel wordt gegeven vanuit omgevingsrechtelijk, vennootschapsrechtelijk en aanbesteding, mededinging en staatsteunrechtelijk perspectief. Daarbij is verzocht om in ieder geval vier specifiek gestelde vragen te beantwoorden en een diepere check op de geadviseerde ontwikkelvariant.

De vier gestelde vragen zijn:

1. Wat zijn juridisch gezien de (on)mogelijkheden – m.b.t. de ontwikkelvarianten - in een situatie waarin initiatiefnemers (marktpartijen) al grondposities (opstalrechten) hebben vastgelegd in het ATT-gebied?
2. Wat is juridisch gezien een valkuil bij een maatschappelijke tender als de gemeente vanwege het streven naar (maximaal) lokaal eigendom een energiecoöperatie voorrang wil geven?
3. Hoe is het voorkeursrecht gemeenten in te zetten, bij de optie dat gemeente als (mede) initiatiefnemer/ontwikkelaar wil optreden?
4. Welke juridische vorm leent zich het best voor een samenwerkingsvorm van overheden (gemeente/waterschap), energiecoöperatie, grondeigenaren en ondernemers?

De juridische aanbevelingen zijn verwerkt in dit eindrapport.

Bijlage 1. Terugkoppeling (groeps)gesprekken belanghebbenden

De gemeenten Almelo, Tubbergen en Twenterand en de provincie Overijssel werken sinds begin 2022 samen om de mogelijkheden voor windenergie te verkennen in het grensgebied langs de drie gemeentegrenzen van Almelo, Tubbergen en Twenterand (ATT). In de periode van december 2022 tot en met april 2023 wordt gewerkt aan een inventarisatie van mogelijke ontwikkelopties voor samenwerking en eigenaarschap om windenergie te realiseren en een advies met een voorkeursvariant. Afspraak bij de afronding van de verkenning is dat de omgeving wordt betrokken.

In eerste instantie is getracht om via een kleine vertegenwoordiging meer zicht te krijgen op de wijze waarop zij willen worden geïnformeerd en betrokken. Ook is gevraagd aan deze kleine vertegenwoordiging of zij samen met een aantal betrokkenen uit hun achterban mee willen denken over mogelijke ontwikkelopties. Uit de werksessie is gebleken dat gezamenlijk in gesprek gaan over de ontwikkelopties in deze samenstelling nog niet mogelijk is. Na telefonisch contact is afgesproken om vervolggesprekken per belanghebbendengroep in te plannen om de behoefte beter te kunnen bespreken, voordat een gezamenlijke werksessie mogelijk is over de ontwikkelopties. Een gezamenlijke werksessie heeft niet kunnen plaatsvinden. Wel hebben vervolggesprekken plaatsgevonden en enkele groeps gesprekken. Daarnaast hebben enkele betrokkenen binnen en buiten het zoekgebied ATT naar aanleiding van een oproep in de nieuwsbrief en een bericht aan de gebiedsgroep.

De volgende (groeps)gesprekken hebben plaatsgevonden:

- 01/02/23: vertegenwoordiging Stichting Gezonde Leefomgeving Weitemanslanden en Werkgroep Windmolens Vriezenveen (2 pers.)
- 06/02/23: vertegenwoordiging grondeigenaren Weitemanslanden Twenterand en Tubbergen (4 pers.)
- 07/02/23: vertegenwoordiging tbv belangen ondernemers Almelo (2 pers.)
- 07/02/23: vertegenwoordiging tbv belangen omwonenden Almelo (3 pers.)
- 21/03/23: vertegenwoordiging Stichting Gezonde Leefomgeving Weitemanslanden en Werkgroep Windmolens Vriezenveen (2 pers.)
- 23/03/23: vertegenwoordiging tbv ondernemers, waterschap, Smart Energy Hub, gemeenten (8 pers.)
- 23/03/23: vertegenwoordiging lokale energie coöperaties Almelo Tubbergen Twenterand (3 pers.)
- 30/03/23: vertegenwoordiging Waterstofhub Twente
- 30/03/23: betrokkenen/geïnteresseerden aanmeldingen nav oproep nieuwsbrief en gebiedsgroep (5 pers.)
- 04/04/23: betrokkenen/geïnteresseerden aanmeldingen nav oproep nieuwsbrief en gebiedsgroep (2 pers.)

De reacties van de betrokkenen worden via deze notitie op hoofdlijnen teruggekoppeld in het bestuurlijk overleg en dragen bij aan de overwegingen voor het advies van het projectteam.

De samenvattingen van de gesprekken zijn teruggekoppeld per groep. Hier zijn enkele aanvullingen op gekomen en de samenvattingen van de laatste gesprekken zijn ingevoegd. Mede naar aanleiding hiervan heeft het projectteam aanvullende reacties ontvangen. Ook deze zijn ingevoegd.

Het totale advies vanuit de omgeving aan de bestuurders is voorgelegd aan de betrokkenen die hebben meegedacht. Mede naar aanleiding hiervan heeft de projectgroep een schriftelijke reactie ontvangen en een mondelinge reactie. De schriftelijke reactie is bijgevoegd.

Vertegenwoordiging ondernemers, Smart Energy Hub, waterschap en gemeenten:

“Ga aan de slag met een publiek private samenwerking met een goede verdeling tussen financieel en maatschappelijk rendement en ruimte voor de samenleving om hierin deel te nemen. Neem positie, zorg voor een uitgewerkte businesscase, een doordacht kostprijsmodel, maak samenwerking mogelijk met behoud van sociale cohesie in het gebied.”

Tijdens een groepsgesprek d.d. 23/03/23 hebben vertegenwoordigers van de Smart Energy Hub, ondernemers en overheden aangegeven dat zij mogelijkheden zien voor een publiek private samenwerking. Daarbij is het van belang om vooraf bestuurlijke duidelijkheid te geven over de opgave in dit gebied en de intentie om dit mede vorm te geven aan de hand van windenergie. Bij het vormgeven van deze samenwerking kan een verdeelsleutel worden gemaakt voor de investeerders als het gaat om financieel en maatschappelijk rendement. Ook moet vooraf een business case worden uitgewerkt, waardoor het duidelijk wordt dat en hoe de risico's van de investeerders worden afgedekt, ongeacht de beoogde opbrengsten. Daarbij is het van belang dat een deel ook voor de omgeving beschikbaar wordt gesteld.

Het waterschap, maar mogelijk ook gemeenten en provincie, is bereid om te investeren en mede-initiatiefnemer te zijn, omdat zij daarmee kunnen bijdragen aan de realisatie van hun eigen duurzaamheidsopgave. Bovendien kunnen zij door de investering in windenergie de maatschappelijke kosten drukken op het gebied van waterzuivering. Daarbij is betrokkenheid van de omgeving voor het waterschap een harde voorwaarde.

Als door het investeren de kostprijs voor energie voor een langere tijd stabiel kan blijven, dan is dat voor bedrijven die relatief veel stroom verbruiken interessant. Voor bedrijven is het dan ook van belang om energie niet alleen het net op te brengen, maar juist ook in de omgeving te houden. Dat draagt bij aan een gunstig vestigingsklimaat. Als vooraf goede afspraken gemaakt kunnen worden over een slimme verdeling van investering, risico's en opbrengsten, dan is de publieke sector zeker bereid om te investeren in windenergie.

De vertegenwoordiger van de Smart Energy Hub benadrukt dat vooraf zorgvuldig naar het kostprijsmodel moet worden gekeken en een passende businesscase moet worden uitgewerkt met een goede verdeling van financieel en maatschappelijk rendement. Nu is de kans om waterstof te produceren met 'groene' energie. Zo kan de publieke sector ook bijdragen aan het laag houden van maatschappelijke kosten (waterstof voor iedereen > warmteopgave). Daarbij wordt ook verwezen naar het ontwikkelen van een bredere visie voor de ontwikkelingen rondom waterstof en wordt geadviseerd om de samenwerking met de Waterstofhub Twente verder vorm te geven. Ook in relatie tot windenergie. En ga tijdig in gesprek met Oost NL om voorafgaand in afstemming te zoeken over maatschappelijke (co)financiering.

Het waterschap is bereid om te investeren en mede-initiatiefnemer te zijn, omdat zij daarmee kunnen bijdragen aan de realisatie van hun eigen duurzaamheidsopgave. Bovendien kunnen zij door de investering in windenergie de maatschappelijke kosten drukken op het gebied van waterzuivering. Zij willen wel investeren, maar daarbij is betrokkenheid van de omgeving een harde voorwaarde.

De gemeenten kunnen als investeerder invloed uitoefenen als het gaat om de realisatie van windenergie op een sociaal verantwoorde wijze. Zij hoeven geen ontwikkelaar te zijn, maar kunnen wel initiatiefnemer en investeerder zijn. Door te faciliteren (kennis, capaciteit, geld) en voorwaarden te stellen, wordt het mogelijk om de juiste partners deel te laten nemen, is het mogelijk om een gunstig vestigingsklimaat te realiseren, met voldoende werkgelegenheid en de toekomstige maatschappelijke kosten voor warmte en elektriciteit te verlagen. Als een ontwikkelaar initiatief neemt, staan organisaties zoals waterschap en ondernemers buiten spel. Op dit moment is er nog verschil tussen de betrokken gemeenten en de provincie in hoeverre zij mede-initiatiefnemer willen zijn. Deze groep geeft aan: Wil je grip houden op dit proces, dan is een actieve rol van de overheid noodzakelijk.

De realisatie van deze ontwikkeloptie is alleen mogelijk als er ook ruimte is in het proces om maatschappelijke acceptatie vorm te geven in de directe omgeving. Dit is niet hetzelfde als 100% lokale acceptatie, omdat de verwachting is dat er weerstand van direct omwonenden zal blijven bestaan. Wel is het mogelijk om maximaal rekening te houden met de zorgen rondom gezondheid en ruimtelijke kwaliteit. Bovendien moet aan de voorkant een compensatie voor omwonenden worden geborgd. Dat vereist een nadere uitwerking hoe lokaal eigendom wordt vormgegeven. De verantwoordelijkheid volledig beleggen in het gebied zal ook onderlinge spanning veroorzaken tussen inwoners en dat komt de sociale cohesie niet ten goede. Buren moeten gewoon buren kunnen zijn, zonder dat er verschil in belangen in de weg staat.

Mogelijk dat de lokale energie coöperaties namens de samenleving een rol kunnen vervullen om lokaal eigendom, lokaal zeggenschap en behoud van opbrengsten in het gebied verder vorm te geven. Creëer in elk geval een model waar inwoners in een later stadium ook kunnen instappen en zeggenschap hebben op afspraken. Maar met de juiste balans: Maatschappelijk versus Financieel rendement, Volhoudbaar Duurzaam (dus houd rekening met hinder en effecten op gezondheid, maar mate van stilstand moet acceptabel zijn > rendabiliteit windturbine).

De conclusie van dit groepsgesprek is, dat een privaat publieke samenwerking de meest krachtigste ontwikkelvariant is. Daarbij wordt samenwerking gezocht met de samenleving en de lokale energie coöperaties, maar ook de Smart Energy Hub en de Waterstofhub Twente. Samen kunnen zij zorgen voor voldoende ontwikkelbudget en cofinanciering in een onzekere fase, waarbij de risico's voor alle partijen behapbaar zijn en ruimte gecreëerd wordt voor lokaal zeggenschap, maatschappelijk rendement en financieel rendement.

Vertegenwoordiging van lokale energiecoöperaties:

“Coöperaties zijn in staat om een eerlijke energietransitie te realiseren met 100% lokaal eigendom waarbij de opbrengsten ten goede komen aan het gebied.”

Tijdens een groepsgesprek d.d. 26/03/23 hebben vertegenwoordigers van lokale energiecoöperaties aangegeven dat energie en opbrengsten zoveel mogelijk ten goede moeten komen van het gebied. Daarbij willen de coöperaties graag verantwoordelijkheid nemen. Zij staan daarbij wel open voor samenwerking met andere partners.

De coöperaties geven aan dat zij eerst de backoffice op orde willen hebben, maar verwachten dat zij voldoende kennis en kunde in huis hebben om een projectorganisatie te kunnen samenstellen. Ze zijn zich bewust dat ten behoeve van het ontwikkelbudget een flinke risicovolle investering nodig is. Maar met crowdfunding en betrokkenheid van de omgeving (MKB en inwoners) is de verwachting dat zij een flink bedrag kunnen ophalen en de businesscase sluitend kunnen krijgen. Ze streven naar 100% lokaal eigendom en geven aan dat zij de brug kunnen slaan naar de directe omgeving en de weerstand weg kunnen nemen.

Vanuit het gemeenschappelijk belang om het geld in de omgeving te behouden en door samenwerking met partner-coöperaties uit Twente en Overijssel verwachten zij dat zij als opdrachtgever of mede-initiatiefnemer kunnen bijdragen aan de maatschappelijke opgave om een eerlijke energietransitie in Twente te realiseren. Om 100% lokaal eigendom en acceptatie te kunnen realiseren, is meer tijd nodig in de beginfase, maar daarmee verwachten ze dat ze procedures bij Raad van State kunnen voorkomen.

Over bovenstaande is doorgesproken, verwachting is dat juridische procedures en de weerstand in het gebied niet volledig zijn weg te nemen, maar de kracht van de coöperaties kan een waardevolle rol vervullen op bijvoorbeeld een publiek private samenwerking.

Vertegenwoordiging direct omwonenden Weitemanslanden (Tubbergen en Twenterand):

“Het is onmogelijk om mee te praten over ontwikkelopties, terwijl de kaders niet duidelijk zijn. De trein dendert door, het lijkt of wij niet gehoord worden. Wij willen geen hinder van windturbines.”

De vertegenwoordigers van de direct omwonenden hebben tijdens een gesprek d.d. 01/02/23 aangegeven dat zij nog wilden nadenken of zij mee wilden praten over de ontwikkelopties. In een uitgebreide mail d.d. 22/02/23 hebben zij aangegeven dat zij het onmogelijk vinden om over ontwikkelopties te spreken als de kaders niet helder zijn. De mail is als bijlage bijgevoegd.

Op 21/03/23 heeft een vervolggeregspreek plaatsgevonden naar aanleiding van de email. Hierin is gesproken over de wens om kaders vooraf vast te stellen. De betrokkenen zien graag garanties aan de voorkant als het gaat om afstand tot woningen (> 1 km) en hantering en handhaving van een geluidsnorm. Hiervan is teruggekoppeld, dat als een norm van minimaal 1 km wordt gehanteerd, dat er geen zoekgebieden meer over blijven voor windenergie. Dit is niet acceptabel voor de overheid, gezien de verplichte opgave voor 2030. Wel kunnen bij de uitwerking afspraken worden gemaakt over monitoring van geluid aan de gevels van woningen. Ten aanzien van slagschaduw kunnen afspraken worden gemaakt over een standstill voorziening. Ze hebben aanvullend ook zorgen over laagfrequent geluid/trillingen en erosie van de windturbines. Maar grootste zorg is dat zij door geluid 's nachts niet meer kunnen slapen. Het gebied is nu stil en elk geluid dat daar bij komt zal hinder veroorzaken voor de nachtrust.

De betrokkenen zetten zich al twee jaar in tegen de komst van windturbines. Zij voelen zich niet gehoord, omdat hun inbreng niet wordt verwerkt in beleid. Hiervan is teruggekoppeld dat zij wel gehoord worden, maar dat niet alle suggesties kunnen worden overgenomen. In de uitwerking wordt maximaal rekening gehouden met het beperken van hinder. Ook is het mogelijk om hier in het begin van het proces gezamenlijke afspraken over te maken.

De betrokkenen willen graag zeggenschap en inspraak houden over de ontwikkelingen en betrokken blijven in het vervolgproces. Zij blijven tegen de komst van windturbines en hebben met name zorgen over gezondheid van hen en hun kinderen. Een financiële compensatie vinden zij minder belangrijk. Meepraten over mogelijke ontwikkelopties willen zij niet, als zij niet weten waar ze instappen. Daarvoor is meer duidelijkheid nodig over de opgave en de kaders.

Belangenbehartiging voor omwonenden zoekgebied Almelo:

“Ontwikkelingen stapelen zich op, terwijl inwoners uit Almelo onvoldoende zijn aangehaakt. Informeer de omgeving over de stand van zaken en betrek een bredere vertegenwoordiging. Lokale energiecoöperaties denken graag mee over de ontwikkelopties en 100% lokaal eigendom.”

In dit gebied stapelen de ontwikkelingen zich op, zoals het zonnepark en de geplande woningbouw. De inwoners zijn tijdens het eerste groepsgesprek in verwarring geraakt, omdat daar de nadruk heel erg werd gelegd op ontwikkelingen in de Weitemanslanden. Een vervolggeregspreek zal dan ook vooral moeten richten op het gebied nabij Almelo, om daar meer duidelijkheid over te geven.

Tijdens het gesprek is een nadere toelichting gegeven op de ontwikkelingen. De afstemming met de provincie over woningbouw door de provincie is toegelicht en ook zijn vragen beantwoord over de afstanden tot woningen, laagvliegrouete en andere wettelijke beperkingen, zoals kabels en leidingen.

Er is aandacht gevraagd voor clustering in het landschap en aangegeven dat clustering gemeentegrensoverschrijdend op langere afstand mogelijk is, maar dat er ook sprake is van spreiding van de kavels waar windenergie daadwerkelijk kan worden opgewekt.

Inwoners willen graag invloed hebben op het beperken van eventuele hinder (geluid, slagschaduw en ruimtelijke kwaliteit). Er moet een goede balans zijn tussen winstoptimalisatie versus winstmaximalisatie. Waar nodig de opbrengsten verminderen, als dit betekent dat inwoners minder hinder zullen hebben. Maar als 's nachts de windturbines volledig worden stilgezet om geluidshinder te voorkomen, heeft dat ook direct gevolgen voor de opbrengsten en kan het zijn dat de investering niet meer rendabel is. De afstand tot woningen vindt men van belang, ook om de leefbaarheid in het gebied te behouden.

De inwoners hebben behoefte aan onafhankelijk experts die hen kunnen ondersteunen in het proces. Betrokkenen van lokale energiecoöperaties hebben hulp aangeboden. Zij hebben met name ervaring in de realisatie van lokaal eigendom bij opwek via zon op dak. De investering en impact van windenergie is echter wel van een andere orde. De ambitie om te streven naar 100% lokaal eigendom zal worden omarmd door de overheden, maar daarvoor geldt dat een duidelijke definitie van lokaal eigendom nodig is en dat afstemming plaatsvindt over wederzijdse verwachtingen.

De coöperaties geven aan dat zij 100% lokaal eigendom haalbaar achten en dat zij graag meedenken over de mogelijkheden om dit te realiseren.

Ten aanzien van afstand tot woningen, geluidsnormen en andere afstandsnormen is toegelicht dat de verwachting is dat er voorlopig (in elk geval voor 1 juli 2023) landelijk geen normen komen en binnen het ATT-gebied nog geen gezamenlijke afspraken zijn gemaakt over normen. Wel zal er bij projectontwikkeling nader onderzoek plaatsvinden in het kader van de Milieu Effect Rapportage.

Almelo Energie heeft contacten gelegd met de coöperaties uit Twenterand en Tubbergen en wil graag in het vervolgproces betrokken worden ten behoeve van een zuivere verdeling van de lusten en lasten.

Meepraten over de ontwikkelopties is voor de inwoners nog te abstract. De coöperaties geven aan dat zij wel graag meedenken en daar ook ideeën voor hebben om op constructieve wijze op zoek te gaan naar oplossingsrichtingen.

De behoefte in Almelo is groot om een bredere vertegenwoordiging te betrekken en meer inwoners goed te informeren. Concreet zijn suggesties gedaan voor betrokken inwoners uit een wijkcommissie en enkele bezoekers van de bijeenkomst in de Schelf in januari 2022. Hier wordt actie op ondernomen door gemeente Almelo en een brede oproep in de nieuwsbrief.

Belangenbehartiging van grondeigenaren zoekgebied ATT:

“Zorg voor behoud van sociale cohesie in het gebied. Dat is de basis. Wij zijn geen initiatiefnemer. Als er iets moet worden ontwikkeld, dan doen we dat alleen maar samen met de burens. Maar eerst moet bestuurlijk een besluit worden genomen.”

Kern van de inbreng: Ontwikkeling van windenergie kan alleen als dat samen kan met de buurt. Sociale cohesie is de basis. De eerste stap om windenergie te kunnen realiseren, is bestuurlijke duidelijkheid. Maak een expliciete keuze en geen impliciet beleidskeuze dat windturbines in het ATT-gebied een gewenste ontwikkeling is. Ook moet duidelijk zijn hoeveel energie zou moeten worden opgewekt in dit gebied en op welke afstand tussen windturbines en de afstand tot de woningen. Met andere woorden, wat is de gezamenlijke opgave voor het ATT-gebied. Pas daarna kan een keuze worden gemaakt welke ontwikkeloptie wenselijk is.

Als voorwaarde voor ontwikkeling wordt gesteld dat het behoud van sociale cohesie in het gebied de basis is. Grondeigenaren willen gezamenlijk optrekken met de direct omwonenden. Zij zijn nadrukkelijk geen initiatiefnemer voor de realisatie van windenergie en benadrukken dat zij te allen tijde ruis in het gebied willen voorkomen.

Als bekend is dat er windturbines moeten komen, dan is het wenselijk (noodzakelijk) dat het gebied goed wordt geïnformeerd en afstemming plaatsvindt over spelregels en normen. Als de randvoorwaarden duidelijk zijn, dan is het wenselijk dat het gebied meedenkt over de (gezamenlijke!) uitgangspunten.

Grondeigenaren hebben aangegeven dat zij bepalend zijn of er wel of geen windturbines komen op hun gronden. Hierbij heeft de terugkoppeling plaatsgevonden, dat wellicht een te snelle conclusie is. Voor de gemeenten Almelo en Twenterand zijn dit namelijk de enige zoekgebieden voor windenergie. In Tubbergen zijn nog twee andere zoekgebieden, maar ook voor Tubbergen geldt dat de gemeente mogelijkheden ziet voor windenergie in het ATT-gebied. Zeker als er aan de andere kant van de gemeentegrens windenergie wordt gerealiseerd. Bovendien is de provincie bevoegd gezag als het gaat om de realisatie van grootschalige opwek met windenergie en ook de provincie Overijssel ziet dit gebied als kansrijk.

Als er duidelijkheid is, dan is het van belang dat de overheid moet ondersteunen aan de hand van ontwikkelbudget en met budget voor onafhankelijk advies. Voor investering in windenergie door inwoners is in dit stadium geen draagvlak. Wel willen grondeigenaren en omwonenden, dat als er windenergie komt, de lusten in eerste instantie ten goede komen van de directe omgeving (omtrek nog nader te bepalen) en niet alleen in één maatschappelijk fonds voor de hele gemeente.

De eigenaren willen graag vooraf op de hoogte worden gebracht welk advies en welke voorkeursvariant wordt aangedragen in het bestuurlijk overleg.

Aanvullende statement grondeigenaren per email op bovenstaande samenvatting:

Ondanks dat wij geen initiatiefnemer zijn, sluiten wij de optie niet uit, dat wanneer er een politiek besluit is genomen dat wij als grondeigenaren, omwonenden en bewoners van de dorpen zelf de molens gaan bouwen om de opbrengsten maximaal lokaal te laten landen en de maximale zeggenschap over de ontwikkelingen te hebben. We komen graag in gesprek met alle belanghebbenden om die opties te onderzoeken. Dit moet een eerste voorkeursvariant zijn om te onderzoeken.

Belangenbehartiging voor ondernemers:

“Heb aandacht voor de energieketen als geheel. Windturbines zijn een kans om tegemoet te komen aan het (toekomstig) verbruik van energie door ondernemers. De ontwikkeling draagt bij aan een duurzaam vestigingsklimaat voor ondernemers. Zij willen meedenken over ontwikkelopties, maar zijn geen initiatiefnemers.”

Tijdens het gesprek is een toelichting gegeven over de verschillende ontwikkelopties. De ondernemers zijn gevraagd hoe en wie we het beste kunnen betrekken om een brede vertegenwoordiging van ondernemers te bereiken. De ondernemers hebben hun visie op de waardeketen van energie toegelicht en de samenwerking met de Waterstofhub Twente en de Smart Energy Hub is toegelicht.

Windturbines kunnen een goede energiebron zijn om groene waterstof op te wekken. De ondernemers willen / kunnen met de Smart Energy Hub stapsgewijs bijdragen aan een energielandschap en de waardeketen voor voldoende energie ontwikkelen. Na een eerste verkenning is een projectplan opgesteld en is voorgesteld om een haalbaarheidsstudie uit te voeren met deelvragen voor de realisatie van de Smart Energy Hub. Rutger Beekman is door de provincie Overijssel en de gemeente Twenterand aangesteld als procesregisseur.

In de samenwerking zijn onder andere betrokken: provincie Overijssel (onafhankelijk procesbegeleider), gemeente Twenterand, Waterstofhub Twente en diverse ondernemers. Roelofs was in eerste instantie karttrekker, Overmorgen was kwartiermaker, provincie Overijssel heeft een procesregisseur ingeschakeld. Er is potentie voor een samenwerking om aan de slag te gaan met de realisatie van de Smart Energy Hub, in de breedste zin van het woord.

Voor de ontwikkelfase van de windturbines, is ondersteuning nodig van de overheid. Maar bij de ondernemers is wel energie om aan te haken bij deze ontwikkeling. Het is voor ondernemers interessant om met energiebronnen te werken, zoals windenergie, waterstof, biogas e.a., zodat het aardgasverbruik beperkt kan worden. Zij hebben een belang om zeggenschap te hebben over de opwek (en het aanbod van energie), omdat dit een alternatief is voor aardgasverbruik.

Een ontwikkeling van een energiepark, is aantrekkelijk als vestigingsklimaat voor ondernemers en goed (duurzaam) werkgeverschap. We realiseren hier mee een match tussen verbruik en opwek. Bovendien draagt deze ontwikkeling bij aan meer werkgelegenheid en binding van werknemers en er is aansluiting bij de ambities: energieneutraal in 2030.

De ondernemers zijn (ondanks hun grondposities) geen initiatiefnemer, maar willen wel meepraten over de ontwikkelopties, meefinancieren en in gesprek met lokale energie coöperaties. De komende periode kan beter in kaart worden gebracht hoeveel wordt opgeleverd en hoeveel behoefte er is bij ondernemers. De verwachting is dat ondernemers in de regio zodanig veel verbruiken, dat zij de volledige opwek kunnen benutten, maar een deel van de opbrengst moet uiteraard ook naar inwoners. Ze gaan graag in gesprek over een goede verdeling.

Vraag aan de overheid: toon bestuurlijk lef en geef duidelijkheid. Pas dan kan betrokkenheid vanuit het gebied ontstaan. Overheid kan ontwikkeling in gang zetten en zorgen voor verankering van de energieketen: opwek, opslag, verbruik. De afnemer wil (mogelijk) ook graag aan het roer zitten bij de opwek. Er is dus direct belang om aan te sluiten. Bovendien kan door de samenwerking een stabiele continue opwek ontstaan van energie. En dat is van belang voor de productie van bijvoorbeeld waterstof.

Overig:

- Windturbines op en rondom de zandwinning zijn alleen haalbaar zolang de bedrijfsprocessen van de zandwinning niet belemmerd worden. Windturbines op het (toekomstige) wateroppervlak lijken daardoor uitgesloten.
- Regie vanuit de omgeving is nodig, maar de omgeving alleen gaat er niet uitkomen. Daar is ondersteuning voor nodig van bijvoorbeeld overheid.
- Gegevens over opwek en verbruik worden in kaart gebracht (of zijn in kaart)
- Een tender is ingewikkeld voor initiatiefnemers om dit goed te kunnen overzien.
- Combinatie zonnepark en windpark is efficiënter aansluiten op kabels.
- Zorg ook voor maatschappelijk rendement

Belangenbehartiging van Smart Energy Hub

In een haalbaarheidsonderzoek wordt getoetst of er voldoende zekerheid is om een Smart Energy Hub te kunnen starten. In dit onderzoek zijn 5 energetische kansen in kaart gebracht:

- Windenergie
- Zonne-energie
- Cable pooling
- Lokaal verbruik (grootschalige afnemers)
- Biogas
- Gesloten distributiesysteem (gemeente als eigenaar)

Op basis van inventarisatie/onderzoek volgt een advies met vervolgstappen. Rapport wordt gedeeld. Het is zinvol om afstemming te zoeken met Enexis in vroeg stadium over de aansluitpunten. Zij zijn verplicht om te leveren in volgorde van aanvraag. Mogelijk dat aanpassing kan plaatsvinden als het gaat om publieke partij. De netbeheerders (Enexis, maar ook Tennet) werken aan uitbreiding van het net, dan is het aan te bevelen om tijdig afstemming te zoeken. De investering en versterken van het net kost veel tijd.

Met cable pooling kan veel geld worden bespaard en er wordt ruimte/capaciteit vrijgespeeld waardoor in verhouding minder uitbreiding nodig is van het net. Windturbines en zonnevelden kunnen worden aangesloten op 1 aansluiting. Dit kan interessant zijn als zonneparken van Almelo en Twenterand worden verbonden met windenergie. Almelo heeft mogelijke aansluiting met windenergie al geregeld. Bovendien ontstaan door cable pooling ook nieuwe mogelijkheden voor teruglevering van zon op dak door particulieren. Breng dus in kaart waar cable pooling goed past en mogelijk is. Deze rol zou het beste door de overheid kunnen worden vervuld. Dat kan niet verwacht worden van marktpartijen.

Bij productie van waterstof is het niet gemakkelijk om aan en uit te schakelen. Continue aanlevering van elektriciteit is van belang. Dat is mogelijk met zonne- en windenergie. Zeker als opslag van energie ook mogelijk is. Door een laadplein voor elektriciteit voor vrachtwagens te realiseren, zal er een grote afname kunnen plaatsvinden. Die lokale afname is altijd beter dan het verplaatsen van energie/elektriciteit. Daarbij gaat altijd energie verloren.

Wat betekent het advies op basis van het haalbaarheidsonderzoek voor de ontwikkelopties? In elk geval dat de gemeenten/overheid nu een keuze heeft om zelf te investeren of het over te laten aan de markt. Er is een kans om dit samen te verkennen. Nu heb je het roer nog in handen als publieke partij en kan een afweging worden gemaakt over maatschappelijke baten en het vrijspelen en/of besparen van capaciteit. En over een verdeling tussen verbruik door ondernemers versus inwoners. Straks wellicht niet meer. Mogelijk is ook een samenwerking aan te gaan met onder andere Oost NL voor een gezamenlijke investering.

Overige opmerkingen:

- Voor provincie is dit het vierde pilot gebied in Overijssel (naast Zwolle (Hessenpoort), Deventer, Almelo (bedrijventerrein).
- Verzoek aan Smart Energy Hub om vervolgstappen in kaart te brengen en de mogelijke kansen op een tijdlijn te plaatsen.
- Voor inwoners is (sociaal)economische ontwikkeling ook van belang. Duurzame opwek van energie (en de andere ontwikkelingen binnen de Smart Energy Hub) kunnen zorgen voor een aantrekkelijk vestigingsklimaat voor ondernemers. En ondernemers kunnen de sociaaleconomische ontwikkelingen versterken en zorgen voor werkgelegenheid.

Vertegenwoordiging Waterstofhub Twente

“Zet in op een energiebalans in Twente, waarbij we zoveel mogelijk zelf energie opwekken en de aanvoer van energie tot een minimum beperkt is om aan de energiebehoefte te voldoen. Het ATT-gebied heeft de meeste potentie in heel Twente voor een optimaal energielandschap. Voldoende opwekmogelijkheden met een mix van wind- en zonne-energie én groengas, voor als de wind niet waait of de zon niet schijnt. Waterstof kan benut worden voor opslag, bedrijven en de transportsector. Met de afname dichtbij, wordt energie optimaal benut. Als breder wordt gekeken, ontstaat een rendabele businesscase.”

Wat betekent aardgasvrij in 2050 voor de energieopgave nu? Wetende dat het energieverbruik in de toekomst eerder meer dan minder zal zijn. Zorg dat de Twente kan beschikken over voldoende energie. Hierbij zou het doel van de energietransitie in Twente moeten zijn om zoveel mogelijk energie zelf te produceren. Inwoners besparen energie, maar daar staat meer verbruik door elektrische apparatuur tegenover. De behoefte aan energie dat niet zelf opgewekt kan worden, moet geleverd worden. Probeer dat op een minimum te houden. Als we dit willen bereiken, dan moet het totale energielandschap worden geoptimaliseerd.

Het zoekgebied ATT heeft naar verwachting de meeste potentie in heel Twente om zelf energie op te wekken en een energielandschap te realiseren door de aanwezigheid van zonneparken, ruimte voor windenergie, een zandwinning en potentie voor mestvergistingsinstallaties om groengas te realiseren. Windenergie is beschikbaar als het waait, zonne-energie is beschikbaar als de zon schijnt en groengas kan gebruikt worden op de 'dode' momenten. Verder liggen de bedrijventerreinen van Twenterand en Almelo als een halve maan om het ATT-gebied heen. Dat zijn veel grote afnemers gas en fossiele brandstoffen. Dat betekent dat de lijnen kort zijn en de afname dichtbij. Verder worden bij de realisatie van waterstofproductie de mogelijkheden van warmteopbrengst meestal niet meegenomen. Als breder wordt gekeken, ontstaat een rendabele businesscase.

Binnen de Waterstofhub Twente zijn overheden, ondernemers en kennisinstellingen vertegenwoordigd. Als gekeken wordt naar de volledige keten, dan kan in kaart worden gebracht wat waterstof kan betekenen voor de businesscase op lokaal of regionaal niveau. De ontwikkelingen rondom waterstof gaan snel, maar spelen met name een rol op het gebied van energieopslag, energievoorziening bij bedrijven met een groot energieverbruik en de transportsector.

Waterstof is een energiedrager en kost veel energie om in elektriciteit om te zetten. We moeten zorgen dat we dit kunnen realiseren met groene energie. Als de afname toeneemt, zal de kostprijs dalen. Zet daarom altijd eerst windenergie, zonne-energie en groengas in. Waterstof voor woningbouw ligt niet direct voor de hand, tenzij er geen mogelijkheden zijn om het elektriciteitsnet te verzwaren. Grootschalige opwek van waterstof is nu veelal gekoppeld aan wind op zee om de industrie in de randstad te voorzien. Kleinschalige opwek kan regionaal plaatsvinden.

We hebben alle energiebronnen nodig om de energietransitie succesvol te laten zijn en moeten ons inzetten om beschikbare energie te behouden en benutten. Veel daken van bedrijventerreinen zijn nog niet aangesloten op het net. Parkeerplaatsen kunnen we overdeken met zonnepanelen. Met batterijen kunnen voor de korte termijn energie opslaan, maar voor de lange termijn zijn andere energiedragers nodig, zoals waterstof. Net zoals bij warmte en koudeopslag. 25% van de energie bij waterstofproductie komt vrij in de vorm van warmte. Dat moeten we direct benutten of opslaan. Opslaan van waterstof kan kleinschalig bovengronds, maar ook grootschalig in bijvoorbeeld zoutcavernes. Benut alle mogelijkheden en kies voor een efficiënte inrichting met cablepooling en de afname dichtbij.

Kies bij de realisatie van windturbines voor een samenwerking tussen gemeenten, coöperaties, bedrijven en inwoners uit het gebied zelf. Er zijn goede constructies te bedenken. Erken dat windturbines altijd een aantasting zijn van het landschap en zie het niet als een verdienmodel. Zorg vooral voor degene die in het gebied woont, maar niet participeert (of wil participeren) in het energiegebied. Socialiseer grondcontracten. Zorg voor korting op de energieprijs. Laat daarnaast ook inwoners van gemeenten participeren als investering vanuit bevolgenheid of als spaarcent voor de toekomst van de kleinkinderen. Dat helpt bij het vergroten van het draagvlak. Kennisinstellingen zijn niet snel geneigd om in te stappen in een coöperatie, maar zij kunnen wel betrokken zijn in een adviesraad bijvoorbeeld en de samenwerking kan een impuls geven aan de arbeidsmarkt.

Groepsgesprek betrokkenen (aanmeldingen nav oproep nieuwsbrief en gebiedsgroep):

“Als de windturbines er komen, willen we het beste eruit halen voor ons gebied. Het is belangrijk dat we er in de buurt met elkaar uitkomen op een manier dat we elkaar nog onder ogen kunnen komen”

Binnen de groep betrokkenen leven verschillende sentimenten over de ontwikkeling van windturbines. Er leven zorgen binnen de groep over bijvoorbeeld waardedaling van woningen. Ook zijn betrokkenen van mening dat het participatietraject beter had gekund. Zo misten de betrokkenen een open discussie tijdens vorige participatiemomenten. Ook hebben de gemeenten volgens de betrokkenen inwoners niet altijd goed meegenomen. Er is verwarring ontstaan over waar we nu staan in het proces. Inwoners hebben soms het beeld dat de locatie van windturbines al vaststaat, terwijl dit niet het geval is. Door de verwarring en het feit dat inwoners zich soms onvoldoende gehoord voelen zijn mensen afgehaakt en is er maar een kleine afvaardiging aanwezig bij dit participatiemoment. Een ander geluid vanuit de betrokkenen is dat er ook ruimte moet zijn voor compromissen en dat inwoners hier niet altijd toe bereid zijn.

De betrokkenen vinden het belangrijk dat de lusten en lasten samenvallen, mocht er over worden gegaan tot de ontwikkeling van windturbines. Ze vinden het belangrijk dat als er windturbines komen, de buurt hier zoveel mogelijk van profiteert. Ook willen de betrokkenen dat de ontwikkeling gebeurt op zo'n manier dat dit niet ten koste gaat van de sociale cohesie in de buurt. De hoop is er om er met elkaar op een manier uit te komen waarbij de bewoners van de buurt elkaar nog onder ogen kunnen komen.

De betrokkenen vinden het belangrijk dat wanneer windenergie wordt ontwikkeld, inwoners zo min mogelijk last hebben van geluid en dat er rekening gehouden wordt met slagschaduw. Kortom: de ontwikkeling moet zo min mogelijk hinder veroorzaken voor inwoners. Het behoud van sociale cohesie is van groot belang voor de betrokkenen. Vanuit de betrokkenen wordt aangegeven behoud van sociale cohesie bereikt kan worden door te zorgen voor lokaal eigenaarschap. Inwoners kunnen op die manier participeren in een project. Het is volgens de betrokkenen mogelijk nog wel te vroeg om de buurt mee te krijgen. Een excursie waarbij inwoners windturbines kunnen zien en uitleg krijgen kan nuttig zijn om de buurt te enthousiasmeren om initiatief te nemen. Informatievoorziening is ook erg belangrijk hierin.

Een randvoorwaarde voor de ontwikkeling van windturbines in het ATT-gebied is volgens de betrokkenen dat de effecten op gezondheid goed inzichtelijk zijn gemaakt. Daarnaast is het een essentiële randvoorwaarde dat er bestuurlijk een duidelijk besluit wordt genomen wat betreft de ontwikkeling van windturbines in het ATT-gebied.

Wat betreft de ontwikkelvarianten hebben de betrokkenen een voorkeur voor varianten die veel lokaal eigenaarschap en inspraak van de directe omgeving mogelijk maken. Het spreekt de betrokkenen aan dat bij lokaal eigenaarschap de lusten lokaal worden verdeeld. Om dit voor elkaar te krijgen kan worden gekozen voor een maatschappelijke tender met duidelijk eisen/wensen voor lokaal eigenaarschap. Als een maatschappelijke tender niet haalbaar blijkt, kan er gekozen worden voor een variant met de overheid als initiatiefnemer. Het belangrijkste voor de betrokkenen is dat lokaal eigendom wordt gerealiseerd. Laat zien wat je doet om de omgeving tegemoet te komen. Dat kan met stroomvoorziening, WOZ aanpassingen en een maatschappelijk fonds. Kies een locatie waar je zo min mogelijk inwoners mee benadeelt, laat het proces zo goed mogelijk verlopen en geef duidelijkheid over de opgave.

Groepsgesprek betrokkenen II (aanmeldingen nav oproep nieuwsbrief en gebiedsgroep)

“Betrek lokale ondernemers en maak gebruik van regionale kennis en ondernemers ten aanzien van de realisatie van windturbines.”

Kies bij de realisatie van windturbines niet voor de mogelijkheid van een open aanbesteding. Voorwaarden moeten vooraf worden gesteld, ook als het gaat over het bepalen van locaties en kabelvoorzieningen. Laat een onafhankelijke instantie de inwoners helpen.

Door betrokkenheid van overheid, kan een efficiency slag worden gemaakt. Kies voor een gezamenlijk onderzoek en laat niet iedere ontwikkelaar zelf hetzelfde onderzoek uitvoeren. Dat risico loopt men wel als het wordt overgelaten aan de markt. Dat is een risico. Benut de mogelijkheden van cablepooling en betrek bij de uitwerking de netbeheerders.

Richt een participatiefonds op om de omgeving te laten profiteren. Dat geldt ook voor de lokale ondernemers die daar in zouden kunnen deelnemen. Geef hierin de direct omwonenden voorrang ten opzichte van betrokkenen verder van een windpark. Daarmee kan draagvlak worden gecreëerd. Bovendien moet in de energietransitie ruimte gerealiseerd worden voor teruglevering op het net, zodat de energie van het zonnepark optimaal kan worden benut. Dat is nu een gemiste kans. De gedachte van de Smart Energy Hub is om de energie te behouden met garantie en vaste prijs afspraken over stroomafname. Dat levert kansen op voor inwoners en ondernemers. Betrek niet alleen de ondernemers vanuit de Smart Energy Hub en de Waterstofhub Twente, maar betrek ook ondernemers via de lokale ondernemersverenigingen en de bedrijventerreinen.

Verder is advies gegeven om hinder van geluid te beperken. Zo veroorzaakt het toerental het meeste geluid. Ook zijn in verleden veel tweewiekers gerealiseerd en worden nog steeds lokaal in Twente geëxploiteerd op 6MW niveau. Driewiekers zijn steeds sneller gaan draaien door lagere belasting, maar maken daardoor steeds meer geluid door het steeds hoger wordende toerental ten opzichte van het verleden. Tweewiekers en driewiekers maken tegenwoordig daardoor evenveel geluid, want het toerental is gelijk. Tweewiekers hebben minder plastic afval vergeleken met driewiekers, terwijl de energieopbrengst gelijk is. Maatschappelijke acceptatie kan van driewiekers hoger zijn, mensen vinden die vaak mooier om te zien. Bij de realisatie van windturbines moet breed gekeken worden wat een windturbine kan opleveren, maar ook hoe de rotorbladen gerecycled kunnen worden, zonder dat dat (te)veel energie kost. Maak gebruik van ondernemers uit de regio die ook windturbines kunnen realiseren en stel vooraf (in bijvoorbeeld een tender) voorwaarden als het gaat om hergebruik van alle onderdelen van de windturbines en het toerental.

Er heeft verder een korte terugkoppeling plaatsgevonden over de opbrengst van gesprekken tot nu toe, waarbij is aangegeven dat bestuurlijk eerst een expliciet besluit moet worden genomen dat windenergie gerealiseerd wordt in dit gebied. Verder zijn ook de kansen benadrukt, dat een energiegebied werkgelegenheid kan opleveren en dat lokale energie coöperaties mogelijkheden zien om te investeren en bij te dragen aan ontwikkelbudget, waarbij zij de opbrengsten terug willen laten vloeien in het gebied.

Hoe verder?

Conclusie uit de vervolggesprekken is dat een gezamenlijke werksessie met alle belanghebbenden gezamenlijk in dit stadium niet mogelijk is. Wel hebben de groepen ondernemers/Smart Energy Hub, de lokale energie initiatieven en grondeigenaren aangegeven dat zij mee willen denken over de ontwikkelopties. Dat heeft plaatsgevonden in afzonderlijke groepsgesprekken.

De vertegenwoordigers van de inwoners hebben aangegeven dat er behoefte is aan meer informatie aan alle direct omwonenden. Daar is actie op ondernomen door de nieuwsbrief te versturen per post aan inwoners binnen 1 km omtrek van de (verfijnde) zoekgebieden. Ook wordt een vervolgspraak gepland met de vertegenwoordigers Weitemanslanden en Almelo in afzonderlijke groepsgesprekken.

Voor nu is het van belang dat de gemeenten en de provincie expliciet een besluit nemen dat in het ATT-gebied windturbines worden gerealiseerd. En dat er gezamenlijke uitgangspunten komen voor dit gebied om windenergie te realiseren. De verwachting is dat als dit besluit is genomen, meer betrokkenen bereid zijn om mee te denken in het vervolgproces. In het gebied zelf zijn er vooralsnog geen initiatiefnemers. Ook is er vooralsnog geen draagvlak voor de gemeenten als ontwikkelaar. De optie waarbij de gemeenten faciliterend zijn, is niet uitgesloten.

Tijdens het verkennende overleg in december 2022 zijn wensen geuit over de wijze waarop inwoners in het vervolgproces worden geïnformeerd. Dat heeft vooral betrekking op het gebiedsproces. De wensen worden meegenomen in het communicatieplan voor het vervolgproces. Voor wat betreft de informatievoorziening had dit vooral betrekking op een gezamenlijk informatieloket, een gezamenlijke website en een nieuwsbrief per post aan direct omwonenden.

Bijlage: reactie vertegenwoordiging inwoners Weitemanslanden

(Tubbergen en Twenterand) d.d. 22-02-23

Op 1 februari jongstleden hebben we samen gesproken over de deelname van een inwoners vertegenwoordiging aan het ATT windmolenproces. We hebben ons zoals beloofd als Stichting Gezonde leefomgeving Weitemanslanden en Werkgroep Windmolens Vriezenveen gebogen over de vraag of we als inwoners van het gebied gaan deelnemen aan het proces. Het is voor ons nog steeds een vraag hoe we als inwoners mee kunnen werken aan een proces waar we zelf graag geen enkele voortgang in willen zien. Uiteraard zijn we bereid de dialoog hierover aan te gaan om zodoende een kader te creëren welke in lijn is met onze voorwaarden.

Kaders

We hebben geconcludeerd dat we het essentieel vinden dat de voorwaarden en kaders voor het gehele proces duidelijk en helder zijn voordat we verder willen meepraten als inwoners. Momenteel zijn deze kaders nog niet helder en we vinden het dan ook ronduit onverantwoord om met een blanco cheque dit proces verder te vervolgen.

Het proces met ons als inwoners loopt al vanaf eind 2020 waarbij telkens aangegeven is dat de voorwaarden en kaders ingevuld gaan worden. Tot op heden (2023!) is dat echter nog steeds niet gebeurd. We vinden het onmogelijk om over ontwikkelopties te spreken als de kaders niet helder zijn. Je weet dan immers niet waarvoor je kiest omdat de uitkomst naderhand totaal anders kan uitpakken. We hebben in eerdere brieven en zienswijzes al aangegeven hoe we deze kaders voor ons zien. De effecten van inmiddels 280 meter hoge windmolens op onze leefomgeving zijn niet duidelijk en zoals we aangetoond hebben zijn windmolens dichtbij woningen ronduit onverantwoord, ongezond, onveilig, financieel nadelig en bederven deze bovendien aantoonbaar onze leefomgeving.

Verder vinden we het bijzonder dat bij het opstellen van windbeleid naar omliggende gemeentes in ATT verband wordt gekeken. We zien graag dat de gemeente met hoogste norm leidend is. In Twenterand is bijvoorbeeld de 1.000 meter norm gesteld door de raad. *[opmerking projectteam ter verduidelijking: dit is een wens van de raad, verwoord in een motie]*

We zien als inwoners graag dat hier geen water bij de wijn gedaan gaat worden. Democratische principes moeten gehandhaafd blijven! We gaan voor 0% overlast in de breedste zin van het woord voor alle omwonenden. Graag gaan we in gesprek hoe we de voorwaarden duidelijk kunnen krijgen met elkaar.

Definitie ontwikkelopties

In het overleg van 01-02 werd aangegeven dat de bij keuze voor ontwikkelopties alleen de manier van samenwerken vastgelegd wordt. Als we echter de nieuwsbrief van de gemeente Tubbergen lezen (zie figuur 1 hieronder) dan wordt hier ook gekeken naar de gevolgen voor ruimtelijke kwaliteit en gezondheid. Verder wordt in de nieuwsbrief aangegeven dat “per optie de effecten/gevolgen voor de diverse aspecten weergegeven worden met een advies voor een voorkeursvariant qua ontwikkeloptie met eventuele bijbehorende randvoorwaarden”

Dit is dus een geheel ander verhaal dan ons door u verteld is. In de nieuwsbrief heeft de definitie van “ontwikkelopties” een veel bredere scope en wordt het veel concreter richting ontwikkeling gemaakt. Vandaar dat we voor nu eerst helderheid en vertrouwen moeten krijgen in de definitie van ontwikkelopties. Het vertrouwen hierin is momenteel verdwenen door de niet eenduidige definitie en communicatie.

Bestuurscultuur

Eind januari dit jaar zijn de raadsleden van ATT bijgepraat over de ontwikkelingen rond windmolens.

We hebben de verslagen van deze bijeenkomst gezien (zie bijv. figuur 3 hieronder). *[opmerking projectteam ter verduidelijking: er is geen verslag van de raadsbijeenkomst, wel een presentatie die is verzonden aan de raadsleden]*
In deze bijpraatsessie zijn ook de aankomende strengere normen van het RIVM besproken.

Wat opvalt is dat de gedeputeerde Tijs de Bree schaamteloos aangeeft dat hij deze strengere normen niet zal accepteren en dat hij gebruik zal gaan maken van een maatwerkvoorschrift. U zult begrijpen dat dit soort opmerkingen het gehele ATT proces met de inwoners in duigen doen vallen. Een provincie die zich niet wil houden aan strengere normen en koste wat het kost haar zin wil krijgen is naar onze mening geen knip voor de neus waard en juridisch volkomen onbetrouwbaar. Bovendien is het communicatieproces op deze manier dubbelzinnig omdat er op lokaal nivo een ander verhaal wordt geschetst dan op provinciaal nivo. Dat werkt niet mee in de bevordering van deelname als inwoners aan het ATT proces. Graag zien we dat dit eerst rechtgezet wordt.

Verder lezen we dat de provincie zo subjectief mogelijke normen wil aanhouden. Door in het maatwerkvoorschrift op te nemen “Een windmolen mag geen overlast geven” worden ook hier weer de kaders volledig subjectief gemaakt waardoor het niet juridisch toetsbaar is. Wij als inwoners vinden deze gang van zaken ronduit verwerpelijk en we spreken ons bij deze in de meest sterke bewoordingen uit tegen deze ongeoorloofde en onrechtmatige gang van zaken. Het spreken over ontwikkelopties in dit licht is dus onmogelijk en dit zal eerst rechtgezet moeten worden. Verder is er door de dwingende en dreigende toon van de Provincie sprake van een angstcultuur op lokaal nivo. Er valt niets te kiezen op lokaal nivo tegen windplannen en de provincie dicteert op een niet democratische wijze. Daardoor is de bestuurscultuur niet meer gericht op de burgers en ontstaat er een niet-realistische politiek. Wat in de politiek met angst begint eindigt vaak in dwaasheid!

RIVM rapport

Rond het verwachte RIVM rapport wordt verschillend gecommuniceerd. In de nieuwsbrief van Tubbergen lezen we “De verwachting is echter, dat het RIVM niet met een rapport gaat komen en dat er ook geen ‘heldere’ afstandsnormen vanuit het Rijk beschikbaar worden gesteld” In de communicatie van de provincie wordt aangegeven dat de normen “halverwege 2023 verwacht worden”. Zo te zien is ook hier geen sprake van eenduidige communicatie waardoor het voor ons lastig wordt om te spreken over de ontwikkelopties.

Rol ATT Projectgroep

In het gesprek van 01-02 jl. hebben we gemerkt dat er vanuit de ambtelijke kant weinig begrip is voor de mate van hinder door windmolens. Er werd een vergelijking gemaakt met verkeerslawaaai. Onderzoek toont echter aan dat verkeerslawaaai veel minder overlast oplevert en dat er bij verkeer pas bij hogere dB waardes overlast optreedt. Verder merkten we dat vanuit ambtelijke kant nog niet helder is hoeveel overlast er is bij de verschillende windparken op land in Nederland. *[opmerking projectteam: ook verwijzen naar [Kaarten | Atlas Leefomgeving](#)]*
Dit is voor ons een belangrijk vertrekpunt en bovendien zouden we een erkenning dat windmolens overlast geven op z'n minst wenselijk vinden.

Samengevat

Hierboven hebt u kunnen lezen wat ons nog tegenhoudt om samen met u te spreken over ontwikkelopties. Graag gaan we daarover in gesprek om te bepalen hoe we de voorwaarden voor een veilige en gezonde leefomgeving in de breedste zin van het woord vorm kunnen geven waarbij we ook helder krijgen hoe zwaar de stem weegt van ons als inwoners. Alvast dank voor uw reactie.

Stichting Gezonde leefomgeving Weitemanslanden
Werkgroep Windmolens Vriezenveen

Bijlage: reactie vertegenwoordiging grondeigenaren Weitemanslanden

(Tubbergen en Twenterand) d.d. 13-05-23

Naar aanleiding van de gesprekken en onderlinge afstemming tussen grondeigenaren Weitemanslanden, is onderstaande reactie gestuurd. Op verzoek is deze bijgevoegd aan het rapport en bedoeld als toelichting op de samenvatting van de gesprekken.

Standpunten grondeigenaren ATT mei 2023

Als er dan toch besloten wordt dat de molens er moeten komen pakken we onze verantwoordelijkheid om voor de minst slechte oplossing te kiezen.

Waar lopen wij tegen aan:

- Slechte communicatie vanuit gemeenten.
- In raadsdebatten wordt er vaak gezegd dat de grondeigenaar er maar beter van zal worden.
- Gemeenten willen samenwerken in het ATT-gebied, hier merken wij niks van in het vaststellen van de beleidskaders.
- Trage besluitvorming
- Wij hebben het idee dat er weinig met onze adviezen/opmerkingen wordt gedaan

Waar staan wij voor als de molens er moeten komen?

- Wij willen de regie als grondeigenaren en omwonenden
- Er moet één plan komen voor heel het ATT-gebied
- Omwonenden moeten betrokken worden bij het ontwikkelproces
- Maximaal lokaal eigendom
- Iedereen een kans om te participeren
- De lusten moeten vallen waar de lasten liggen
- Een sociaal plan voor de omgeving

Wat vragen wij:

- Betere samenwerking tussen ATT gemeenten en de provincie.
- Duidelijke doelstelling vanuit de gezamenlijke gemeentes (hoeveel moet er opgewekt worden)
- Verantwoordelijkheid voor besluitvorming door de gemeenten. (Jullie zijn de RES verplichting aangegaan)
- Ruimte en tijd voor het opstellen van een sociaal plan vanuit de omgeving.
- Transparantie wat de plannen vanuit de gemeenten zijn (Denk aan energiehub Twenterand)

Bijlage: reactie inbreng omgeving door vertegenwoordiging omwonenden Weitemanslanden

(Tubbergen en Twenterand) d.d. 03-06-23

Bedankt voor het ATT concept advies over de ontwikkelopties in ons woongebied.

Om met de deur in huis te vallen vinden we dat onze stem in het advies niet voldoende hoorbaar is. De door ons aangedragen punten uit onze inbreng van 01-02-2023 en 22-02-2023 zien we helaas niet terug in het verslag. Het feit dat draagvlak ontbreekt en dat er sprake is van grote onrust in het gebied wordt met ambtelijk taalgebruik weggepoetst. Het is in onze ogen meer een opsomming van voordelen en kansen. We vinden dit erg onverstandig omdat dit geen correcte weergave is van de huidige stand van zaken in het gebied. Verder heeft een overheid feitelijk en objectief te handelen. We moeten helaas concluderen dat dit niet het geval is.

We hebben meermaals duidelijke rode vlag opgestoken en toch stuurt het advies aan om gewoon door te gaan met het proces. We vinden dit absoluut niet kunnen nu de kaderstelling nog steeds ontbreekt. Industriële windturbines dichtbij woningen zijn geen bewezen veilige techniek! Peer reviewed gezondheidsonderzoeken op de leefomgeving van turbines van 280 meter dichtbij woningen zijn er namelijk nog niet.

Onze verdere onderbouwing ga ik nu niet benoemen, die staat in heldere taal vermeld in onze brief van d.d. 01-02-2023.

Hieronder geven we onze feedback op het concept advies:

Advies ontwikkelopties op basis van omgeving energiegebied ATT

In aanvulling op de 'theoretische' inventarisatie van de ontwikkelvarianten, zijn de mogelijke ontwikkelvarianten ook voorgelegd aan het gebied. Wat vinden zij van belang en wat betekent hun opstelling voor de kansrijkheid van bepaalde ontwikkelvarianten? We hebben gesproken met vertegenwoordigers van grondeigenaren, omwonenden, ondernemers, lokale energiecoöperaties, het waterschap en betrokkenen bij de Smart Energy Hub en de Waterstofhub Twente. In de bijlagen zijn de verslagen van deze gesprekken te vinden. Hieronder volgt een korte samenvatting van de input, zoals die door deze partijen is aangedragen.

In het participatieverslag van vorig jaar waren inwoners, grondeigenaren en ondernemers de spelers in het gebied. Nu blijkt dat stilzwijgend ook diverse energiecoöperaties, het Waterschap, Smart Energy Hub (=Provincie) en Waterstofhub Twente (=Provincie&Almelo) meespelen in het windturbinespel. Wij vinden dit geen eerlijk speelveld door continu spelers toe te voegen en zo een grotere poule met voorstanders te creëren die bovendien gelieerd zijn aan en gefinancierd worden door Provincie Overijssel. De betrokken ambtenaren van deze clubs worden gewoon betaald door de Provincie Overijssel. Wie betaalt die bepaalt.... We vinden dit een schimmig en oneerlijk spel. Het ging toch om een lokaal initiatief met mogelijk lokaal eigendom ?

Bestuurlijke duidelijkheid

Tijdens de gesprekken is duidelijk aangegeven: overheden, toon bestuurlijk lef en geef duidelijkheid. Dit is de rode draad die uit de gesprekken naar voren komt. Voordat participatie met de omgeving in gang gezet kan worden, is een gezamenlijk besluit nodig van de betrokken gemeenten, provincie Overijssel en waterschap om in dit gebied windturbines te realiseren. Belangrijk hierbij is dat er gezamenlijke kaders worden meegegeven om de opgave te realiseren. Deze geven duidelijkheid over de hoeveelheid GWh die zij willen bijdragen aan de gezamenlijke ambities van de RES Twente. En gezamenlijke randvoorwaarden over het beperken van hinder van de windturbines voor de directe omgeving, uitgangspunten voor vergoeding/compensatie en lokaal eigendom in de drie gemeenten en afspraken over lokaal energieverbruik. Daarmee moeten de overheden aan de voorkant duidelijkheid geven voor de inwoners en bedrijven en een gezamenlijk vertrekpunt creëren om in gesprek te gaan met de omgeving.

Graag willen we hier opmerken dat we **niet** gevraagd hebben om bestuurlijk lef om zo de industriële windturbines geplaatst te krijgen. Het bestuurlijke lef moet er wat ons betreft op gericht zijn om de leefomgeving te beschermen. Dit recht op een gezonde en veilige leefomgeving staat wettelijk boven de klimaatplannen. De minimaal 1000 meter tot woningen heeft inderdaad gevolgen voor de energietransitie. Echter voorkomen we hiermee een tweede Groningen of een Twenterands Kanaaldrama waar iedereen naar elkaar wijst als het misgaat.

Er wordt geschreven dat er eerst kaders gesteld gaan worden om in gesprek te gaan met de inwoners. Volgens mij zijn we dit station al gepasseerd in Tubbergen. Door dit hier zo te stellen en in werkelijkheid anders te acteren als overheid wordt de onrust alleen maar groter. Komt er straks dus nog een tweede kadernota met nieuwe normen? Verder vinden we het beperken van hinder subjectief en niet SMART. Hier komt een overheid altijd mee weg. Kort gezegd stellen we voor om hier "geen hinder" van te maken en dit duidelijk te definiëren.

Sociale cohesie staat voorop

Buren moeten gewoon buren kunnen zijn, zonder dat een verschil in belangen daarvoor in de weg staat. Sociale cohesie is de basis in dit gebied. Grondeigenaren werken alleen mee als er een bestuurlijk vastgestelde opgave ligt. Voorwaarde is vervolgens wel dat de directe omgeving hier maximaal van profiteert en hinder zoveel mogelijk wordt beperkt. Om te voorkomen dat spanningen oplopen in het gebied, kunnen en willen de inwoners geen initiatiefnemer zijn. Als de randvoorwaarden duidelijk zijn, dan is de verwachting dat een groter deel van het gebied mee wil denken over de gezamenlijke uitgangspunten. De directe omgeving moet zeggenschap krijgen over de ruimtelijke kwaliteit en verdeling van financieel en maatschappelijk rendement. Wie tot de directe omgeving behoort, moet samen met het gebied worden bepaald.

Als in het advies gesteld wordt dat sociale cohesie voorop staat dan hadden we een ander beleid verwacht na alle inspraakreacties en zienswijzen. Bij de bustocht door het ATT gebied hebben de raadsleden en ambtenaren van Tubbergen de boosheid, het zichtbare verdriet en de emotie kunnen zien bij de inwoners. De grondeigenaren die zich verenigd hebben worden nu al met de nek aangekeken. Als gesteld wordt dat sociale cohesie de basis is dan moet hier door overheid ook naar geacteerd worden. De grondeigenaren worden bijvoorbeeld door de overheid onder druk gezet met onteigening en andere dwangtechnieken. Stop alstublieft daarmee en ga anders acteren als sociale cohesie echt belangrijk is. Waarom niet de bijdrage aan de RES doelen vanuit de maatschappij laten komen i.p.v. uit (semi) overheidsinstanties?

Brede energievisie met goede verdeelsleutel financieel en maatschappelijk rendement

In de gesprekken is een publiek-private samenwerking voorgesteld, waarbij de initiatiefnemers vooraf afspraken maken over een goede verdeling tussen financieel en maatschappelijk rendement en de omgeving de ruimte krijgt om hierin deel te nemen. Ook werken de initiatiefnemers vooraf een bredere energievisie en businesscase uit voor de hele energieketen: van opwek, opslag tot verbruik. Aan de hand van de visie en de uitgewerkte businesscase, zijn de lange termijn koers en belangen duidelijk. Hierbij streven de partners naar optimale bescherming van de leefomgeving van direct omwonenden, 100% lokaal eigendom en voldoende opbrengst van duurzame energie.

De ligging van het ATT-gebied en de mogelijkheden om in dit gebied a) energie op te wekken met een mix van windenergie, zonne-energie en groengas, b) energie op te slaan en c) in de directe omgeving te benutten, maken dit gebied kansrijk om te ontwikkelen als energiegebied. Windturbines en zonnepanelen kunnen worden aangesloten op 1 aansluiting en grootverbruikers van energie liggen direct naast het ATT-gebied. Met cable-pooling is volgens de omgeving een flinke efficiëntieslag mogelijk: er zijn veel kosten te besparen en er wordt ruimte/capaciteit vrijgespeeld waardoor in verhouding minder uitbreiding nodig is van het net. Bovendien ontstaan door cablepooling ook nieuwe mogelijkheden voor teruglevering van zon op dak door particulieren. Samen met de netbeheerders kunnen afspraken worden gemaakt over uitbreiding en versterking van het net.

Er wordt gesteld dat de omgeving ruimte krijgt om deel te nemen. Wat wordt er met omgeving bedoeld en hoe lokaal is dat? Wordt dat van de omwonenden en belanghebbenden binnen 2 km van de locatie verwacht? Hoe weet u of inwoners, die nu voornamelijk allemaal fel tegen zijn, gaan participeren? Is dat onderzocht?

“De partners streven naar optimale bescherming van de leefomgeving.” Volgens mij is dit de omgekeerde volgorde. Ook hier worden de regels en beleid dus pas gemaakt lopende de ontwikkeling van de plannen. Dit kan niet waar zijn! De overheid is hier duidelijk haar rol verloren als zorgdrager voor een gezonde en veilige leefomgeving wat voor ons onacceptabel is. Verder is “streven” weer een subjectief doel waar iedereen mee wegkomt.

Daarnaast er wordt ons woongebied opgeofferd voor biogas, opslag van energie en verdere industrialisering van het gebied. U kunt zich voorstellen dat alleen de productie van biogas al voldoende is om te voldoen aan het lokale RES-doel samen met de vele geïnstalleerde zonnepanelen in Twenterand, Tubbergen en Almelo. De RES zou hierop aangepast moeten worden zodat we zonder industriële windturbines naar 2030 kunnen. Daarnaast kan een EnergyHub prima functioneren zonder windturbines gezien de negatieve stroomprijzen die in de toekomst steeds vaker zullen voorkomen. De EnergyHubs hebben de turbines niet nodig omdat er nog genoeg overschot is en komt.

Daarnaast is er geen voorwaarde ingebouwd van financieel rendement. Zoals bekend is er momenteel steeds vaker sprake van negatieve stroomprijzen. Er is dus steeds vaker stroomoveraanbod op de energiemarkt. Het rendement van windparken zal hieronder lijden. Hoe groter het aanbod hoe lager de prijzen. Verder ligt op de inbreng van particulieren en ondernemers vaak een tweede hypotheekrecht (Zie WZ Staphorst) waardoor men bij mindere inkomsten kan fluiten naar enig rendement. Daarnaast kan men de hele inleg kwijtraken. Dit wordt nooit benoemd in adviezen terwijl dit een groot risico is voor de toekomst en maatschappij.

Investing en zeggenschap

Voorstel vanuit de omgeving is dat de initiatiefnemers die investeren invloed kunnen uitoefenen als het gaat om de realisatie van windenergie op een sociaal verantwoorde wijze. Waterschap, gemeenten, provincie, ondernemers, de Smart Energy Hub en lokale energie coöperaties zouden gezamenlijk initiatiefnemer kunnen zijn. De omgeving geeft aan dat het niet wenselijk is dat overheden 100% ontwikkelaar zijn van de windturbines, maar dat overheden wel mede-initiatiefnemer kunnen zijn. Op die manier kunnen zij voorwaarden stellen en faciliteren door kennis, capaciteit, geld en eventueel grond beschikbaar te stellen. De samenleving kan mede investeerder worden via crowdfunding en betrokkenheid van de omgeving (MKB en inwoners). Door de gezamenlijke investering zorgen de partners dat er voldoende ontwikkelbudget en cofinanciering beschikbaar is in de onzekere opstartfase. De mede initiatiefnemers bundelen de krachten, waardoor zij minder afhankelijk zijn van commerciële projectontwikkelaars en meer lokaal zeggenschap mogelijk is. Hierbij is het van belang dat de risico's voor alle partijen behapbaar zijn. Ook is vooraf inzicht hoe de risico's van de investeerders worden afgedekt, hoeveel beschikbaar wordt gesteld voor de omgeving en hoe de maatschappelijke kosten voor de langere termijn voor alle inwoners beperkt kunnen blijven, ongeacht de beoogde opbrengsten.

Ook hier wordt gesproken over risico's waarbij de initiatiefnemers het risico graag willen delen met de overheid. We vinden dit een slecht plan. Het zou dus kunnen zijn dat we naast overlast ook nog eens geconfronteerd kunnen worden met een hogere gemeentelijke belasting als blijkt dat deexploitatie op termijn verlieslatend gaat worden. Wat ons betreft mag de rekening hiervoor niet naar de burger gaan omdat de helft van haar energierekening al opgaat aan belastingen voor "duurzame" subsidies. Wat ons betreft geen bijdrage in de maatschappelijke kosten door inwoners.

Maatschappelijke kosten

Als overheden en bedrijven investeren in groene energie, kan de kostprijs voor energie voor een langere termijn stabiel blijven. Bedrijven die relatief veel stroom verbruiken, zijn bereid te investeren als energie in de omgeving behouden blijft en niet alleen het net op wordt gebracht. Bovendien is windenergie een kans om waterstof te produceren met 'groene' energie en de kosten te drukken op het gebied van bijvoorbeeld waterzuivering. Zo kunnen investeerders ook bijdragen aan het verlagen van de toekomstige maatschappelijke kosten voor warmte en elektriciteit. Dit 'kostprijsmodel' draagt (in)direct bij aan een gunstig vestigingsklimaat, met voldoende werkgelegenheid en sociaaleconomische ontwikkeling.

Momenteel is waterstof een energiedrager die te duur is om te exploiteren. Het wordt benoemd als een kans. Het is echter een risicovolle investering. Wie is hier de risicodrager? Het bijdragen aan het verlagen van de maatschappelijke kosten door investeerders is in tegenspraak met eerdere alinea waarin wordt aangegeven dat de inwoners bij moeten dragen aan de maatschappelijke kosten. Hoe zit dat?

Maatschappelijke acceptatie

De inwoners binnen het zoekgebied die wij hebben gesproken, zijn momenteel tegen windenergie in dit zoekgebied. Enkele inwoners willen zich graag inzetten om het voor het gebied zo goed mogelijk te doen als de windturbines er toch komen. De groep inwoners die de belangen van deze directe omgeving goed kan vertegenwoordigen en zich in wil zetten in het gebied, kan een actieve rol krijgen in het proces. Gaandeweg kunnen andere geïnteresseerden zich hierbij aansluiten. Zij zullen zich inzetten om de hinder zoveel mogelijk te beperken en zo de zorgen van de inwoners uit de omgeving (geluid, slagschaduw, erosie, verlichting, etc.) grotendeels weg te nemen en goed te meten (monitoring effecten op woningen).

De direct omwonenden hechten vooral waarde aan bescherming van de leefomgeving en minder aan financiële compensatie. Toch is financiële compensatie ook wenselijk. Deze moet los staan van het deel dat wordt ingebracht in een maatschappelijk fonds om ontwikkelingen mogelijk te maken die voor alle inwoners uit de gemeente zinvol zijn. De directe omgeving heeft zeggenschap over de verdeelsleutel voor financieel en maatschappelijk rendement.

We vinden het een gemiste kans dat de vertegenwoordigers van inwoners van Tubbergen en Twenterand (Stichting Gezonde Leefomgeving Weitenmanslanden en Werkgroep Windmolens Vriezenveen) vervangen worden door enkele inwoners waarvan niet vaststaat wat hun belang, klimaatovertuiging en (financiële) motivatie is. Wonen deze inwoners in het zoekgebied of ver daarbuiten? Kunnen zij de stem van de inwoners goed vertolken en weten ze hoe we erover denken? We hebben niet met deze inwoners gesproken en vinden hen bovendien geen representatieve vertegenwoordiging van de inwoners. Verder lijkt ons dit niet de juiste insteek om te gaan met weerstand uit de omgeving. Volgens mij zijn we altijd constructief scherp geweest naar de ATT groep.

Het vertrekpunt is dus nu dat de ATT groep alleen verder wil met inwoners die willen meewerken aan de plannen. En dat terwijl onze argumenten feitelijk juist zijn maar niet erkend worden!
Zoals in eerdere gesprekken aangegeven wordt er niets gedaan met onze argumenten omdat deze de plannen in gevaar zouden brengen. Met als gevolg dat we als belangengroep niets in te brengen hebben.
Er wordt nu een speelveld van gelijkgestemden gecreëerd wat in strijd is met het klimaatakkoord waarin duidelijk staat aangegeven dat draagvlak essentieel is.

Bovendien wordt er telkens gesproken over “zorgen bij de inwoners”. Graag zien we dat u vanaf nu stopt met dit paternalistische taalgebruik !

De inwoners weten namelijk prima wat hun te wachten staat en zijn technisch zeer goed op de hoogte van de aantoonbare effecten van industriële windturbines. Het doet ons pijn dat dit nog steeds als “zorgen” aangeduid wordt omdat daarmee gesuggereerd wordt dat de overheid of initiatiefnemers de zorgen wel kunnen wegnemen of wegwuiven. Dit gaat niet gebeuren dus er zal een andere insteek gekozen moeten worden. Bovendien zijn er vanaf 2020 vragen gesteld waar geen antwoord op is gekomen. Neem de feitelijke overlast die er is in Nederland als vertrekpunt en ga op basis van dit gezamenlijke vertrekpunt samen kaders vaststellen.

Conclusie

Op basis van (groeps)gesprekken met vertegenwoordigers van grondeigenaren, omwonenden, ondernemers, lokale energiecoöperaties, waterschap en betrokkenen bij de Smart Energy Hub en de Waterstofhub Twente lijkt een publiek-private samenwerking de beste optie voor de realisatie van windenergie. Daarbij maken de initiatiefnemers vooraf afspraken over een goede verdeling tussen financieel en maatschappelijk rendement. Bovendien worden kansen geboden voor de omgeving, om deel te nemen in het vervolgproces.

Nadat er duidelijkheid is over de bestuurlijke kaders, kan afstemming plaatsvinden tussen de initiatiefnemers (waterschap, gemeenten, provincie, lokale energiecoöperaties en betrokkenen bij de Smart Energy Hub en de Waterstofhub Twente) en de grondeigenaren, direct omwonenden en ondernemers om tot gezamenlijke uitgangspunten te komen.

Gezien het ontbreken van draagvlak, de grote gezondheidsrisico's, de vernietiging van het landschap en de grote kans op maatschappelijke kosten stellen wij voor om per direct de verder uitwerking stop te zetten voor een herijking. Er zal eerst een gezamenlijk vertrekpunt gekozen moeten worden samen met duidelijke samenwerkingsprincipes die leidend moeten zijn in het proces. Het speelveld is nu overgeleverd aan willekeur en klimaatdwang.

Verder lijkt het ons goed om te melden dat de inwonersvertegenwoordiging van inwoners die tegen windturbines zijn in het ATT gebied zich hebben aangesloten bij Tegenwind Twente. Dit collectief van 28 belangen groepen in Twente heeft zich uitgesproken tegen de plaatsing van windturbines in geheel Twente. Dit moet ook een signaal zijn richting het lokale en provinciale bestuur.

Daarnaast vonden we als inwoners dat er bij de presentatie van de inloopbijeenkomsten bij Zaal Kottink sprake was van sterke klimaatframing. Er werden alarmistische afbeeldingen getoond van verdroogde aarde, bosbranden etc. We vinden het stuitend dat dit gebruikt wordt om de niet de meten bijdrage van windmolens in ATT te rechtvaardigen. Het is een feit dat er een klimaatakkoord is. De overheid gaat echter overtuigingen van haar inwoners sturen met een bepaald klimaatnarratief die tezamen met de windturbinedwang veel boosheid oproept. De vernietiging van onze leefomgeving is een groot kwaad en weegt niet op tegen de klimaatopbrengst van de ATT plannen.

Graag hoor we de feedback op onze reactie op het Concept ATT advies.

Met vriendelijke groet,
Stichting Gezonde Leefomgeving Weitemanslanden
Werkgroep Windmolens Vriezenveen