



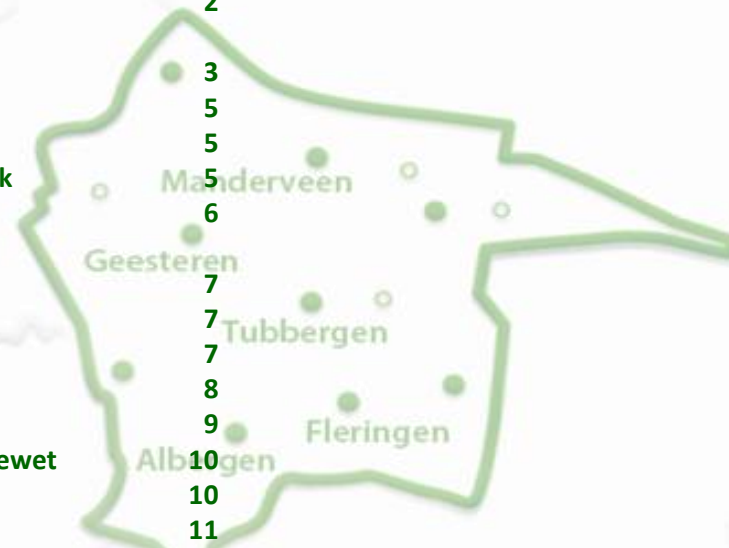
Transformatie uitvoering Participatiewet

Gemeente Tubbergen

Datum: 27 mei 2020
Versie: Concept

Inhoud

1.	Inleiding	1
2.	Het leidend kader en de uitgangspunten	2
3.	De situatie nu	3
	Uitvoering Participatiewet	5
	- Kenmerken van de doelgroep	5
	- Doelgroepenregister en beschut werk	5
	- Het financieel kader	6
4.	De scenario's	7
	Inkomensvoorziening Participatiewet	7
	- Uitkeringen voor levensonderhoud	7
	- Het minimabeleid	8
	- Specialismen	9
	Re-integratie en participatie Participatiewet	10
	- Re-integratie	10
	- Participatie	11
	Werkgeversbenadering	11
	Aandachtspunten	12
	Conclusie	12
5.	Het uitvoeringsmodel	13
	Noaberkracht – één toegang	14
	Samenwerken of uitbesteden	14
6.	Financiën	15



1. Inleiding

De gemeenten zijn vanaf 2015 verantwoordelijk voor de uitvoering van de Participatiewet (Pw). Daarbij staan mensen met een afstand tot de arbeidsmarkt centraal. Gemeenten hebben de opdracht om de arbeidsmarkt toegankelijk te maken en te houden voor iedereen die valt onder de Pw. De samenwerking met lokale werkgevers is hierbij erg belangrijk om mensen een passende werkplek te kunnen bieden.

De gemeente Tubbergen heeft de uitvoering van de Pw grotendeels middels een samenwerkingsovereenkomst uitbesteed aan de gemeente Almelo. Een aantal taken laat de gemeente Tubbergen uitvoeren door Soweco in Almelo.

Een bijzondere groep mensen met een arbeidsbeperking zijn de mensen met een indicatie in het kader van de Wet sociale werkvoorziening (Wsw). Inwoners van Tubbergen met zo'n indicatie werken op dit moment bij Soweco in Almelo, via Soweco in de groenvoorziening in Tubbergen of ze werken via Soweco onder begeleiding bij bedrijven en organisaties in de regio.

In het Uitvoeringsplan Sociaal Domein heeft de gemeente in actielijn 4 een transformatie van de uitvoering Participatiewet geformuleerd. Daarnaast speelt op dit moment dat de deelnemende gemeenten in de Gemeenschappelijke Regeling Soweco, waaronder de gemeente Tubbergen, hebben afgesproken om gezamenlijk en ieder voor zich na te denken over de toekomstige uitvoering van de Wsw en Pw.

Inmiddels heeft het bestuur van Soweco, in samenwerking met de directie en de raad van commissarissen van Soweco, overeenstemming bereikt over een nieuw lokaal uitvoeringsmodel voor de Wsw. Dit is vastgelegd in een zgn. contourennotitie. Op basis hiervan heeft het college inmiddels, onder voorwaarde van goedkeuring door de raad, het besluit genomen om Soweco op te heffen

Tot slot loopt voor de gemeente de samenwerkingsovereenkomst met de gemeente Almelo voor de uitvoering van de Pw per 1 januari 2021 af.

Al deze ontwikkelingen komen nu samen in actielijn 4 van het Uitvoeringsplan Sociaal Domein. In dit plan wordt daar verder uitwerking aan gegeven door scenario's in beeld te brengen, op basis van de uitgangspunten voor- en nadelen in beeld te brengen en een advies te geven voor het toekomstig uitvoeringsmodel voor de Pw in Tubbergen.

Tegelijkertijd willen we de kennis van en ervaring met de doelgroep van Soweco niet verloren laten gaan. Als we tot een nieuw uitvoeringsmodel komen, onderkennen we dat we ook een verantwoordelijkheid hebben voor het overige, niet Wsw-geïndiceerd, personeel van Soweco. Zij kunnen dan een belangrijke rol spelen in het behoud van die kennis en ervaring.

Leeswijzer

In hoofdstuk 2 brengen we kort het eerder geformuleerd kader in beeld en de daarbij geformuleerde uitgangspunten. In hoofdstuk 3 beschrijven we kort wat de huidige situatie is. Vervolgens beschrijven we in hoofdstuk 4 de verschillende scenario's met hun voor- en nadelen. In de afweging daarbij komen we tot een advies voor de toekomstige uitvoering. In hoofdstuk 5 beschrijven we het toekomstig uitvoeringsmodel. In hoofdstuk 6 tot slot laten we zien welke gelden gemoeid zijn met de uitvoering.

2. Het leidend kader en de uitgangspunten Tubbergen

Zoals in hoofdstuk 1 al geschreven heeft de gemeente Tubbergen in oktober 2019 een notitie opgesteld met daarin een voorlopige denkrichting voor een toekomstig uitvoeringsmodel voor de Wsw en Pw.

In die notitie heeft de gemeente een aantal uitgangspunten geformuleerd waaraan het toekomstig uitvoeringsmodel moet voldoen:

1. Uitvoering dichtbij, samenwerking waar nodig
2. Elk persoon die werkzaam is op grond van de Wsw heeft baan- en loonzekerheid
3. Doorlopende leer- en werklijn
4. Samenwerken met ondernemers en bedrijven
5. Sturen op integrale aanpak
6. Financieel kader

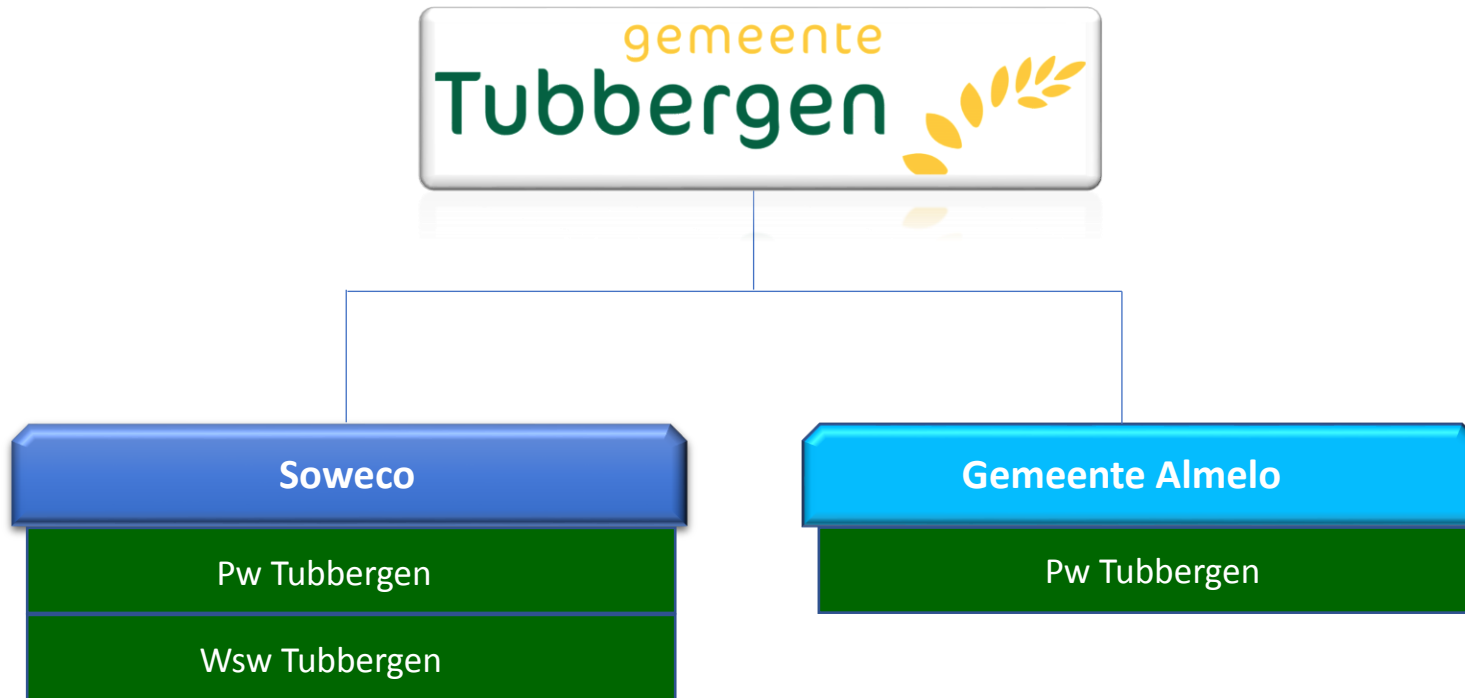
Daarnaast is in de notitie, gebaseerd op het Uitvoeringsplan Sociaal Domein van de gemeente Tubbergen, het kader gegeven – *Samen redzaam en gezond meedoen* - waarbinnen de transformatie uitvoering Participatiewet vorm en inhoud moet krijgen. Hierin ligt de ambitie om de positieve gezondheid van de inwoners van Tubbergen te versterken en de zorg betaalbaar en bereikbaar te houden. De gemeente wil deze ambitie o.m. realiseren door te streven naar een inclusieve arbeidsmarkt waarin iedereen naar vermogen meedoet.

Van belang hierbij is verder dat in 2018 een doelgroepenbeleid voor Noaberkracht is ontwikkeld. Hierin is onderzocht welke mogelijkheden er binnen de organisatie zijn voor mensen uit de doelgroep. Daarnaast is er afgesproken hoe wij met dergelijke mogelijkheden omgaan en wordt het inzetten van doelgroepers hierop actief gestimuleerd. Dit betekent o.m. dat er afgesproken is dat elke doelgroeper met een gemeentelijk dienstverband die Noaberkracht verlaat, in beginsel vervangen wordt door iemand anders uit de doelgroep.

Het college heeft het kader en de uitgangspunten op 6 januari 2020 besproken met de raad. In die vergadering zijn het kader en de geformuleerde uitgangspunten bijna raadsbreed onderschreven. De raad wil in ieder geval dat deze brede heroverweging leidt tot een duurzaam uitvoeringsmodel en dat de zorg voor de doelgroep voorop staat.

Gegeven het kader en de uitgangspunten worden hierna de eerder beschreven voorlopige denkrichting verder uitgewerkt. Dit doen we vanuit de ambitie om samen met de gemeente Dinkelland te onderzoeken of we gezamenlijk vanuit Noaberkracht in de toekomst uitvoering kunnen gaan geven aan deze taken.

3. De situatie nu



3. De situatie nu

Participatiewet



Waarom doen we het?

Er staan nog teveel mensen aan de kant die graag willen werken.



Wat is het doel?

Een arbeidsmarkt waar iedereen mee kan doen.

Een tijdelijke inkomensvoorziening voor mensen die zelf niet in hun eigen inkomen kunnen voorzien.



Wie helpt het?

- > Mensen met een bijstandsuitkering
- > Jonggehandicapten met arbeidsvermogen
- > Mensen die op een sociale werkplaats werken

Wat is er veranderd?

- > De Participatiewet is op 1 januari 2015 ingegaan. De wet vervangt de *Wet werk en bijstand (WWB)*, de *Wet sociale werkvoorziening (Wsw)* en een groot deel van de *Wet werk en arbeidsondersteuning jong gehandicapten (Wajong)*.
- > De Participatiewet geeft gemeenten meer verantwoordelijkheden om mensen met een arbeidsbeperking aan het werk te helpen en te houden.
- > De Participatiewet biedt gemeenten nieuwe instrumenten om deze mensen aan het werk te helpen, zoals loonkostensubsidie, jobcoaches en beschut werk.

3. De situatie nu

Sinds 1 januari 2015 is de Participatiewet van kracht. Deze wet vervangt de Wet werk en bijstand (Wwb), de Wet sociale werkvoorziening (Wsw) en een groot deel van de Wet werk en arbeidsondersteuning jonggehandicapten (Wajong). De Participatiewet heeft als doel zoveel mogelijk mensen naar werk toe te leiden. Iedereen die kan werken maar het op de arbeidsmarkt zonder ondersteuning niet redt, valt onder de Participatiewet.

De wet geeft gemeenten meer verantwoordelijkheden en mogelijkheden om mensen met een arbeidsbeperking of mensen met een grote afstand tot de arbeidsmarkt aan het werk te helpen en te houden. De Participatiewet regelt ook dat bijstand wordt verleend aan mensen die (tijdelijk) niet (volledig) in hun noodzakelijke bestaanskosten kunnen voorzien

Uitvoering Participatiewet

De Participatiewet wordt op basis van een dienstverleningsovereenkomst uitgevoerd door de gemeente Almelo. De uitvoering daarvan betreft alle wettelijke taken, inclusief het minimabeleid, en voor alle doelgroepen uitgezonderd de doelgroep met een grote afstand tot de arbeidsmarkt (langer dan een jaar). De re-integratie van deze doelgroep is uitbesteed aan Soweco in Almelo.

Bij de uitvoering van de Pw gaat op hoofdlijnen om de taken:

- Inkomensvoorziening
- Re-integratie en participatie
- Terugvordering en verhaal
- Bezwaar en beroep
- Handhaving

In dit deel zoomen we in op de kenmerken van de doelgroep en het financieel kader en de daarbij behorende taakstelling.

Kenmerken van de doelgroep

Per 1 december 2019 ontvingen 191 inwoners van Tubbergen een uitkering op grond van de Participatiewet, de IOAW/IOAZ (inkomensvoorziening voor oudere en arbeidsongeschikte werknemers of zelfstandigen) of de Bbz.

Regeling		Stand 1-12-2019
Participatiewet		176
Hiervan:		
• Korte afstand arbeidsmarkt	69	
• Lange afstand arbeidsmarkt	107	
IOAW/IOAZ		12
Bbz		3
Totaal		191

Doelgroepenregister en beschut werk

Bij de invoering van de Participatiewet in 2015 is het instrument beschut werk beschikbaar gekomen. Dit instrument kent grote overeenkomsten met het beschut werk in het kader van de Wsw:

1. men moet geïndiceerd worden voor beschut werk (en evenals in de Wsw kan men alleen op vrijwillige basis geïndiceerd worden);
2. de gemeente. i.c. Soweco, biedt een dienstverband indien geïndiceerd, en
3. het rijk stelt hiervoor, via het Participatiebudget, geld beschikbaar.

De taakstelling ziet er, cumulatief, voor de komende jaren als volgt uit:

	2019	2020	2021	2022	2023
Taakstelling	3	4	4	5	5
Realisatie	3				

3. De situatie nu

Het financieel kader

In de meircirculaire 2019 is door het rijk het meerjarig kader gegeven voor de uitvoering van de Participatiewet tot en met 2024. Voor de periode tot en met 2024 worden door het rijk de volgende bedragen begroot voor de uitvoering van de Participatiewet:

	2020	2021	2022	2023	2024
BUIG	2.359.059	2.325.362	2.372.397	2.372.397	2.372.397
Participatie	120.000	123.000	132.000	139.000	145.000

4. De scenario's

In dit hoofdstuk werken we de verschillende scenario's verder uit. Bij de verschillende scenario's brengen we steeds de voor- en nadelen in kaart en welke risico's we zien. We sluiten elke keer af met een advies.

Inkomensvoorziening

In het kader van de Participatiewet voorzien we inwoners ook van een inkomen als ze daar niet zelfstandig in kunnen voorzien of in onvoldoende mate. Het gaat hierbij om de volgende taken:

- Uitkeringen voor levensonderhoud;
- Uitkeringen voor bijzondere, noodzakelijk uitgaven (het zgn. minimabeleid), en
- Terugvordering en verhaal.

Daaraan koppelen we in deze paragraaf de taken op het gebied van:

- Bezwaar en beroep;
- Handhaving, en
- Inburgering en statushouders.

Uitkeringen voor levensonderhoud

De gemeente verstrekt de volgende uitkeringen:

- Bijstand;
- IOAW-uitkering (Inkomensvoorziening oudere en gedeeltelijk arbeidsongeschikte werkloze werknemers);
- IOAZ-uitkering (Inkomensvoorziening oudere en gedeeltelijk arbeidsongeschikte gewezen zelfstandigen), en
- Bbz-uitkering (Besluit bijstandsverlening zelfstandigen 2004).

Omdat we de uitvoering van de Bbz hebben uitbesteed aan ROZ Twente, en daar op dit moment geen aanpassing in willen doen, gaat het in dit onderdeel alleen om uitvoering van de bijstand, IOAW en IOAZ.

De uitvoering hiervan vindt nu plaats bij de gemeente Almelo. Voor de toekomst zien we, gegeven de uitgangspunten en het feit dat inkomensvoorziening wettelijk gezien alleen door een gemeente of een GR uitgevoerd mag worden, 2 scenario's:

- Uitvoering door Noaberkracht
- Uitvoering in samenwerking met andere gemeenten.

Uitvoering door Noaberkracht

Voordelen	Nadelen	Risico's
Integrale uitvoering sociaal domein	Geen infrastructuur	Kwetsbaarheid door kleine doelgroep
Directe sturing	Kwetsbaar	
Dichtbij		

Uitvoering in samenwerking met andere gemeenten

Voordelen	Nadelen	Risico's
Minder kwetsbaar in uitvoering	Geen kennis lokale situatie	De kwaliteitseisen aan de uitvoering worden in de samenwerking bepaald
Gedeelde infrastructuur	Op afstand	
Behoud specialismen	Minder directe sturing	

4. De scenario's

Afweging

Gezien ons uitgangspunten dat we zoveel als mogelijk tot een integrale uitvoering in het sociaal domein willen komen en de uitvoering dichtbij gaan we de inkomensvoorziening uitvoeren in Noaberkracht.

Tegelijkertijd moeten we onze ogen, zelfs als we komen tot samenwerking in Noaberkracht met de gemeente Dinkelland, niet sluiten voor het gegeven dat we door onze schaalgrootte kwetsbaar zijn in de uitvoering van deze taken. Bij de uitvoering van de Pw kun je ook een onderscheid maken in front- en backofficetaken. De frontofficetaken organiseren we dan dichtbij, in onze gemeente en vanuit Noaberkracht dus, en voor de backofficetaken, zoals de uitkeringsadministratie, zoeken we samenwerking met andere gemeenten. Datzelfde geldt ook voor de ondersteunende taken als terugvordering & verhaal en bezwaar en beroep.

We kiezen hierin dus voor een hybride model waarin we de frontofficetaken vanuit Noaberkracht uitvoeren en voor de backofficetaken samenwerking zoeken met andere gemeenten.

Het minimabeleid

De gemeente kent de volgende minimaregelingen:

- Individuele studietoeslag
- Kwijtschelding gemeentelijke belastingen
- Afvalregeling medisch afval
- Bijzondere bijstand
- Individuele inkomenstoeslag
- Schulddienstverlening
- Collectieve ziektekostenverzekering

Deze regelingen worden op dit moment, uitgezonderd kwijtschelding gemeentelijke belastingen, afvalregeling medisch afval, schulddienstverlening en de collectieve ziektekostenverzekering, uitgevoerd door de gemeente Almelo. Voor de toekomstige uitvoering van deze regelingen zien we dezelfde 2 scenario's als bij uitkeringen voor levensonderhoud:

Uitvoering door Noaberkracht		
Voordelen	Nadelen	Risico's
Integrale uitvoering sociaal domein	Geen infrastructuur	Kwetsbaarheid door kleine doelgroep
Directe sturing	Kwetsbaar	
Dichtbij		
Uitvoering in samenwerking met andere gemeenten		
Voordelen	Nadelen	Risico's
Minder kwetsbaar in uitvoering	Geen kennis lokale situatie	De kwaliteitseisen aan de uitvoering worden in de samenwerking bepaald
	Op afstand	
	Minder directe sturing	

4. De scenario's

Afweging

Ook in de afweging gelden dezelfde argumenten als bij het onderdeel uitkeringen voor levensonderhoud. We willen komen tot een integrale uitvoering in het sociaal domein en dichtbij. Juist dit onderdeel vraagt om uitvoering dichtbij omdat hierin veel raakvlakken zitten met de uitvoering van de Wmo maar ook, gezien de minimaregelingen, het jeugdbeleid.

We kiezen dus ook voor dit onderdeel voor een hybride uitvoeringsmodel waarin we de frontofficetaken vanuit Noaberkracht laten uitvoeren en voor de backofficetaken samenwerking zoeken met andere gemeenten.

Specialismen

Terugvordering & verhaal

Deze taak kent een dermate grote samenhang met de taken uitkering voor levensonderhoud en de minimaregelingen, dat een andere wijze van uitvoering dan bij deze taken geen reële optie is.

We kiezen dus voor deze taak ook voor het hybride uitvoeringsmodel waarin de frontofficetaken uitgevoerd worden in Noaberkracht en we voor de backofficetaken samenwerking zoeken met andere gemeenten.

Bezwaar en beroep

De taak bezwaar en beroep wordt op dit moment deels uitgevoerd door de gemeente Almelo en deels door Noaberkracht. De feitenverzameling en de voorbereiding van de bezwaarcommissie vindt plaats in Almelo en de bezwaarcommissie en verder besluitvorming vindt plaats in Noaberkracht.

Deze taak is dermate nauw verbonden met de uitvoering, dat een andere wijze van uitvoering van deze taak dan de uitkeringstaken feitelijk geen reële optie is. De taak bezwaar en beroep volgt daarom het toekomstige uitvoeringsmodel van de uitkeringstaken.

Handhaving

Ook deze taak kent een grote samenhang met de taken uitkering voor levensonderhoud en de minimaregelingen. Deze taak volgt dus ook het uitvoeringsmodel van de uitkeringstaken. Daar komt nog bij dat handhaving in alle onderdelen van deze taken is verweven.

Daarnaast laten we een aantal controletaken en de opsporingstaken uitvoeren door de Sociale Recherche Twente (SRT). Dat laten we straks in een nieuw uitvoeringsmodel nog steeds daar plaatsvinden.

Inburgering en statushouders

Inburgering is op dit moment een verantwoordelijkheid van de inburgeraar zelf. Daar speelt de gemeente geen rol in. Dat gaat veranderen in de nieuwe Wet Inburgering per 1 januari 2021 (naar verwachting). We gaan het komend jaar nog verder uitwerken op welke wijze we uitvoering gaan geven aan deze nieuwe verantwoordelijkheden.

De taakstelling die we hebben op het gebied van statushouders wordt op dit moment al uitgevoerd door Noaberkracht. Dat laten we zo.

4. De scenario's

Re-integratie en participatie

De belangrijkste opdracht in de Participatiewet is om inwoners, met of zonder arbeidsbeperking, die werkloos zijn ondersteuning te bieden bij het verkrijgen van passende arbeid. Hierin maken we een onderscheid in taken op het gebied van re-integratie en taken op het gebied van participatie.

Re-integratie

Onder re-integratie verstaan we: Het bieden van een geheel aan maatregelen dat erop gericht is om de werkloze inwoner terug te laten keren in het arbeidsproces in een voor hem of haar zo passend mogelijke werkomgeving.

Op dit moment wordt deze taken voor inwoners met een korte afstand tot de arbeidsmarkt uitgevoerd door de gemeente Almelo en voor inwoners met een grote afstand tot de arbeidsmarkt door Soweco in Almelo.

Gezien de uitgangspunten zien we voor de toekomstige uitvoering van re-integratie 3 scenario's:

1. Uitvoering door Noaberkracht
2. Uitvoering in samenwerking met andere gemeenten
3. Uitvoering door een stichting

Uitvoering door Noaberkracht

Voordelen	Nadelen	Risico's
Integrale uitvoering sociaal domein	Geen infrastructuur	Kwetsbaarheid door kleine doelgroep
Directe sturing	Kwetsbaar	
Dichtbij		

Uitvoering in samenwerking met andere gemeenten

Voordelen	Nadelen	Risico's
Minder kwetsbaar in uitvoering	Geen kennis lokale situatie (geldt niet voor Almelo)	De kwaliteitseisen aan de uitvoering worden in de samenwerking bepaald
	Minder directe sturing	Op afstand

Uitvoering door een stichting

Voordelen	Nadelen	Risico's
Dichtbij en kennis van de doelgroep	Geen integrale uitvoering sociaal domein	Afstemming werkgeversbenadering
	Minder directe sturing	Kwetsbaarheid door kleine doelgroep

Afweging

Gezien onze uitgangspunten dat we zoveel als mogelijk tot een integrale uitvoering in het sociaal domein willen komen en de uitvoering dichtbij gaan we re-integratie uitvoeren in Noaberkracht.

Tegelijkertijd realiseren wij ons dat juist voor de doelgroepen met een grote afstand tot de arbeidsmarkt specialistische begeleiding nodig is. Deze kopen we in omdat we door onze schaalgrootte zelf niet over dit specialisme beschikken en niet de infrastructuur daarvoor hebben.

4. De scenario's

Participatie

Onder participatie verstaan we: Het bieden van een geheel aan maatregelen dat erop gericht is om een inwoner weer actief te laten deelnemen aan de samenleving.

We realiseren ons dat er in de Participatiewet een doelgroep is waarbij het hoogste bereikbare doel naar alle waarschijnlijkheid actieve deelname aan de samenleving is. Deze doelgroep heeft een grote, en wellicht zelfs onoverbrugbare, afstand tot de arbeidsmarkt. Om die reden, en gezien de uitgangspunten, zien we voor de toekomstige uitvoering van participatie maar 1 realistisch scenario, nl. uitvoering door Team Ondersteuning & Zorg (TOZ) in Noaberkracht.

Dit betekent echter niet dat we deze doelgroep helemaal los laten vanuit de Participatiewet. In overleg met TOZ zullen we periodiek elk lid van deze doelgroep screenen en herbeoordelen op groei in de arbeidsmogelijkheden. Uiteindelijk kan dit alsnog resulteren, door inzet van re-integratie-instrumenten, in toeleiding naar de arbeidsmarkt.

Werkgeversbenadering

Onder werkgeversbenadering verstaan we: Als een deskundige en faciliterende organisatie optreden wanneer ondernemers zich met werkzoekenden uit de doelgroepen willen verbinden.

In de werkgeversbenadering werken we met andere gemeenten en het UWV samen in de arbeidsmarktregio Twente en meer specifiek in de subregio Almelo. In de werkgeversbenadering gaan we uit van de mogelijkheden van het werkloze individu. Het is dus geen "vacaturejagen" maar maatwerk voor de werkloze inwoner.

Gezien de uitgangspunten zien we voor de toekomstige uitvoering van de werkgeversbenadering 3 scenario's:

1. Uitvoering door Noaberkracht
2. Uitvoering in samenwerking met andere gemeenten
3. Uitvoering door een stichting

Uitvoering door Noaberkracht

Voordelen	Nadelen	Risico's
Integrale uitvoering sociaal domein	Geen kennis en ervaring	Kwetsbaarheid door kleine doelgroep
Directe sturing	Kwetsbaar	
Dichtbij		
Samenwerking met bedrijfsconsulenten Noaberkracht		

4. De scenario's

Uitvoering in samenwerking met andere gemeenten

Voordelen	Nadelen	Risico's
Minder kwetsbaar in uitvoering	Geen kennis lokale situatie (geldt niet voor Almelo)	De kwaliteitseisen aan de uitvoering worden in de samenwerking bepaald
	Minder directe sturing	Op afstand

Uitvoering door een stichting

Voordelen	Nadelen	Risico's
Dichtbij en kennis van de doelgroep	Geen integrale uitvoering sociaal domein	Afstemming werkgeversbenadering
	Minder directe sturing	Kwetsbaarheid door kleine doelgroep

Afweging

Gezien onze uitgangspunten dat we zoveel als mogelijk tot een integrale uitvoering in het sociaal domein willen komen en samen willen werken met bedrijven en organisaties gaan we de werkgeversbenadering uitvoeren in Noaberkracht.

Omdat we onderdeel zijn van de arbeidsmarktregio Twente werken we daarin natuurlijk wel samen met de gemeenten in de subregio Almelo. Met hen maken we jaarlijks ook afspraken over de werkgeversbenadering en welke resultaten we willen behalen.

Aandachtspunt

Een aandachtspunt is de ontwikkeling van het concept Noaberhoes. In 2017/2018 is dit concept ontwikkeld door de gemeente Dinkelland maar nooit tot uitvoering gekomen. Het is een concept voor een algemene voorziening in de gemeente die een startplek biedt voor activering, arbeidsparticipatie, taalwerkstages en inburgering. Daarnaast kan het ook onderdak bieden aan beschermt werk en arbeidsmatige dagbesteding. Hiermee zou invulling gegeven worden aan één van de geformuleerde uitgangspunten, nl. het toekomstig uitvoeringsmodel moet een doorlopende leer- en werklijn bieden voor alle doelgroepen in de Wsw en Pw. Daarnaast geeft het ook invulling aan een ander geformuleerd uitgangspunt, nl. dat de gemeente wil sturen op een integraal resultaat. Het kan immers ook nog een facilititeit bieden voor inwoners die een beroep doen op een Wmo-voorziening. Het concept Noaberhoes vraagt nog wel nadere uitwerking en actualisering en zeker als we hierin ook willen samenwerken met de gemeente Dinkelland.

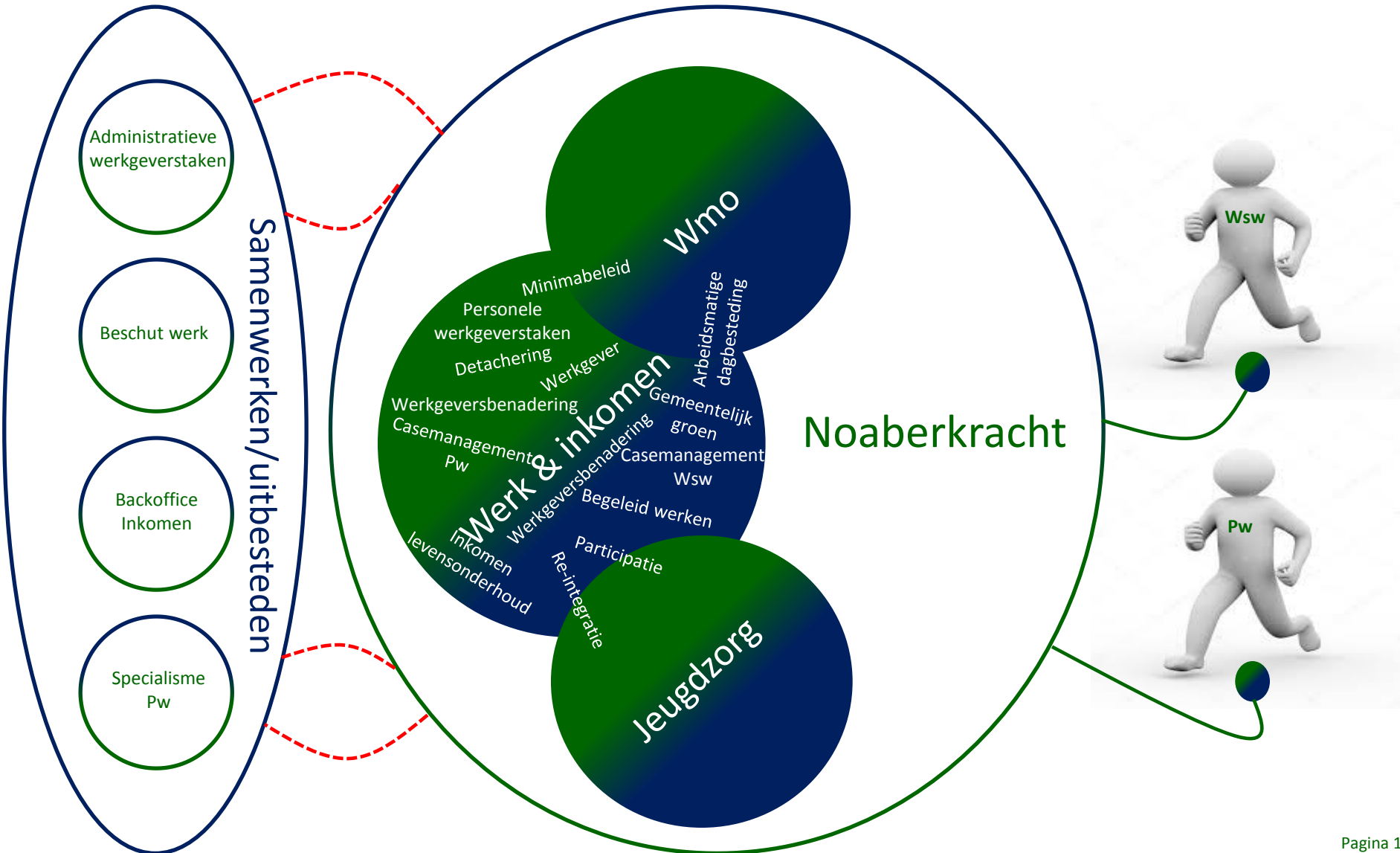
Conclusie

In dit hoofdstuk hebben we voor de verschillende onderdelen van de Pw scenario's geschetst voor een toekomstig uitvoeringsmodel. Hieruit blijkt, gegeven het kader en de uitgangspunten en de voor- en nadelen én risico's wegende, dat we veel van deze taken, en zeker als we daarin samenwerken met de gemeente Dinkelland, kunnen uitvoeren vanuit Noaberkracht.

Tegelijkertijd realiseren we ons ook dat, zelfs als we samenwerken in Noaberkracht, we op onderdelen nog steeds te klein zijn voor een duurzame uitvoering van een aantal (deel) taken. Hiervoor moeten en willen we samenwerken met andere gemeenten en soms zullen we dat uitbesteden aan de markt.

Gegeven deze conclusie, maken we in het volgende hoofdstuk een schets van het toekomstig uitvoeringsmodel voor Pw in Tubbergen.

5. Het uitvoeringsmodel



5. Het uitvoeringsmodel

Op de vorige pagina is het toekomstig uitvoeringsmodel beeldend weergegeven. Hierna voorzien we het model van verdere toelichting.

Noaberkracht – Eén toegang

De toegang voor alle zorg-, hulp- en ondersteuningsvragen op het gebied van de Pw organiseren we in en vanuit Noaberkracht. Hiermee sluit het aan op de inmiddels in gang gezette ontwikkeling in Noaberkracht naar één toegang voor het sociaal domein. In het plan hiervoor is dat schematisch als volgt weergegeven:



Dit betekent dat alle contactmomenten met onze Pw'ers verzorgd worden door de consulent P-wet.

Door het zo te organiseren wordt nauw aangesloten bij de geformuleerde uitgangspunten voor het toekomstig uitvoeringsmodel. Er ontstaat een doorlopende leer- en werklijn voor de doelgroep en er is sprake van een integrale uitvoering in het sociaal domein. In de toegang werken de consulenten Jeugdwet, Wmo en P-wet nl. nauw samen. Daarnaast is er sprake van uitvoering dichtbij (ook één van de geformuleerde uitgangspunten).

De werkgeversbenadering laten we door een werkgeversadviseur uitvoeren in en vanuit Noaberkracht. De werkgeversadviseur werkt daarin nauw samen met de consulent P-wet. Tegelijkertijd werkt de werkgeversadviseur ook nauw samen met de bedrijvenadviseurs van Noaberkracht. We gaan onderzoeken waar we deze functie het best kunnen organiseren, dichtbij de consulent P-wet of dichtbij de bedrijvenadviseurs.

Samenwerken of uitbesteden

In de backofficetaken inkomen en de specialistische taken Pw willen we ook samenwerken met andere gemeenten. Daarvoor gaan we komende gesprekken voeren met een aantal regiogemeenten die op dit moment nog zelfstandig uitvoering geven aan deze taken.

6. Financiën

In dit hoofdstuk werken we de financiële implicaties uit van het toekomstig uitvoeringsmodel. Dit doen we nog niet op detailniveau omdat in de keuzes die hiervoor zijn gemaakt nog veel uitwerkingsvraagstukken zitten. Deze werken we verder uit in het inrichtingsplan dat we, op basis van deze keuzes, de komende tijd gaan opstellen.

In de nota Perspectief uitvoering Wsw en Pw is beschreven dat het bestaande financieel kader het uitgangspunt is voor het toekomstig uitvoeringsmodel. Daarom gebruiken we hiervoor de bedragen zoals deze op dit moment in de meerjarenbegroting van de gemeente zijn verwerkt. Deze kunnen echter wel afwijken van bedragen zoals hiervoor in deze businesscase opgenomen. In de septembercirculaire 2019 van de rijksoverheid zijn nl. nieuwe ramingen verwerkt voor de komende jaren die op dit moment nog niet zijn verwerkt in de meerjarenbegroting van de gemeente. Daarnaast kan ook de jaarrekening 2019 nog gevolgen hebben voor de meerjarenbegroting zoals nu (december 2019) is vastgesteld.

In de meerjarenbegroting van de gemeente zijn voor de uitvoering van de Pw de volgende bedragen opgenomen:

Participatiewet					
Kosten Almelo	439.487	439.487	439.487	439.487	439.487
Totaal Pw	439.487	439.487	439.487	439.487	439.487

De uitvoeringskosten voor de Pw zoals opgenomen in het overzicht zijn gebaseerd op de bestaande kostenverdeelsleutel in Noaberkracht (Dinkelland 56% en Tubbergen 43%). Indien in een toekomstig uitvoeringsmodel, waarin ook samengewerkt wordt met de gemeente Dinkelland, gekozen wordt voor een niet ongebruikelijke kostenverdeling op basis van het aantal uitkeringen, dan kan de bijdrage wijzigen voor de gemeente Tubbergen.

Naast de kosten voor de uitvoering van de Pw zijn in de meerjarenbegroting ook nog de volgende bedragen opgenomen voor re-integratie en participatie:

Re-integratie & participatie	2020	2021	2022	2023	2024
Trajecten	176.250	176.250	176.250	176.250	176.250
Kinderopvang	4.500	4.500	4.500	4.500	4.500
Totaal re-integratie & participatie	180.750	180.750	180.750	180.750	180.750